



Kaip pakeisti **Mercedes Vito W638** amortizatorių:  
galas - keitimo instrukcija

## VAIZDO PAMOKA

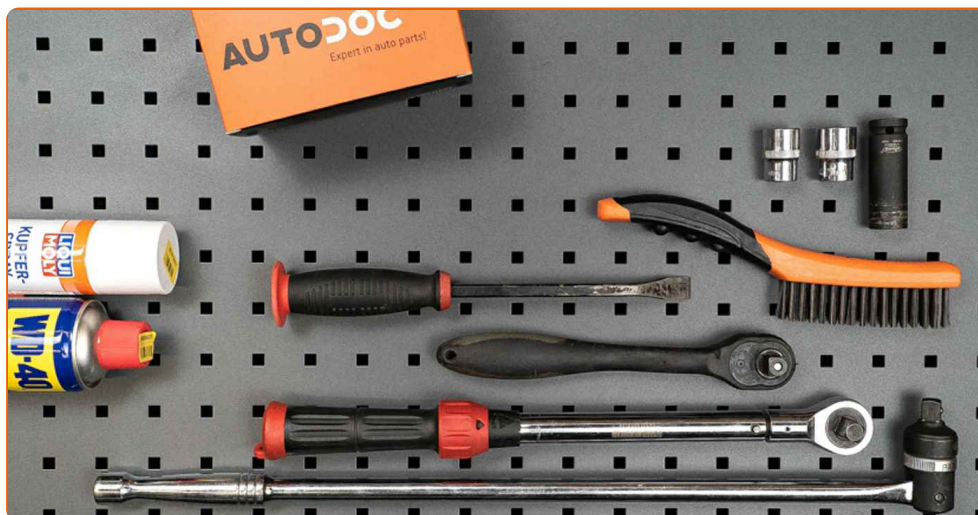
 Svarbu!

Ši keitimo veiksmų seka gali būti naudojama:

MERCEDES-BENZ VITO autobusas (638) 108 D 2.3 (638.164), MERCEDES-BENZ VITO autobusas (638) 110 TD 2.3 (638.174), MERCEDES-BENZ VITO autobusas (638) 113 2.0 (638.114, 638.194), MERCEDES-BENZ V Klasė (W638/2) V 230 TD (638.274), MERCEDES-BENZ V Klasė (W638/2) V 230 (638.234, 638.294), MERCEDES-BENZ VITO autobusas (638) 114 2.3 (638.134, 638.194), MERCEDES-BENZ V Klasė (W638/2) V 280 (638.244, 638.294), MERCEDES-BENZ V Klasė (W638/2) V 200 (638.214, 638.294), MERCEDES-BENZ VITO komercinis (638) 108 D 2.3 (638.064, 638.068), MERCEDES-BENZ VITO komercinis (638) 110 D 2.3 (638.074, 638.078), MERCEDES-BENZ VITO komercinis (638) 113 2.0 (638.014, 638.094), MERCEDES-BENZ VITO komercinis (638) 114 2.3 (638.034, 638.094), MERCEDES-BENZ V Klasė (W638/2) V 200 CDI (638.294), MERCEDES-BENZ V Klasė (W638/2) V 220 CDI (638.294), MERCEDES-BENZ VITO autobusas (638) 108 CDI 2.2 (638.194), (+ 4)

Veiksmų seka gali šiek tiek skirtis, priklausomai nuo automobilio konstrukcijos ypatumų.

**KEITIMAS: AMORTIZATORIŲ – MERCEDES VITO W638.  
REIKIAMI ĮRANKIAI:**



- Vielinis šepetys
- WD-40 purškimas
- Varinis tepalas
- Torcinė galvutė nr. 21
- Smūginė ratų galvutė Nr. 17
- Dinamometrinis raktas
- Sriegiklio laikiklis
- Laužtuvas
- Hidraulinis keltuvas
- Rato atrama

**ĮSIGYTI ĮRANKIUS**

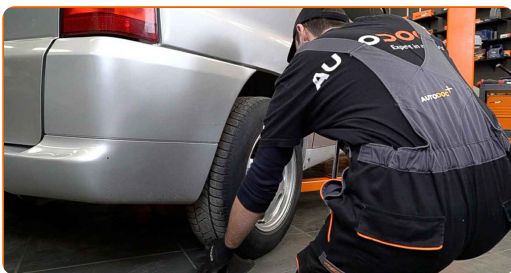
Keitimas: amortizatorių – Mercedes Vito W638. AUTODOC rekomenduoja:

- Abu galinės pakabos amortizatorius keiskite vienu metu.
- Veiksmų seka keičiant kairį ir dešinį galinės pakabos amortizatorius yra vienoda.
- Visus darbus atlikite su užgesintu varikliu.

## KEITIMAS: AMORTIZATORIŲ – MERCEDES VITO W638. LAIKYKITĖS TOKIOS VEIKSMŲ SEKOS:

1

Įdėkite pleištus po ratais.



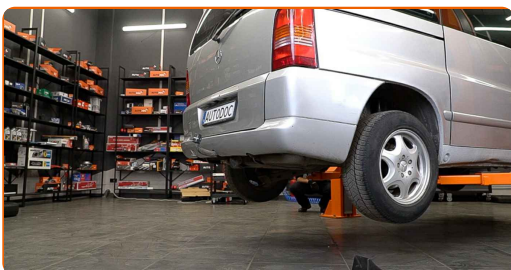
2

Atlaisvinkite rato tvirtinimo varžtus. Naudokite specialią galvutę ratų varžtams Nr. 17



3

Pakelkite galinę automobilio dalį ir užtvirtinkite atramomis.



4

Atsukite rato tvirtinimo varžtus.



Keitimas: amortizatorių – Mercedes Vito W638. Patarimas:

- Norėdami išvengti sužeidimų, laikykite ratą, kol atsukate tvirtinimo varžtus.

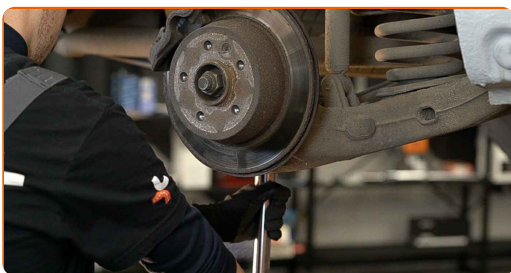
5

Nuimkite ratą.



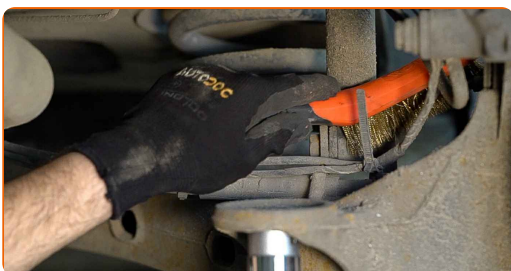
6

Palaikykite galinę pakabos siją. Naudokite hidraulinį pakelėją.



7.1

Išvalykite amortizatoriaus tvirtinimus.

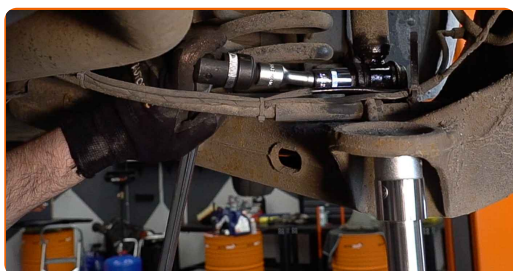




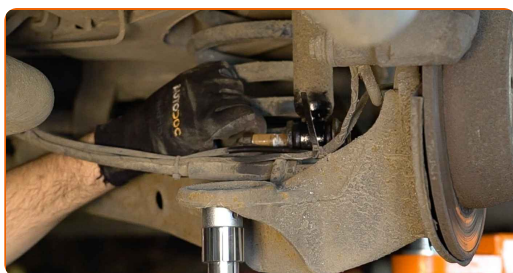
**7.2** Naudokite vielinį šepetį. Naudokite purškalą WD-40.



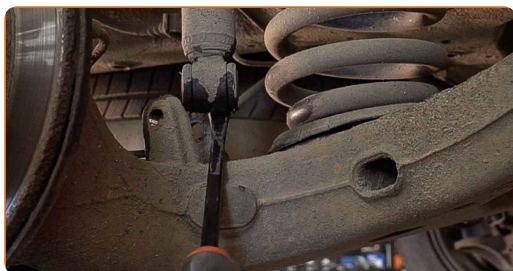
**8** Atsukite apatinį amortizatoriaus tvirtinimą. Naudokite torcinę galvutę Nr. 21. Naudokite laužtuvą. Naudokite sriegiklio laikiklį.



**9** Nuimkite tvirtinimo varžtą.



**10** Nuimkite apatinę amortizatoriaus dalį. Naudokite laužtuvą.



**11** Nuleiskite hidraulinį statramstį 10-15 cm.

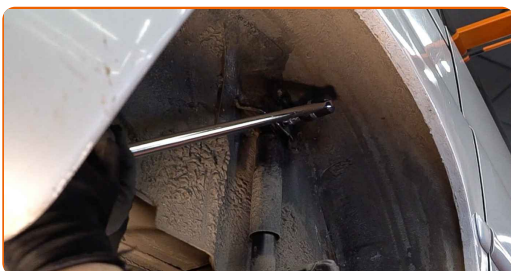


**AUTODOC rekomenduoja:**

- Keitimas: amortizatorių – Mercedes Vito W638. Palengva nuleiskite hidraulinį keltuvaž, be trūkčiojimų, kad išvengtumėte komponentų ir mechanizmų pažeidimų.

**12**

Atsukite viršutinį amortizatoriaus tvirtinimą. Naudokite torcinę galvutę Nr. 21. Naudokite sriegiklio laikiklį.



**AUTODOC rekomenduoja:**

- Svarbu! Laikykite amortizatorių, kai atsukinėjate tvirtinimo varžtus - Mercedes Vito W638.

**13**

Išimkite amortizatorių.

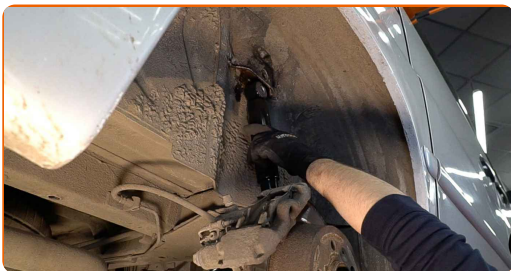


**Keitimas: amortizatorių – Mercedes Vito W638. Patarimas:**

- Prieš montuodami naują amortizatorių, būtinai 3-5 kartus prastumkite jį rankiniu būdu.

14

Įdėkite naują amortizatorių į rato arką ir pritvirtinkite jį.

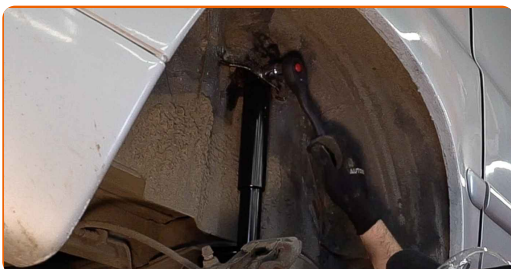


Keitimas: amortizatorių – Mercedes Vito W638. AUTODOC rekomenduoja:

- Tam, kad išvengtume sužeidimų laikykite amortizatorių tuo metu, kai veržiate tvirtinimo detales.

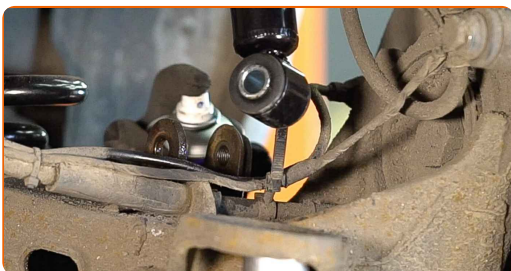
15

Prisukite viršutinį amortizatoriaus tvirtinimą. Naudokite torcinę galvutę Nr. 21.



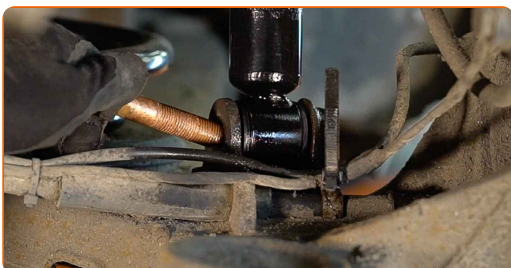
16

Priveržkite amortizatoriaus tvirtinimo lizdus. Naudokite purškalą WD-40.



17

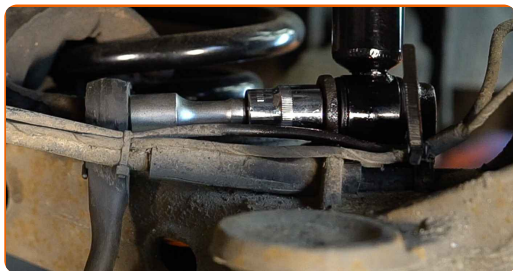
Pritvirtinkite apatinę amortizatoriaus dalį. Įdėkite tvirtinimo varžtą.





18

Prisukite amortizatoriaus apatinį tvirtinimo elementą. Naudokite torcinę galvutę Nr. 21.



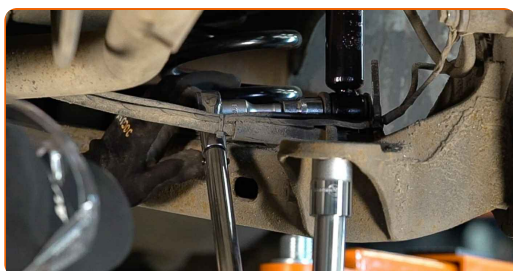
19

Palaikykite galinę pakabos siją. Naudokite hidraulinį pakelėją.



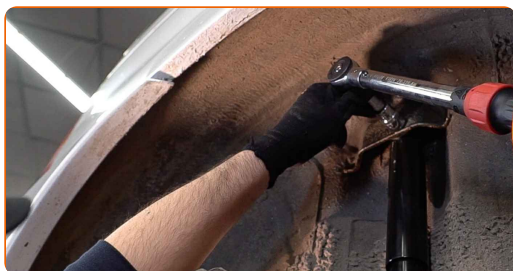
20

Priveržkite apatinį amortizatoriaus tvirtinimą. Naudokite torcinę galvutę Nr. 21. Naudokite dinamometrinių raktą. Priveržimo jėga 133 Nm.



21

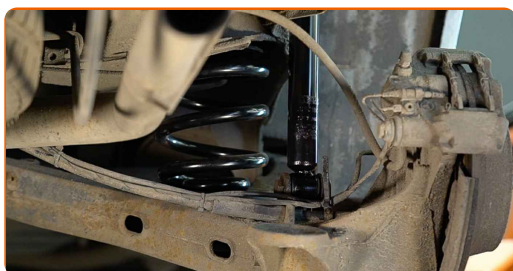
Patraukite atramą iš po galinės sijos.



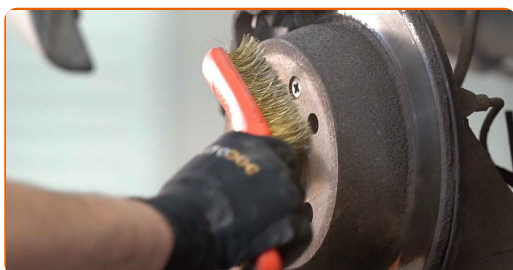
### AUTODOC rekomenduoja:

- Nenuleidinėkite hidraulinio keltuvo staigiais judesiais, kad išvengtumėte automobilio Mercedes Vito W638 komponentų ir mechanizmų pažeidimo.

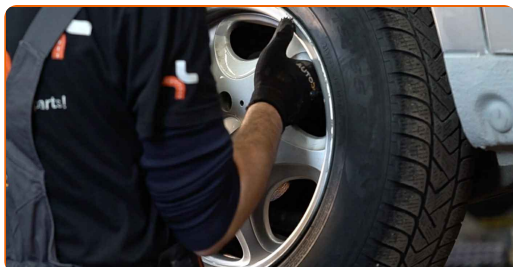
- 22** Priveržkite viršutinį amortizatoriaus tvirtinimą. Naudokite torcinę galvutę Nr. 21. Naudokite dinamometrinį raktą. Priveržimo jėga 120 Nm.



- 23** Išvalykite ratlankio montavimo vietą. Naudokite vielinį šepetį. Apdorokite susiliečiantį paviršių. Naudokite varinį tepalą.



- 24** Uždėkite ratą.



Keitimas: amortizatorių – Mercedes Vito W638. AUTODOC ekspertai rekomenduoja:

- Norėdami išvengti sužalojimų rizikos, priverždami tvirtinimo varžtus laikykite ratą.

25

Priveržkite rato tvirtinimo varžtus. Naudokite specialią galvutę ratų varžtams Nr. 17



26

Nuleiskite automobilį ir, kryžmine tvarka, priveržkite ratų tvirtinimo varžtus. Naudokite dinamometrinį raktą. Priveržimo jėga 175 Nm.



27

Išimkite kėlimo įrenginius ir pleištus po ratais.



**GERAI PADIRBĖTA!** 

**ŽIŪRĖTI DAUGIAU PAMOKŲ**

## AUTODOC – KOKYBIŠKOS IR PRIEINAMOS AUTODALYS INTERNETU

MOBILIOJI PROGRAMĖLĖ AUTODOC: NAUDINGA IR PATOGU



**+ AUTODOC**

GET IT ON  
 Google Play

Download on the  
 App Store

Download

**PLATUS AUTODALIŲ PASIRINKIMAS JŪSŲ AUTOMOBILIUI**

**ĮSIGYKITE MERCEDES AUTODALIS**

**AMORTIZATORIŲ: PLATUS ASORTIMENTAS**

**IŠSIRINKITE AUTODALIS MERCEDES VITO W638**

**MERCEDES AMORTIZATORIŲ: ĮSIGYKITE DABAR**

**MERCEDES VITO W638 AMORTIZATORIŲ: ĮSIGYTI GEROMIS  
SĄLYGOMIS**

## **PASTABA APIE ATSAKOMYBĘ:**

Dokumentuose pateikiami tik patarimai ir rekomendacijos, kurios gali būti jums naudingos atliekant remonto ir keitimo darbus. Įmonė „AUTODOC“ nėra atsakinga už remonto proceso metu patirtus nuostolius, traumas ir žalą turtui dėl neteisingo pateiktos informacijos naudojimo ir interpretavimo.

„AUTODOC“ nėra atsakingi už bet kokias galimas klaidas ir netikslumus šioje instrukcijoje. Pateikiama medžiaga yra skirta informaciniams tikslams ir negali pakeisti specialistų konsultacijos.

„AUTODOC“ nėra atsakingi už netinkamą ir traumas galintį sukelti remontinės įrangos, įrankių ir transporto priemonių dalių naudojimą. „AUTODOC“ primygtinai rekomenduoja būti atsargiems ir laikytis saugumo taisyklių atliekant bet kokius remonto ar keitimo darbus. Atsiminkite: žemos kokybės transporto priemonių dalių naudojimas negarantuoja reikiamo saugumo lygio kelyje.

© Copyright 2023 – visas turinys, ypač tekstai, nuotraukos ir grafika, yra apsaugoti autorių teisių. Visos teisės, įskaitant kopijavimą, redagavimą ir vertimą, priklauso „AUTODOC SE“.