



Kaip pakeisti **VW Polo  
Hatchback (6N1)**  
stabilizatoriaus traukės:  
priekis - keitimo  
instrukcija

## PANAŠI VAIZDO PAMOKA



Šiame vaizdo įrašė rodoma panašios autodalių keitimo procedūra kitoje transporto priemonėje.

### Svarbu!

Ši keitimo veiksmų seka gali būti naudojama:

VW Polo Hatchback (6N1) 1.3, VW Polo Hatchback (6N1) 1.6, VW Polo Hatchback (6N1) 1.0, VW Polo Hatchback (6N1) 1.9 D, VW Polo Hatchback (6N1) 1.4, VW Polo Hatchback (6N1) 1.4 16V, VW Polo Hatchback (6N1) 1.7 SDI, VW Polo Hatchback (6N1) 1.6 16V GTI, VW Polo Hatchback (6N1) 1.9 SDI

Veiksmų seka gali šiek tiek skirtis, priklausomai nuo automobilio konstrukcijos ypatumų.

Ši pamoka gali būti naudojama atliekant panašios autodalių keitimą automobilyje:  
VW Lupo (6X1, 6E1) 1.4 TDI

**KEITIMAS: STABILIZATORIAUS TRAUKĖS – VW POLO HATCHBACK (6N1). REIKALINGI ĮRANKIAI:**



- Vielinis šepetys
- WD-40 purškalas
- Stabdžių sistemos valiklis
- Varinis tepalas
- Torcinė galvutė nr. 13
- Smūginė ratų galvutė Nr. 17
- Reketinis raktas
- Dinamometrinis raktas
- Laužtuvas
- Rato atrama

**Įsigyti įrankius**

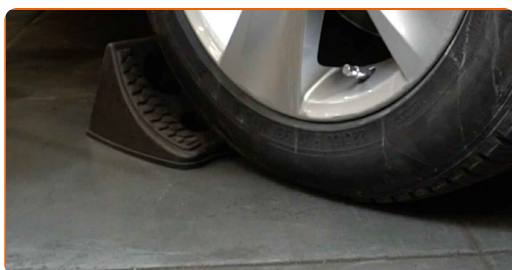
## Keitimas: stabilizatoriaus traukės – VW Polo Hatchback (6N1). Patarimas iš AUTODOC ekspertų:

- Stabilizatoriaus traukes automobilyje VW Polo Hatchback (6N1) keiskite poromis.
- Veiksmų seka keičiant abiejų pusių stabilizatoriaus traukes yra identiška.
- Visus darbus atlikite su užgesintu varikliu.

## KEITIMĄ ATLIKITE TOKIA EILĖS TVARKA:

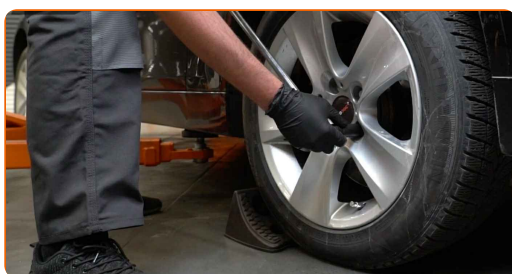
1

Įdėkite pleištus po ratais.



2

Atlaisvinkite rato tvirtinimo varžtus. Naudokite specialią galvutę ratų varžtams Nr. 17



3

Pakelkite priekinę automobilio dalį ir užtvirtinkite atramomis.

4

Atsukite rato tvirtinimo varžtus.



Keitimas: stabilizatoriaus traukės – VW Polo Hatchback (6N1). Patarimas:

- Norėdami išvengti sužeidimų, laikykite ratą, kol atsukate tvirtinimo varžtus.

5

Nuimkite ratą.

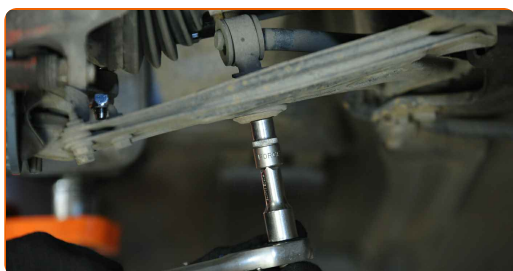


6

Išvalykite stabilizatoriaus traukės tvirtinimus. Naudokite vielinį šepetį. Naudokite purškalą WD-40.

7

Atsukite tvirtinimą, jungiantį stabilizatorių prie pakabos svirties. Naudokite torcinę galvutę Nr. 13. Naudokite terkšlinį raktą.



**8** Išimkite stabilizatoriaus traukę. Naudokite laužtuvą.



**9** Išvalykite stabilizatoriaus traukės tvirtinimo lizdus. Naudokite vielinį šepetį. Naudokite purškalą WD-40.

**10** Sumontuokite naują traukę, priveržkite tvirtinimus. Naudokite laužtuvą.

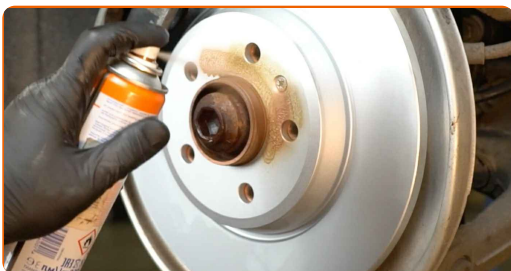


**11** Prisukite tvirtinimą, jungiantį stabilizatorių prie pakabos svirties. Naudokite torcinę galvutę Nr. 13. Naudokite dinamometrinį raktą. Priveržimo jėga 25 Nm.



**12** Apdorokite visas stabilizatoriaus traukės jungtis. Naudokite varinį tepalą.

**13** Apdorokite stabdžių disko paviršiu, kuris liečiasi su ratlankiu. Naudokite varinį tepalą.



14

Išvalykite stabdžių disko paviršių. Naudokite stabdžių sistemos valiklį.



Keitimas: stabilizatoriaus traukės – VW Polo Hatchback (6N1). AUTODOC ekspertai rekomenduoja:

- Po užpurškimo palaukite kelias minutes.

15

Uždėkite ratą.



AUTODOC rekomenduoja:

- Svarbu! Laikykite ratą, kai prisukinėjate tvirtinimo varžtus automobilyje VW Polo Hatchback (6N1).

16

Priveržkite rato tvirtinimo varžtus. Naudokite specialią galvutę ratų varžtams Nr. 17



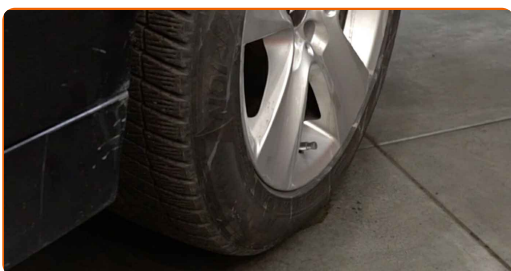
17

Nuleiskite automobilį ir, kryžmine tvarka, priveržkite ratų tvirtinimo varžtus. Naudokite specialią galvutę ratų varžtams Nr. 17 Naudokite dinamometrinį raktą. Priveržimo jėga 110 Nm.



18

Išimkite kėlimo įrenginius ir pleištus po ratais.



**GERAI PADIRBĖTA!** 

**ŽIŪRĖTI DAUGIAU PAMOKŲ**



## AUTODOC – KOKYBIŠKOS IR PRIEINAMOS AUTODALYS INTERNETU

MOBILIOJI PROGRAMĖLĖ AUTODOC: NAUINGA IR PATOGU



**AUTODOC**

GET IT ON  
**Google Play**

Download on the  
**App Store**

**Download**

**PLATUS AUTODALIŲ PASIRINKIMAS JŪSŲ AUTOMOBILIUI**

**STABILIZATORIAUS TRAUKĖS: PLATUS ASORTIMENTAS**

### **i PASTABA APIE ATSAKOMYBĘ:**

Dokumentuose pateikiami tik patarimai ir rekomendacijos, kurios gali būti jums naudingos atliekant remonto ir keitimo darbus. Įmonė „AutoDoc“ nėra atsakinga už remonto proceso metu patirtus nuostolius, traumas ir žalą turtui dėl neteisingo pateiktos informacijos naudojimo ir interpretavimo.

„AutoDoc“ nėra atsakingi už bet kokias galimas klaidas ir netikslumus šioje instrukcijoje. Pateikiama medžiaga yra skirta informaciniams tikslams ir negali pakeisti specialistų konsultacijos.

„AutoDoc“ nėra atsakingi už netinkamą ir traumas galintį sukelti remontinės įrangos, įrankių ir transporto priemonių dalių naudojimą. „AutoDoc“ primygtinai rekomenduoja būti atsargiems ir laikytis saugumo taisyklių atliekant bet kokius remonto ar keitimo darbus. Atsiminkite: žemos kokybės transporto priemonių dalių naudojimas negarantuoja reikiamo saugumo lygio kelyje.

© Copyright 2022 – visas turinys, ypač tekstai, nuotraukos ir grafika, yra apsaugoti autorių teisių. Visos teisės, įskaitant kopijavimą, redagavimą ir vertimą, priklauso „Autodoc GmbH“.