



Kaip pakeisti **VOLVO V40**  
**Hatchback (525, 526)**  
kuro filtro - keitimo  
instrukcija

## PANAŠI VAIZDO PAMOKA



Šiame vaizdo įrašė rodoma panašios autodalies keitimo procedūra kitoje transporto priemonėje.

### Svarbu!

Ši keitimo veiksmų seka gali būti naudojama:

VOLVO V40 Hatchback (525, 526) 2.0 T4, VOLVO V40 Hatchback (525, 526) 1.6 T3 GTDi, VOLVO V40 Hatchback (525, 526) 1.6 T4 GTDi, VOLVO V40 Hatchback (525, 526) 2.5 T5, VOLVO V40 Hatchback (525, 526) 2.0 T5, VOLVO V40 Hatchback (525, 526) 1.6 D4, VOLVO V40 Hatchback (525, 526) 1.6 T4, VOLVO V40 Hatchback (525, 526) T5, VOLVO V40 Hatchback (525, 526) T2, VOLVO V40 Hatchback (525, 526) T3, VOLVO V40 Hatchback (525, 526) T5 Drive-E Polestar

Veiksmų seka gali šiek tiek skirtis, priklausomai nuo automobilio konstrukcijos ypatumų.

Ši pamoka gali būti naudojama atliekant panašios autodalies keitimą automobilyje:  
VOLVO V70 III (135) 2.0 FlexiFuel

KEITIMAS: KURO FILTRO – VOLVO V40 HATCHBACK  
(525, 526). REIKALINGI ĮRANKIAI:



- Vielinis šepetys
- WD-40 purškalas
- Universalus purškiamasis skystis valymui
- Torx antgalis T30
- Reketinis raktas
- Plokščias atsuktuvus
- Talpa skysčiams

**Įsigyti įrankius**

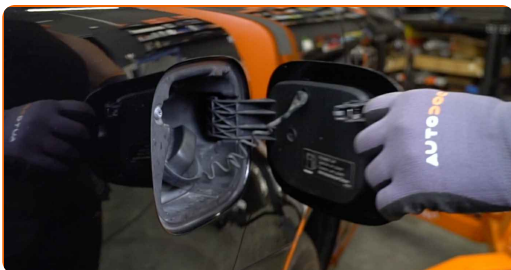
Keitimas: kuro filtro – VOLVO V40 Hatchback (525, 526). Patarimas iš AUTODOC ekspertų:

- Įsitinkinkite, kad darbo aplinka yra pakankamai išvėdinama. Kuro garai yra nuodingi.
- Atkreipkite dėmesį: visi darbai automobilyje - VOLVO V40 Hatchback (525, 526) - turi būti atliekami su užgesintu varikliu.

## KEITIMĄ ATLIKITE TOKIA EILĖS TVARKA:

1

Atidarykite kuro bako dangtelį.



2

Atsukite kuro bako kamštį.

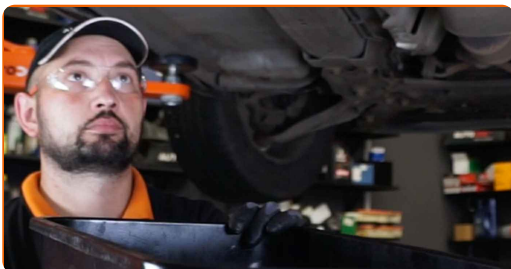


3

Pakelkite automobilį keltuvu arba pasinaudokite apžiūros duobe.

4

Paruoškite talpą skysčiams.



5

Išvalyti kuro filtro montavimo apkabą. Naudokite vielinį šepetį. Naudokite purškalą WD-40.



6

Atlaisvinkite kuro filtro tvirtinimus. Naudokite Torx T30. Naudokite terkšlinį raktą.



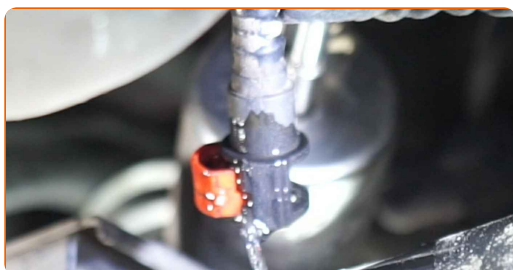
7

Išvalykite kuro magistralių tvirtinimus. Naudokite universalų valymo skystį.



8

Atjunkite kuro tiekimo magistralės nuo kuro filtro. Naudokite plokščią atsuktuvą.

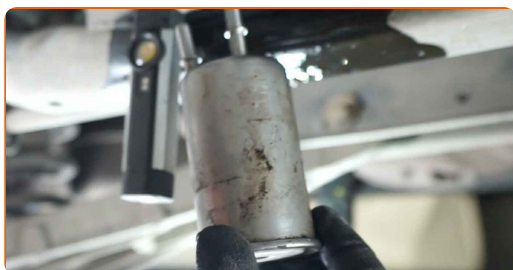


Keitimas: kuro filtro – VOLVO V40 Hatchback (525, 526). AUTODOC rekomenduoja:

- Būkite atsargūs! Kuras gali ištekėti iš filtro korpuso ir atvamzdžių.

9

Išimkite kuro filtrą.



10

Išvalykite kuro tiekimo magistrales. Naudokite universalų valymo skystį.



11

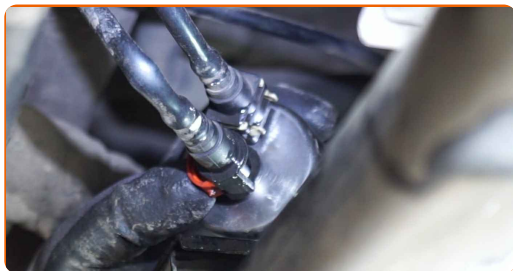
Sumontuokite naują kuro filtrą.



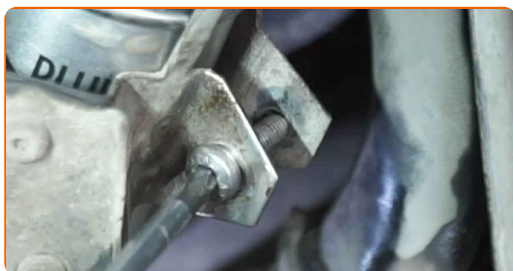
AUTODOC rekomenduoja:

- Montavimo metu stebėkite, kad dulkės ir purvas nepatektų į kuro filtro korpusą.

**12** Prijunkite kuro magistrales prie kuro filtro.



**13** Prisukite kuro filtro montavimo apkabą. Naudokite Torx T30. Naudokite terkšlinį raktą.



**14** Patraukite talpą skysčiams iš po kuro filtro.



**15** Nuleiskite automobilį.

**16** Užsukite kuro bako kamštį.



17

Uždarykite kuro bako dangtelį.



Keitimas: kuro filtro – VOLVO V40 Hatchback (525, 526). Patarimas:

- Prieš pradėdami važiuoti, kelis kartus įjunkite ir išjunkite uždegimą. Tai būtina tam, kad kuro siurblys pripildytų sistemą kuru.

18

Kelioms minutėms užveskite variklį.

**AUTODOC rekomenduoja:**

- Tai būtina, kad galima būtų įsitikinti komponento veikimo korektiškumu.

19

Užgesinkite variklį.



Keitimas: kuro filtro – VOLVO V40 Hatchback (525, 526). Profesionalai rekomenduoja:

- Kad apsaugotumėte aplinką nuo taršos, būtina išmesti panaudotus filtrus specialiuose surinkimo punktuose.

**GERAI PADIRBĖTA!** 

**ŽIŪRĖTI DAUGIAU PAMOKŲ**

## AUTODOC – KOKYBIŠKOS IR PRIEINAMOS AUTODALYS INTERNETU

MOBILIOJI PROGRAMĖLĖ AUTODOC: NAUDINGA IR PATOGU



**+ AUTODOC**

GET IT ON  
Google Play

Download on the  
App Store

Download

**PLATUS AUTODALIŲ PASIRINKIMAS JŪSŲ AUTOMOBILIUI**

**KURO FILTRO: PLATUS ASORTIMENTAS**

### **i PASTABA APIE ATSAKOMYBĘ:**

Dokumentuose pateikiami tik patarimai ir rekomendacijos, kurios gali būti jums naudingos atliekant remonto ir keitimo darbus. Įmonė „AUTODOC“ nėra atsakinga už remonto proceso metu patirtus nuostolius, traumas ir žalą turtui dėl neteisingo pateiktos informacijos naudojimo ir interpretavimo.

„AUTODOC“ nėra atsakingi už bet kokias galimas klaidas ir netikslumus šioje instrukcijoje. Pateikiama medžiaga yra skirta informaciniams tikslams ir negali pakeisti specialistų konsultacijos.

„AUTODOC“ nėra atsakingi už netinkamą ir traumas galintį sukelti remontinės įrangos, įrankių ir transporto priemonių dalių naudojimą. „AUTODOC“ primygtinai rekomenduoja būti atsargiems ir laikytis saugumo taisyklių atliekant bet kokius remonto ar keitimo darbus. Atsiminkite: žemos kokybės transporto priemonių dalių naudojimas negarantuoja reikiamo saugumo lygio kelyje.

© Copyright 2023 – visas turinys, ypač tekstai, nuotraukos ir grafika, yra apsaugoti autorių teisių. Visos teisės, įskaitant kopijavimą, redagavimą ir vertimą, priklauso „AUTODOC SE“.