



Kaip pakeisti **TOYOTA**
Urban Cruiser (XP110)
rato guolio: priekis -
keitimo instrukcija

PANAŠI VAIZDO PAMOKA



Šiame vaizdo įrašė rodoma panašios autodalies keitimo procedūra kitoje transporto priemonėje.

Svarbu!

Ši keitimo veiksmų seka gali būti naudojama:

TOYOTA Urban Cruiser (XP110) 1.33 (NSP110_), TOYOTA Urban Cruiser (XP110) 1.5 VVTi 4WD (NCP115_), TOYOTA Urban Cruiser (XP110) 1.5 VVTi (NCP110_), TOYOTA Urban Cruiser (XP110) 1.4 D-4D (NLP110_), TOYOTA Urban Cruiser (XP110) 1.4 D-4D 4WD (NLP115_)

Veiksmų seka gali šiek tiek skirtis, priklausomai nuo automobilio konstrukcijos ypatumų.

Ši pamoka gali būti naudojama atliekant panašios autodalies keitimą automobilyje:
TOYOTA Yaris II Hatchback (XP9) 1.3 VVT-i (SCP90_)

AUTODOC rekomenduoja:

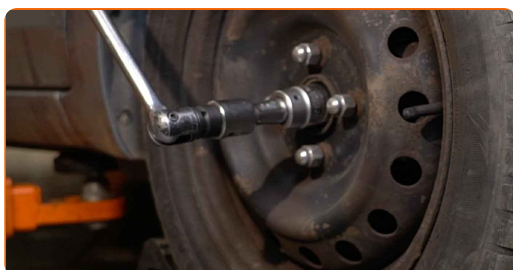
- Pakartotinai nenaudokite nuimto jūsų automobilio TOYOTA Urban Cruiser (XP110) guolio mazgo.
- Veiksmų seka keičiant dešinio ir kairio rato stebulės guolius vienoje ašyje yra identiška.
- Atkreipkite dėmesį: visi darbai automobilyje - TOYOTA Urban Cruiser (XP110) - turi būti atliekami su užgesintu varikliu.

KEITIMĄ ATLIKITE TOKIA EILĖS TVARKA:

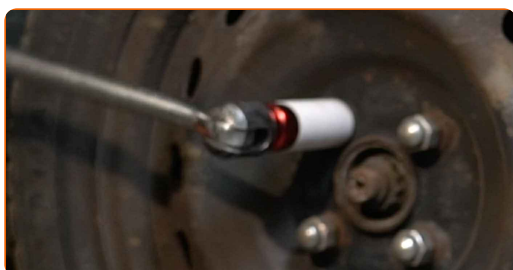
1 Atidarykite variklio dangtį. Atsukite stabdžių skysčio bakelio dangtelį.

2 Įdėkite pleištus po ratais.

3 Atlaisvinkite pavaros veleno tvirtinimą. Naudokite 12 briaunų galvutę Nr. 30. Naudokite sriegiklio laikiklį.



4 Atlaisvinkite rato tvirtinimo varžtus. Naudokite specialią galvutę ratų varžtams Nr. 21



5 Pakelkite automobilį.

Keitimas: rato guolio – TOYOTA Urban Cruiser (XP110). Profesionalai rekomenduoja:

- Jeigu naudojate domkratą, įsitikinkite, kad jis pastatytas ant lygaus paviršiaus, be jokių nelygumų.
- Būtinai papildomai užfiksuokite automobilį pakeliamais stovais.

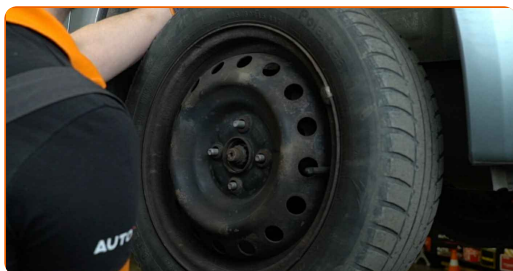
6 Atsukite rato tvirtinimo varžtus.



AUTODOC rekomenduoja:

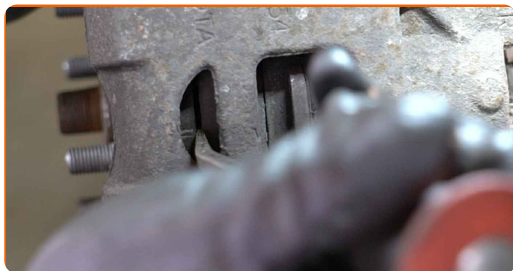
- Svarbu! Laikykite ratą, kai atsukinėjate tvirtinimo varžtus automobilyje TOYOTA Urban Cruiser (XP110).

7 Nuimkite ratą.



8

Išskirkite stabdžių kaladėles. Naudokite laužtuvą.



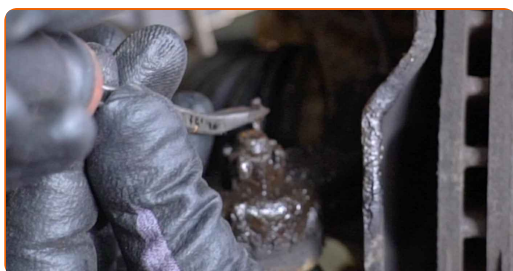
9

Nuvalykite tvirtinimo elementą, jungiantį vairo traukės antgalį prie pasukamojo kakliuko. Naudokite vielinį šepetį. Naudokite purškalą WD-40.



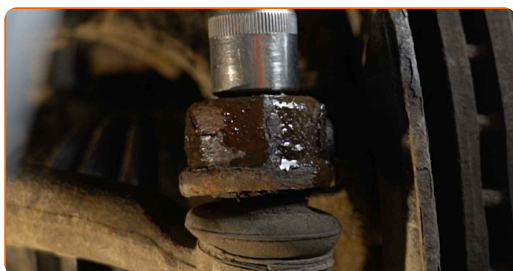
10

Išimkite smeigę, kuri fiksuoja vairo traukės antgalio tvirtinimą prie pasukamojo kakliuko. Naudokite laužtuvą.



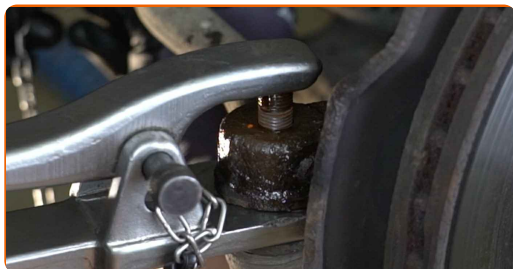
11

Atsukite veržlę, kuri tvirtina antgalį prie pasukamojo statramsčio. Naudokite torcinę galvutę Nr. 17. Naudokite terkšlinį raktą.



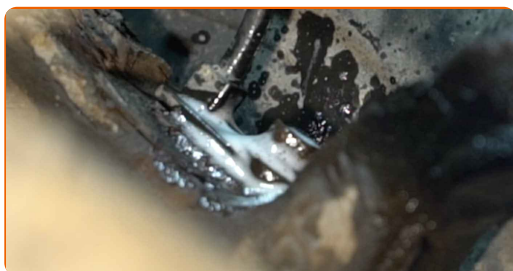
12

Atjunkite vairo traukės antgalį nuo pasukamojo statramsčio. Naudokite šarnyrų nuėmėją.



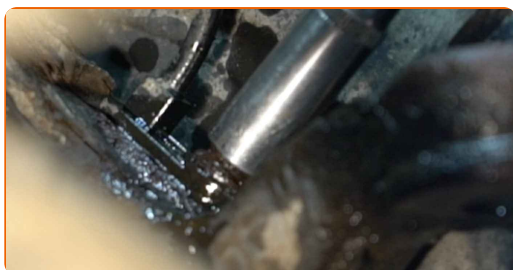
13

Išvalykite ABS daviklio tvirtinimą. Naudokite vielinį šepetį. Naudokite purškalą WD-40.



14

Atsukite ABS daviklio tvirtinimą. Naudokite torcinę galvutę Nr. 10. Naudokite terkšlinį raktą.

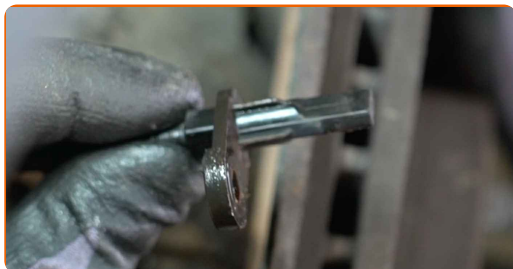


15

Nuimkite tvirtinimo varžtą.



16 Atjunkite ABS daviklį. Naudokite laužtuvą.



17 Atsukite varančiojo veleno tvirtinimą prie rato stebulės. Naudokite 12 briaunų galvutę Nr. 30. Naudokite terkšlinį raktą.



18 Nuvalykite tvirtinimo detalę, kuri jungia šarnyrą su pasukamuoju kakliuku. Naudokite vielinį šepetį. Naudokite purškalą WD-40.



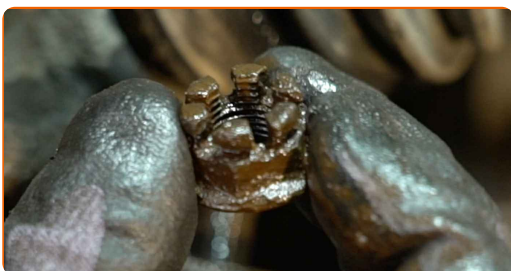
19 Išimkite smeigę, kuri fiksuoja šarnyro tvirtinimą prie pasukamojo kakliuko. Naudokite laužtuvą.



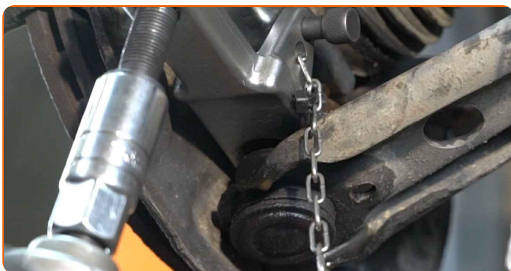
20 Atsukite atramos traukės tvirtinimus nuo pasukamojo statramsčio. Naudokite kombinuotą veržliaraktį Nr. 19.



21 Išimkite tvirtinimo veržlę.



22 Atjunkite atramos rutulinį šarnyrą nuo pasukamojo statramsčio. Naudokite šarnyrų nuėmėją.



23 Išvalykite stabdžių suportų apkabos tvirtinimą. Naudokite vielinį šepetį. Naudokite purškalą WD-40.

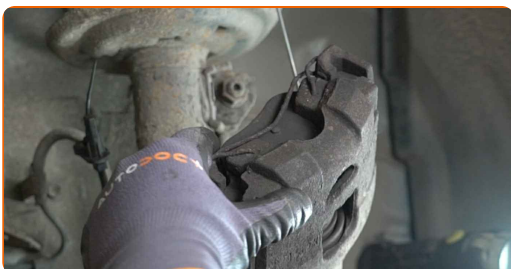


24 Atsukite stabdžių suporto apkabos tvirtinimus. Naudokite torcinę galvutę Nr. 17. Naudokite terkšlinį raktą.



25 Išimkite tvirtinimo varžtus.

26 Nuimkite stabdžių suportą kartu su apkaba.



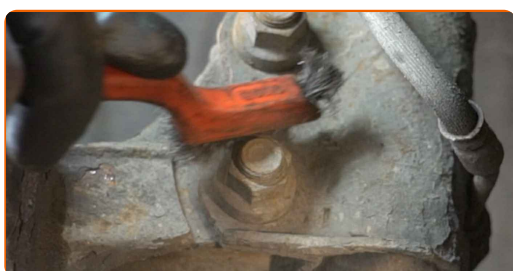
Keitimas: rato guolio – TOYOTA Urban Cruiser (XP110). Patarimas iš AUTODOC ekspertų:

- Vielos gabalu pririškite suportą prie pakabos arba kėbulo, neatjungdami stabdžių žarnelės, kad sistemos sandarumas nebūtų pažeistas.
- Stebėkite, kad stabdžių apkaba/suportas nekabėtų ant stabdžių žarnelės.
- Nespauskite stabdžių pedalo po stabdžių suporto nuėmimo. Tai sukels stūmoklio iškritimą iš stabdžių cilindro, stabdžių skysčio ištekėjimą ir sistemos sandarumo praradimą.
- Patikrinkite stabdžių suporto apkabos, apsauginių gaubtų ir kreipiančiųjų būklę. Išvalykite juos. Jeigu reikia pakeiskite.

27 Nuimkite stabdžių diską.



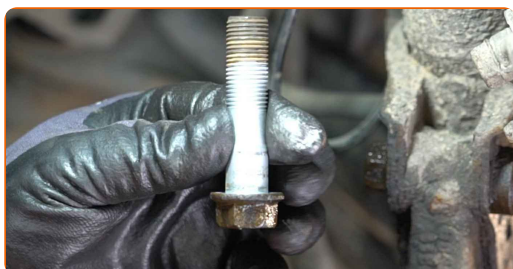
28 Išvalykite amortizatoriaus statramsčio tvirtinimą prie pasukamojo kakliuko. Naudokite vielinį šepetį. Naudokite purškalą WD-40.



29 Atsukite tvirtinimus, jungiančius pakabos statramstį prie pasukamojo kakliuko. Naudokite kombinuotą veržliaraktį Nr. 19. Naudokite torcinę galvutę Nr. 19. Naudokite terkšlinį raktą.



30 Išimkite tvirtinimo varžtus.



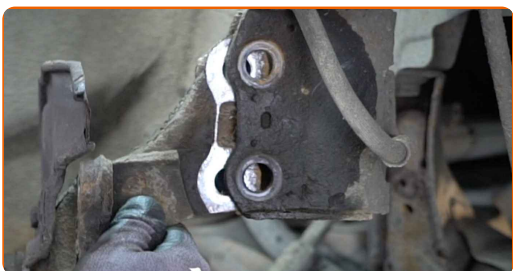
31 Atjunkite pavaros veleną nuo pasukamojo kakliuko.



AUTODOC rekomenduoja:

- Stebėkite, kad pavaros velenas nebūtų pakibusioje padėtyje.

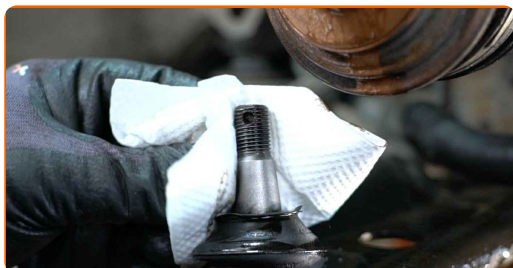
32 Atjunkite pasukamąjį statramstį nuo amortizatoriaus statramsčio.



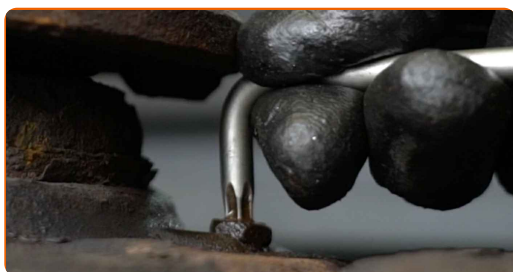
33 Išimkite pasukamąjį kakliuką kartu su rato stebule.



- 34** Išvalykite amortizatoriaus statramsčio montavimo vietas. Išvalykite pavaros veleno šarnyro guolio kreipiančiąsias. Nuvalykite tvirtinimo detalę, kuri jungia šarnyrą su pasukamuoju kakliuku. Nuvalykite tvirtinimo elementą, jungiantį vairo traukės antgalį prie pasukamojo kakliuko. Naudokite vielinį šepetį. Naudokite purškalą WD-40.



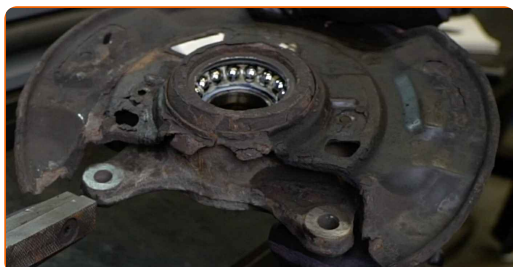
- 35** Atsukite stabdžių disko apsaugos tvirtinimus. Naudokite Torx T30.



- 36** Išimkite stebulę iš pasukamojo kakliuko. Naudokite rinkinį guolių įpresavimui ir išpresavimui.

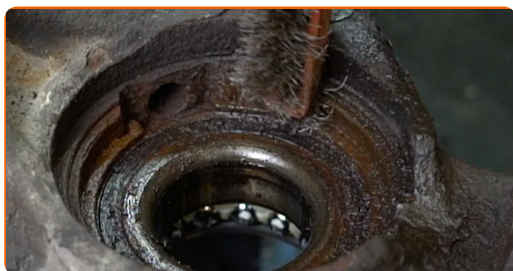


- 37** Nuimkite stabdžių disko apsaugą.



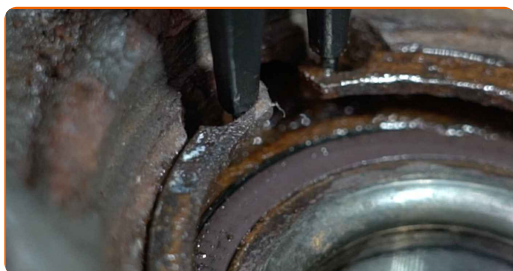
38

Išvalykite rato guolio fiksavimo žiedą. Naudokite vielinį šepetį. Naudokite purškalą WD-40.



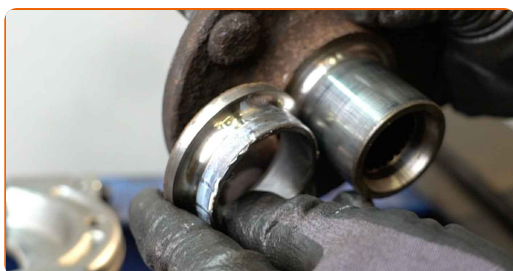
39

Nuimkite stbulės guolio fiksavimo žiedą. Naudokite replės fiksavimo žiedams.



40

Išsardykite vidinę guolio apkabą, kuri liko ant stbulės. Naudokite rinkinį guolių įpresavimui ir išpresavimui. Naudokite guolių nuėmėją.



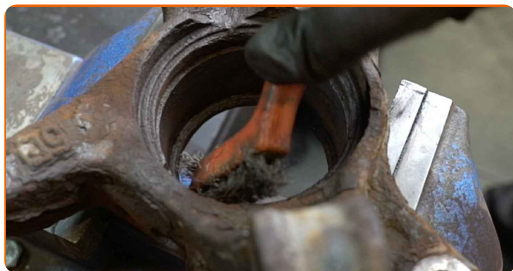
41

Išspauskite rato stbulės guolį. Naudokite rinkinį guolių įpresavimui ir išpresavimui.



42

Išvalykite stebulės guolio montavimo vietą. Naudokite vielinį šepetį. Naudokite purškalą WD-40.



43

Įspauskite naują guolį į pasukamąjį statramstį. Naudokite rinkinį guolių įpresavimui ir išpresavimui.



Keitimas: rato guolio – TOYOTA Urban Cruiser (XP110). AUTODOC rekomenduoja:

- Stebėkite, kad stebulės guolio padėtis būtų teisinga. Neleiskite jam persikreipti.
- Nustokite spausti guolio paviršių, kai tik įstatysite jį į montavimo vietą.

44

Sumontuokite stebulės guolio fiksavimo žiedą. Naudokite reples fiksavimo žiedams.

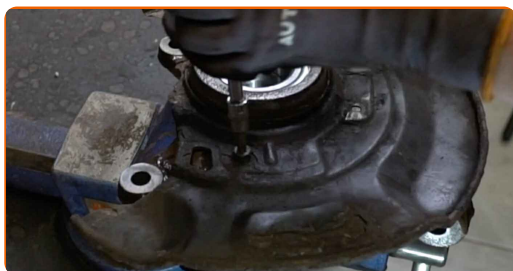


45

Sumontuokite stabdžių disko apsaugą.

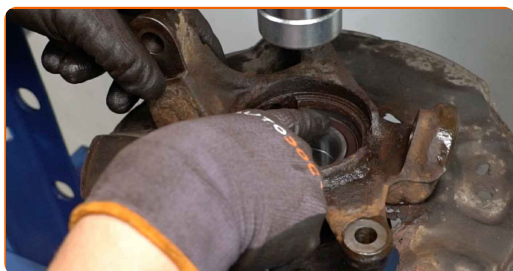
46

Prisukite stabdžių disko apsaugos tvirtinimą. Naudokite Torx T30.



47

Uždėkite rato stebulę ant pasukamojo statramsčio. Naudokite rinkinį guolių įpresavimui ir išpresavimui.



Keitimas: rato guolio – TOYOTA Urban Cruiser (XP110). AUTODOC ekspertai rekomenduoja:

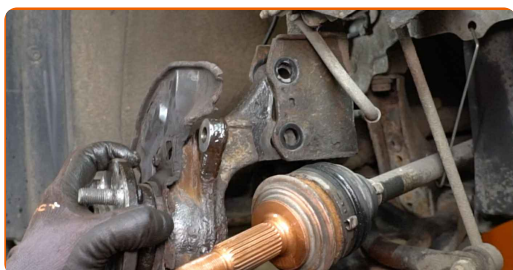
- Įsitikinkite, kad stebulės guolio padėtis yra teisinga. Venkite persikreipimo.

48

Sumontuokite pasukamąjį kakliuką kartu su rato stebule.

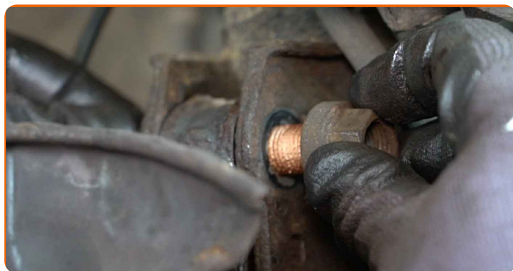
49

Pritvirtinkite amortizatoriaus statramstį prie pasukamojo statramsčio.



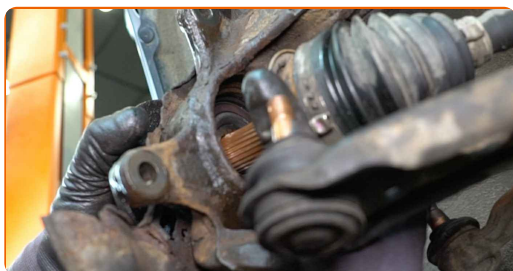
50

Priveržkite tvirtinimo varžtus.



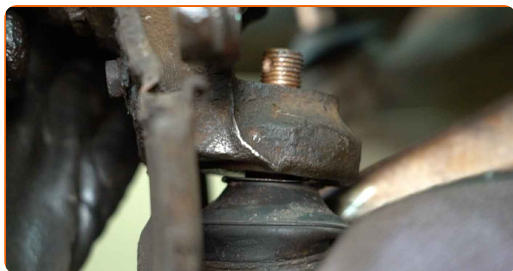
51

Sumontuokite pasukamąjį kakliuką ant varančiojo veleno.



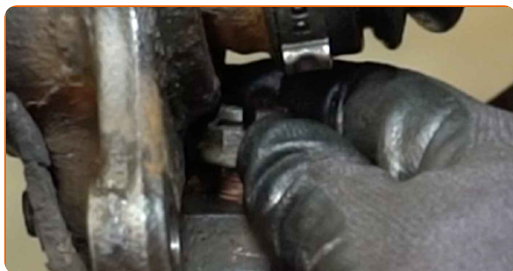
52

Prijunkite atramos traukę prie pasukamojo statramsčio.



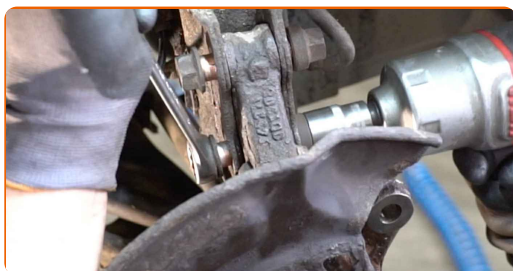
53

Įdėkite tvirtinimo veržlę.

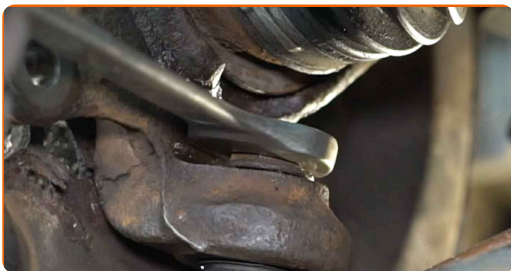


54

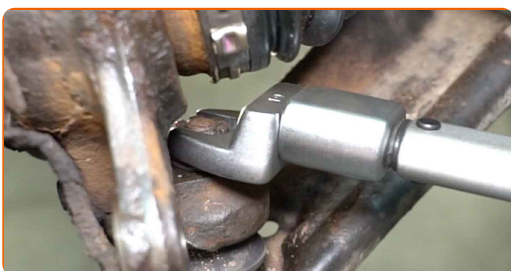
Prisukite elementus, tvirtinančius amortizatoriaus statramstį prie pasukamojo kakliuko. Naudokite kombinuotą veržliaraktį Nr. 19. Naudokite torcinę galvutę Nr. 19. Naudokite terkšlinį raktą.



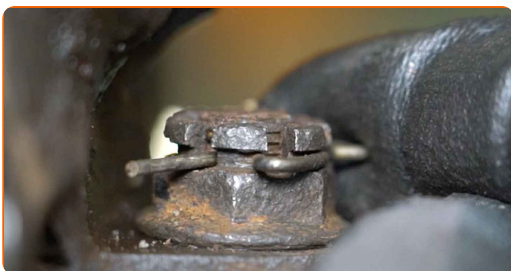
55 Prisukite tvirtinimą, kuris jungia šarnyrą prie pakabos guolio korpuso. Naudokite kombinuotą veržliaraktį Nr. 19.



56 Priveržkite tvirtinimą, jungiantį šarnyrą prie pasukamojo kakliuko. Naudokite kombinuotą veržliaraktį Nr. 19. Naudokite dinamiškinį raktą. Priveržimo jėga 65 Nm.

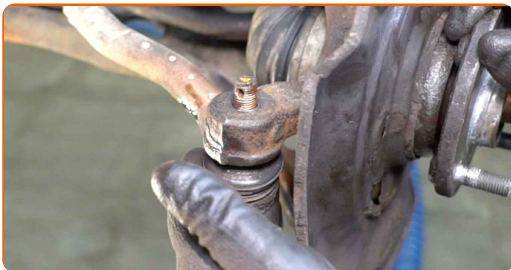


57 Sumontuokite smeigę, kuri fiksuoja šarnyro tvirtinimą prie pasukamojo kakliuko.

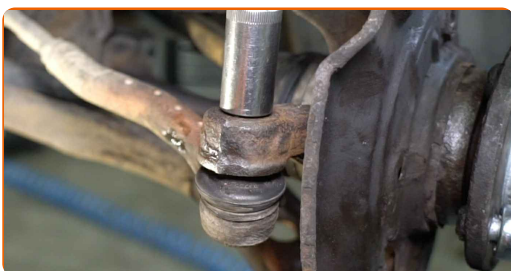


58 Apdorokite šarnyro tvirtinimą. Naudokite varinį tepalą.

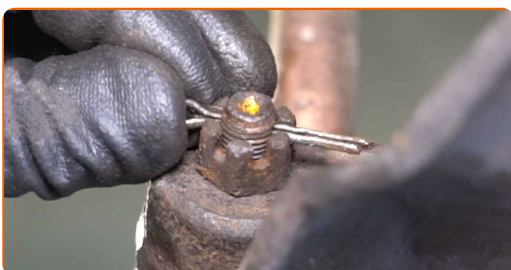
59 Prijunkite vairo traukės antgalį prie pasukamojo statramsčio.



- 60** Priveržkite tvirtinimo veržlę, jungiančią vairo traukės antgalį prie pasukamojo kakliuko. Naudokite torcinę galvutę Nr. 17. Naudokite dinamometrinių raktą. Priveržimo jėga 49 Nm.

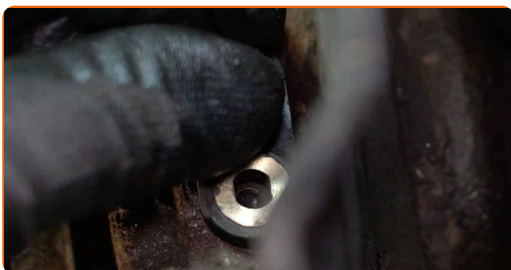


- 61** Sumontuokite smeigę, kuri fiksuoja vairo traukės antgalio tvirtinimą prie pasukamojo kakliuko. Naudokite laužtuvą.

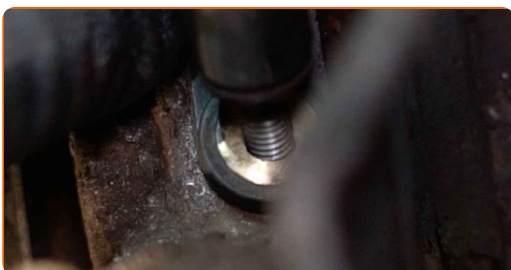


- 62** Pritvirtinkite tvirtinimo elementą, jungiantį vairo traukės antgalį prie pasukamojo kakliuko. Naudokite varinį tepalą.

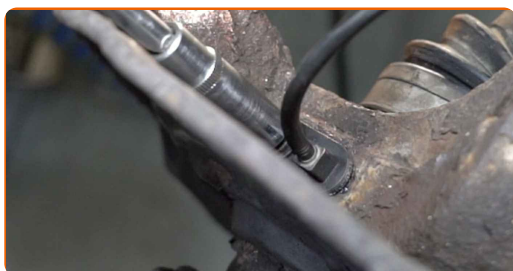
- 63** Prijunkite ABS daviklį.



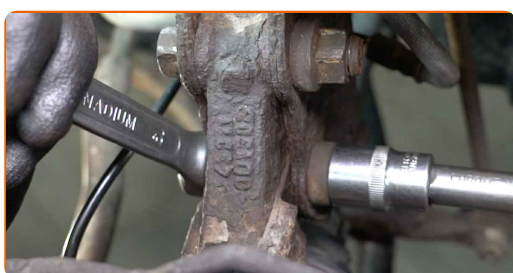
- 64** Įdėkite tvirtinimo varžtą.



- 65** Priveržkite tvirtinimą, kuris jungia ABS daviklį prie pasukamojo kakliuko. Naudokite torcinę galvutę Nr. 10. Naudokite dinamometrinį raktą. Priveržimo jėga 8 Nm.

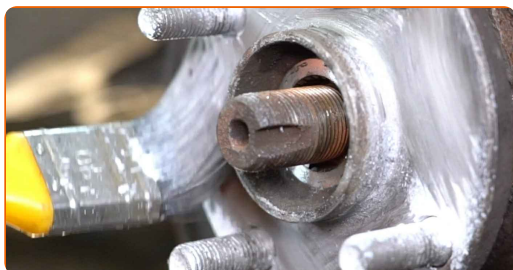


- 66** Priveržkite apatines tvirtinimo detales, jungiančias amortizatoriaus statramstį su vairo svirtimi. Naudokite kombinuotą veržliaraktį Nr. 19. Naudokite torcinę galvutę Nr. 19. Naudokite dinamometrinį raktą. Priveržimo jėga 164 Nm.

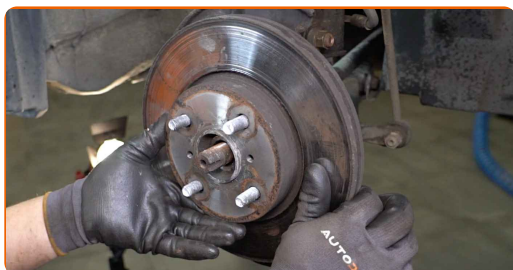


- 67** Išvalykite stebulę. Naudokite vielinį šepetį.

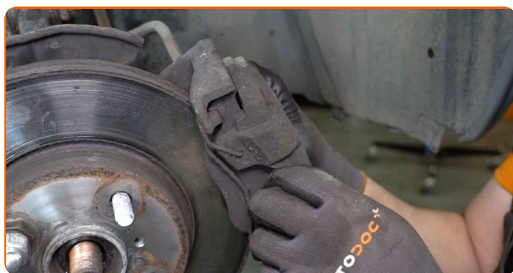
- 68** Apdorokite susiliečiantį paviršių. Naudokite keraminį tepalą.



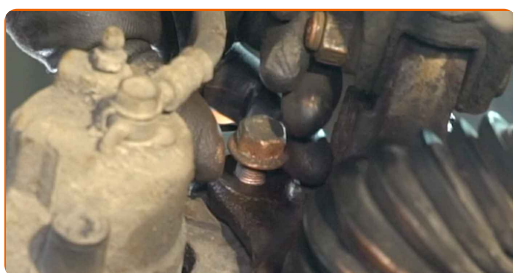
- 69** Uždėkite stabdžių diską.



70 Sumontuokite stabdžių suportą kartu su apkaba.



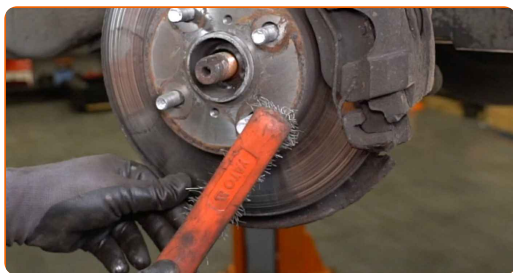
71 Priveržkite tvirtinimo varžtus.



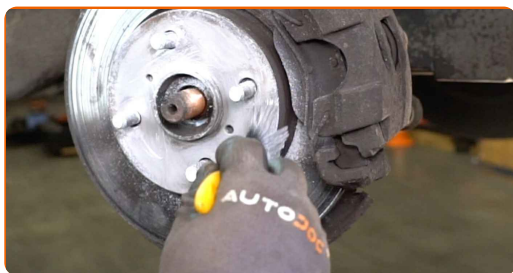
72 Priveržkite stabdžių suporto apkabos tvirtinimus. Naudokite torcinę galvutę Nr. 17. Naudokite dinamometrinį raktą. Priveržimo jėga 107 Nm.



73 Išvalykite ratlankio montavimo vietą. Naudokite vielinį šepetį.



74 Apdorokite stabdžių disko paviršių, kuris liečiasi su ratlankiu. Naudokite keraminį tepalą.



75

Išvalykite stabdžių disko paviršių. Naudokite stabdžių sistemos valiklį.

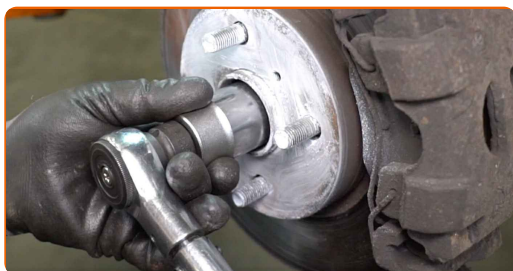


AUTODOC rekomenduoja:

- Keitimas: rato guolio – TOYOTA Urban Cruiser (XP110). Panaudoję purškalą, palaukite kelias minutes.

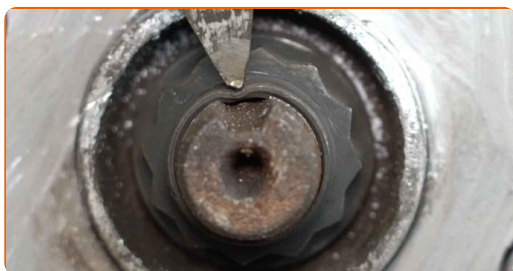
76

Priveržkite pavaros veleno veržlę. Naudokite 12 briaunų galvutę Nr. 30. Naudokite dinamometrinių raktą. Priveržimo jėga 216 Nm.



77

Prisukite kardaninio veleno tvirtinimo elementą. Naudokite plokščią kaltą. Naudokite plaktuką.



78

Uždėkite ratą.

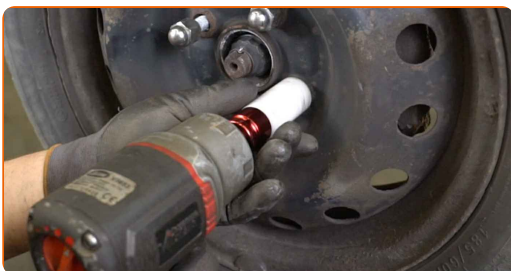


Keitimas: rato guolio – TOYOTA Urban Cruiser (XP110). Patarimas iš AUTODOC ekspertų:

- Norėdami išvengti sužalojimų rizikos, priverždami tvirtinimo varžtus laikykite ratą.

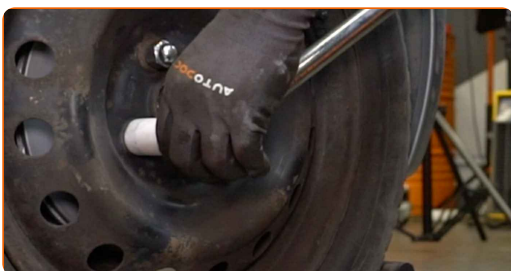
79

Priveržkite rato tvirtinimo varžtus. Naudokite specialią galvutę ratų varžtams Nr. 21



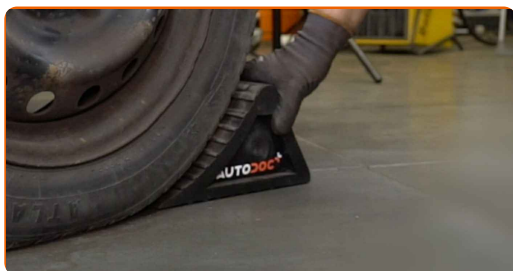
80

Nuleiskite automobilį ir, kryžmine tvarka, priveržkite ratų tvirtinimo varžtus. Naudokite specialią galvutę ratų varžtams Nr. 21 Naudokite dinamometrinių raktą. Priveržimo jėga 103 Nm.



81

Išimkite kėlimo įrenginius ir pleištus po ratais.



AUTODOC rekomenduoja:

- Neužvesdami variklio, kelis kartus įspauskite stabdžio pedalą, kol nepajusite pasipriešinimo.
- Patikrinkite stabdžių skysčio lygį bakelyje ir, jeigu reikia, pripildykite.

82

Užsukite stabdžių skysčio bakelio kamštį. Uždarykite variklio dangtį.



GERAI PADIRBĖTA! 

ŽIŪRĖTI DAUGIAU PAMOKŲ

AUTODOC – KOKYBIŠKOS IR PRIEINAMOS AUTODALYS INTERNETU

MOBILIOJI PROGRAMĖLĖ AUTODOC: NAUDINGA IR PATOGU



+ AUTODOC

GET IT ON
Google Play

Download on the
App Store

Download

PLATUS AUTODALIŲ PASIRINKIMAS JŪSŲ AUTOMOBILIUI

RATO GUOLIO: PLATUS ASORTIMENTAS

i PASTABA APIE ATSAKOMYBĘ:

Dokumentuose pateikiami tik patarimai ir rekomendacijos, kurios gali būti jums naudingos atliekant remonto ir keitimo darbus. Įmonė „AUTODOC“ nėra atsakinga už remonto proceso metu patirtus nuostolius, traumas ir žalą turtui dėl neteisingo pateiktos informacijos naudojimo ir interpretavimo.

„AUTODOC“ nėra atsakingi už bet kokias galimas klaidas ir netikslumus šioje instrukcijoje. Pateikiama medžiaga yra skirta informaciniams tikslams ir negali pakeisti specialistų konsultacijos.

„AUTODOC“ nėra atsakingi už netinkamą ir traumas galintį sukelti remontinės įrangos, įrankių ir transporto priemonių dalių naudojimą. „AUTODOC“ primygtinai rekomenduoja būti atsargiems ir laikytis saugumo taisyklių atliekant bet kokius remonto ar keitimo darbus. Atsiminkite: žemos kokybės transporto priemonių dalių naudojimas negarantuoja reikiamo saugumo lygio kelyje.

© Copyright 2022 – visas turinys, ypač tekstai, nuotraukos ir grafika, yra apsaugoti autorių teisių. Visos teisės, įskaitant kopijavimą, redagavimą ir vertimą, priklauso „AUTODOC GmbH“.