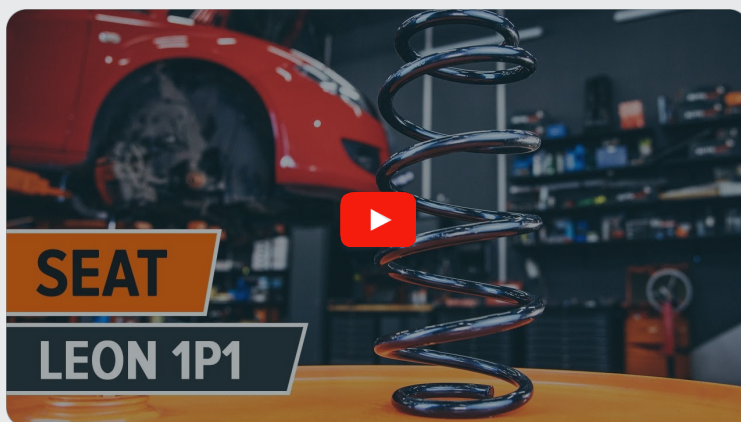




Kaip pakeisti **SEAT**  
**Toledo III (5P2)**  
spyruoklēs: priekis -  
keitimo instrukcija

## PANAŠI VAIZDO PAMOKA



Šiame vaizdo įrašė rodoma panašios autodalies keitimo procedūra kitoje transporto priemonėje.

### Svarbu!

Ši keitimo veiksmų seka gali būti naudojama:

SEAT Toledo III (5P2) 1.6, SEAT Toledo III (5P2) 2.0 FSI, SEAT Toledo III (5P2) 1.9 TDI, SEAT Toledo III (5P2) 2.0 TDI 16V, SEAT Toledo III (5P2) 1.8 TFSI, SEAT Toledo III (5P2) 2.0 TDI, SEAT Toledo III (5P2) 2.0 TFSI, SEAT Toledo III (5P2) 1.4 16V, SEAT Toledo III (5P2) 1.4 TSI

Veiksmų seka gali šiek tiek skirtis, priklausomai nuo automobilio konstrukcijos ypatumų.

Ši pamoka gali būti naudojama atliekant panašios autodalies keitimą automobilyje:  
SEAT Leon Hatchback (1P1) 2.0 FSI

**KEITIMAS: SPYRUOKLĖS – SEAT TOLEDO III (5P2).  
REIKIAMŲ ĮRANKIŲ SĄRAŠAS:**



- Vielinis šepetys
- WD-40 purškalas
- Stabdžių sistemos valiklis
- Keraminis tepalas
- Varinis tepalas
- Dinamometrinis raktas
- Kombinuotas veržliaraktis Nr. 10
- Kombinuotas veržliaraktis Nr. 18
- Torcinė galvutė nr. 10
- Torcinė galvutė nr. 13
- Torcinė galvutė nr. 16
- Torcinė galvutė nr. 18
- 12 briaunų galvutė nr. 24
- 21 mm galvutė amortizatoriui
- Torcinė galvutė XZNNr. 6
- Torcinė galvutė XZNNr. 14
- Speciali torcinė galvutė amortizatoriaus demontavimui
- Torx antgalis T30
- HEX antgalis Nr. H6
- HEX antgalis Nr. H7
- Smūginė ratų galvutė Nr. 17
- Reketinis raktas
- Sriegiklio laikiklis
- Hidraulinis keltuvas
- Automobilio sparnų uždangalas
- Rato atrama

**Įsigyti įrankius**

Keitimas: spyruoklės – SEAT Toledo III (5P2). Patarimas iš AUTODOC:

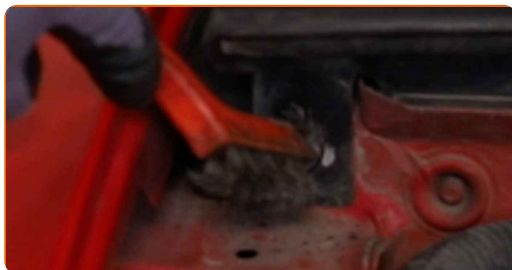
- Abi priekinės pakabos spyruokles keiskite vienu metu.
- Veiksmų seka keičiant dešinę ir kairę priekinės pakabos spyruoklę yra vienoda.
- Atkreipkite dėmesį: visi darbai automobilyje - SEAT Toledo III (5P2) - turi būti atliekami su užgesintu varikliu.

## KEITIMĄ ATLIKITE TOKIA TVARKA:

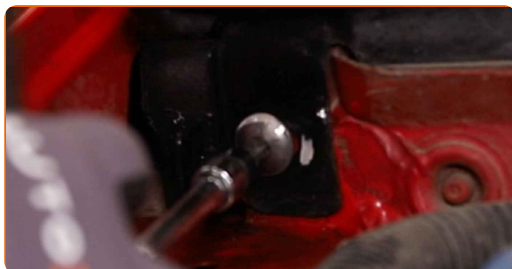
**1** Atidarykite variklio dangtį.

**2** Naudokite apsauginį dėklą, kad nepažeistumėte automobilio dažų ir plastiko.

**3** Išvalykite plastikinės panelės tvirtinimus. Naudokite vielinį šepetį. Naudokite purškalą WD-40.



**4** Atsukite plastikinės panelės tvirtinimus. Naudokite Torx T 30. Naudokite terkšlinį raktą.



**5** Nuimkite guminę tarpinę.



**6** Išimkite plastikinę panelę.



**7** Išvalykite amortizatoriaus statramsčio viršutinės atramos tvirtinimą. Naudokite vielinį šepetį. Naudokite purškalą WD-40.



**8** Atlaisvinkite viršutinius pakabos statramsčio tvirtinimus. Naudokite torcinę galvutę Nr. 13. Naudokite terkšlinį raktą.



**9** Įdėkite pleištus po ratais.

10

Atlaisvinkite pavaros veleno tvirtinimą. Naudokite 12 briaunų galvutę Nr. 24. Naudokite sriegiklio laikiklį.



11

Atlaisvinkite rato tvirtinimo varžtus. Naudokite specialią galvutę ratų varžtams Nr. 17



12

Pakelkite automobilį.

**Keitimas: spyruoklės – SEAT Toledo III (5P2). Profesionalai rekomenduoja:**

- Jeigu naudojate domkratą, įsitikinkite, kad jis pastatytas ant lygaus paviršiaus, be jokių nelygumų.
- Būtinai papildomai užfiksuokite automobilį pakeliamais stovais.

13

Atsukite rato tvirtinimo varžtus.



**AUTODOC rekomenduoja:**

- Įspėjimas! Siekiant išvengti sužeidimų, laikykite ratą, kai atsukinėjate tvirtinimo varžtus automobilyje SEAT Toledo III (5P2).

**14**

Nuimkite ratą.



**15**

Išvalykite tvirtinimą, jungiantį stabilizatoriaus traukę prie pakabos statramsčio. Naudokite vielinį šepetį. Naudokite purškalą WD-40.



**16**

Atsukite stabilizatoriaus traukės tvirtinimą prie amortizatoriaus statramsčio. Naudokite kombinuotą veržliaraktį Nr. 18. Naudokite XZN Nr. 6. Naudokite terkšlinį raktą.



**17**

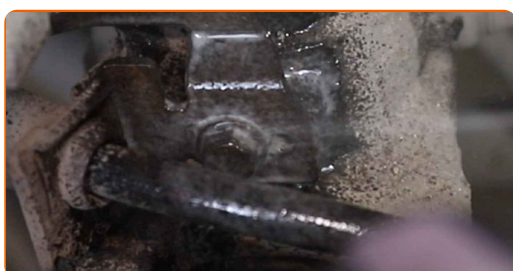
Išimkite stabilizatoriaus traukę.



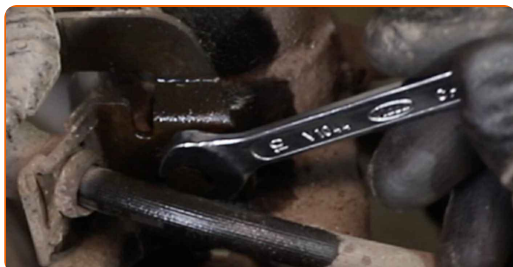
**18** Atjunkite ABS daviklio laidus.



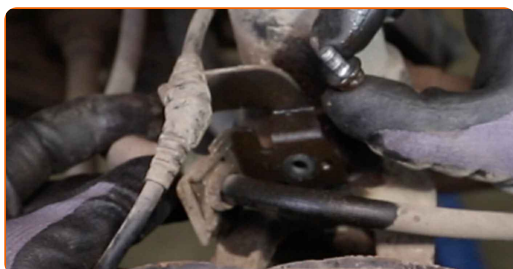
**19** Išvalykite tvirtinimą, jungiantį stabdžių žarnelės apkabą prie pakabos statramsčio. Naudokite vielinį šepetį. Naudokite purškalą WD-40.



**20** Atsukite tvirtinimą, jungiantį stabdžių žarnelės apkabą prie pakabos statramsčio. Naudokite kombinuotą veržliaraktį Nr. 10.



**21** Nuimkite stabdžių žarnelės apkabą.





- 22** Išvalykite apatinį tvirtinimą, jungiantį pakabos statramstį prie pasukamojo kakliuko. Naudokite vielinį šepetį. Naudokite purškalą WD-40.



- 23** Atsukite apatinį amortizatoriaus tvirtinimą prie pasukamojo kakliuko. Naudokite torcinę galvutę Nr. 18. Naudokite XZN Nr. 14. Naudokite terkšlinį raktą.



### AUTODOC rekomenduoja:

- Svarbu! Laikykite amortizatoriaus statramstį, kai atsukinėjate tvirtinimo varžtus - SEAT Toledo III (5P2).

- 24** Nuimkite tvirtinimo varžtą.



- 25** Išvalykite atramos/vairo traukės tvirtinimą prie pakabos svirties. Naudokite vielinį šepetį. Naudokite purškalą WD-40.



- 26** Atsukite tvirtinimus, jungiančius šarnyrą prie pakabos svirties. Naudokite torcinę galvutę Nr. 16. Naudokite terkšlinį raktą.

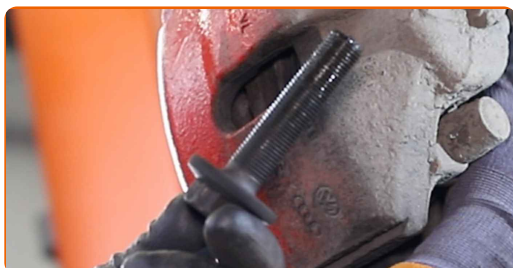


- 27** Atjunkite šarnyrą nuo pakabos svirties.



- 28** Atsukite varančiojo veleno tvirtinimą prie rato stebulės.

- 29** Nuimkite tvirtinimo varžtą.



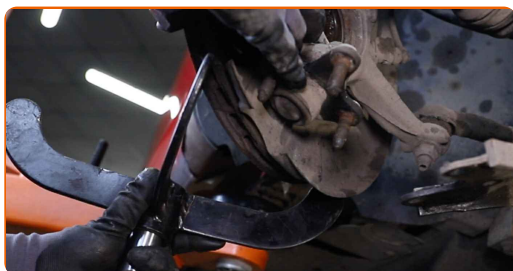
**30** Atjunkite pavaros veleną nuo pasukamojo kakliuko.



**Keitimas: spyruoklės – SEAT Toledo III (5P2). Patarimas:**

- Stebėkite, kad pavaros velenas nebūtų pakibusioje padėtyje.

**31** Atremkite pasukamąjį statramstį. Naudokite hidraulinį pakelėją.



**32** Atveržkite apatinį amortizatoriaus tvirtinimą prie pasukamojo kakliuko. Naudokite specialią torcinę galvutę amortizatoriaus demontavimui.

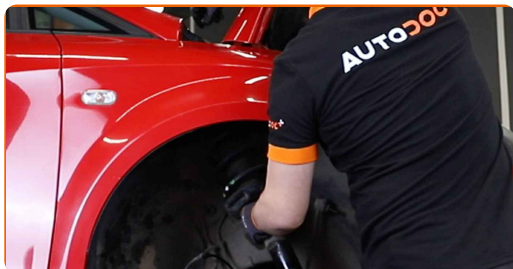


**33** Atjunkite pasukamąjį statramstį nuo amortizatoriaus statramsčio.



34

Atsukite viršutinį pakabos statramsčio tvirtinimą.



**AUTODOC rekomenduoja:**

- Svarbu! Laikykite amortizatoriaus statramstį, kai atsukinėjate tvirtinimo varžtus - SEAT Toledo III (5P2).

35

Išimkite amortizatoriaus statramstį.



36

Įstatykite amortizatoriaus statramstį į spyruoklių suspaudimo įrankį.



Keitimas: spyruoklės – SEAT Toledo III (5P2). Patarimas iš AUTODOC:

- Atkreipkite dėmesį, kad naudojant įrenginį spyruoklių suspaudimui, spyruoklės apviją reikia patikimai sugriebti, spaudžiant spyruoklę iš dviejų skirtingų pusių.
- Stebėkite, kad spyruoklės padėtis laikiklyje būtų teisinga.
- Įsitikinkite, kad spyruoklės standžiai įėjo į tvirtinimo rankenas.

37

Suspauskite spyruoklę.



38

Išvalykite amortizatoriaus statramsčio stūmoklį. Naudokite vielinį šepetį. Naudokite purškalą WD-40.



39

Atsukite amortizatoriaus statramsčio koto veržlę. Naudokite 21 mm galvutę amortizatoriui. Naudokite HEX Nr. H7. Naudokite terkšlinį raktą.



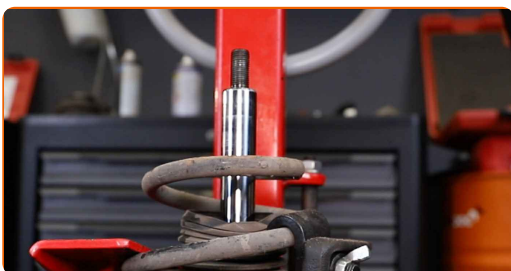
40

Išimkite viršutinę statramsčio atramą kartu su amortizatoriaus slopintuvu.



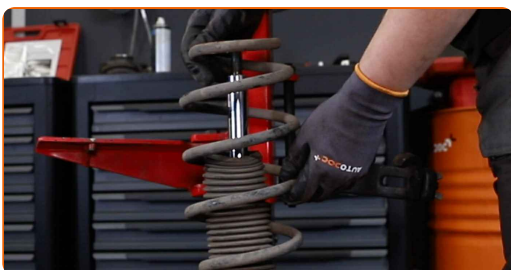
41

Atlaisvinkite spyruoklės fiksavimą.



42

Nuimkite spyruoklę.



43

Nuimkite apsauginį gaubtą.



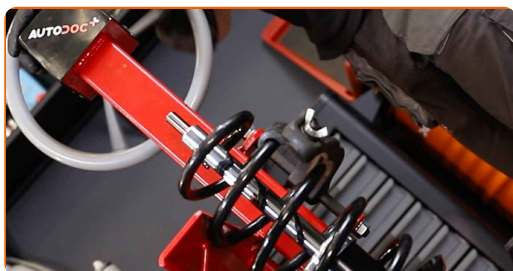
### AUTODOC rekomenduoja:

- Keitimas: spyruoklės – SEAT Toledo III (5P2). Įdėmiai apžiūrėkite amortizatoriaus atramą, apsauginį gaubtą ir dempferį. Pakeiskite, jeigu to reikia.

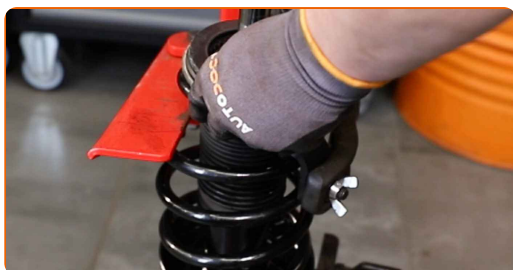
44 Uždėkite spyruoklę ant amortizatoriaus.



45 Suspauskite spyruoklę.



46 Sumontuokite apsauginį gaubtą.



47 Sumontuokite viršutinę pakabos statramsčio atramą kartu su amortizatoriaus slopintuvu.



48 Priveržkite amortizatoriaus statramsčio strypo veržlę. Naudokite 21 mm galvutę amortizatoriui. Naudokite HEX Nr. H6. Naudokite dinamometrinių raktą. Priveržimo jėga 60 Nm.

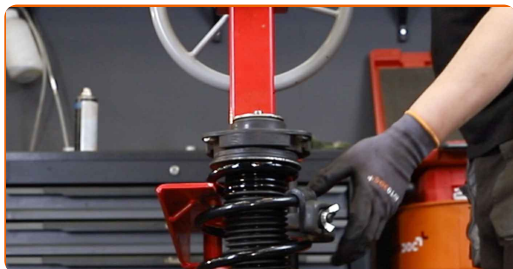


AUTODOC rekomenduoja:

- Stebėkite, kad spyruoklė būtų teisingoje padėtyje. Neleiskite jai persikreipti.

49

Atspauskite spyruoklę.



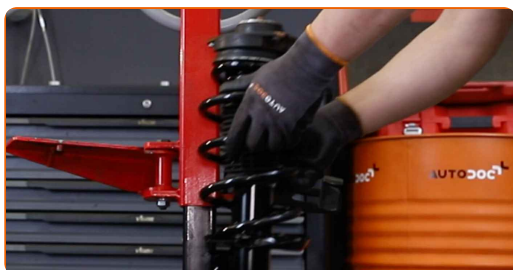
50

Apdorokite amortizatoriaus statramsčio strypą. Naudokite varinį tepalą.



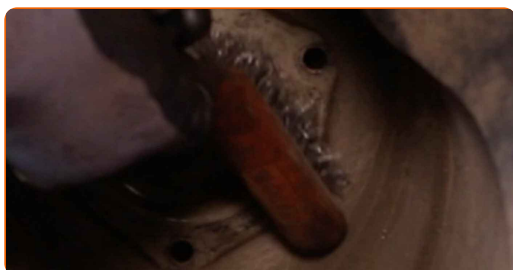
51

Išimkite surinktą amortizatoriaus statramstį.



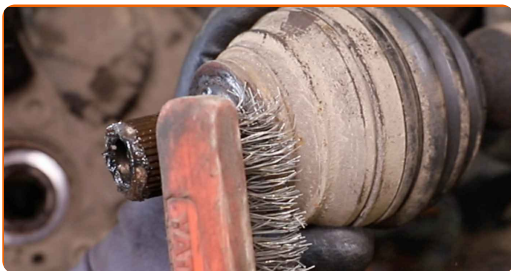
52

Išvalykite amortizatoriaus statramsčio montavimo vietas. Naudokite vielinį šepetį. Naudokite purškalą WD-40.





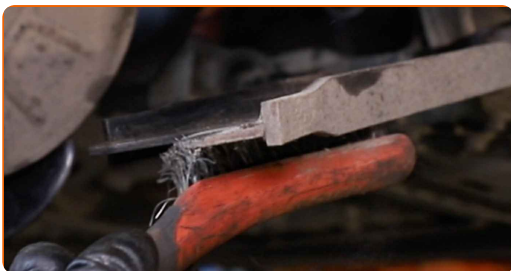
**53** Išvalykite pavaros veleno šarnyro guolio kreipiančiąsias. Naudokite vielinį šepetį. Naudokite purškalą WD-40.



**54** Apdorokite pavaros veleno šarnyro kreipiančiuosius kaiščius. Naudokite varinį tepalą.



**55** Išvalykite atramos/vairo traukės montavimo vietas. Naudokite vielinį šepetį. Naudokite purškalą WD-40.



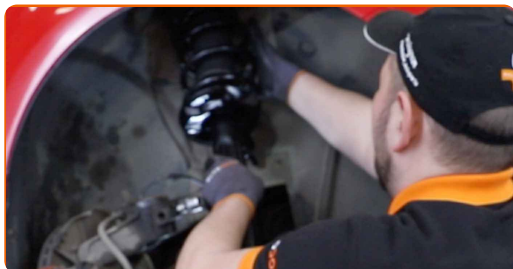
**56** Išvalykite pakabos statramsčio montavimą vietą ant pasukamojo kakliuko. Naudokite vielinį šepetį. Naudokite purškalą WD-40.



**57** Išvalykite pavaros veleno montavimo vietą. Naudokite vielinį šepetį. Naudokite purškalą WD-40.

58

Įdėkite amortizatoriaus statramstį į rato arką.



59

Pritvirtinkite viršutinius amortizatoriaus statramsčio tvirtinimus. Neveržkite jo.



### AUTODOC rekomenduoja:

- SEAT Toledo III (5P2) - Siekiant išvengti sužeidimų, laikykite amortizatoriaus statramstį, kai prisukinėjate tvirtinimo varžtus.

60

Pritvirtinkite amortizatoriaus statramstį prie pasukamojo statramsčio.



61

Įdėkite tvirtinimo varžtą.



62

Prisukite elementus, tvirtinančius amortizatoriaus statramstį prie pasukamojo kakliuko.

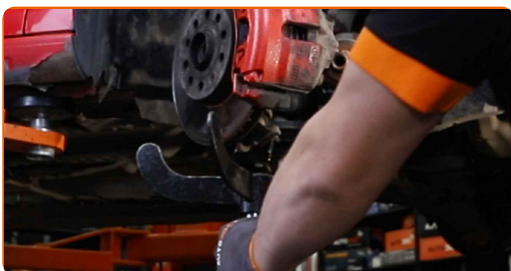


Naudokite torcinę galvutę Nr. 18.

- Naudokite XZN Nr. 14.
- Naudokite terkšlinį raktą.

63

Išimkite atramą iš po pasukamojo statramsčio.

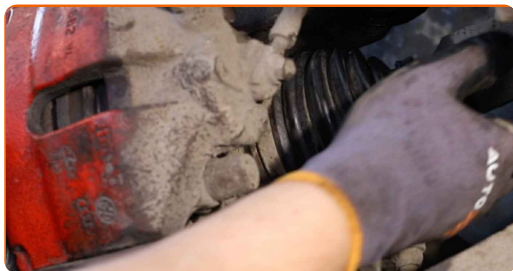


AUTODOC rekomenduoja:

- Keitimas: spyruoklės – SEAT Toledo III (5P2). Palengva nuleiskite hidraulinį keltuvaž, be trūkčiojimų, kad išvengtumėte komponentų ir mechanizmų pažeidimų.

64

Sumontuokite pavaros veleną.



65

Sumontuokite ir priveržkite varančiojo veleno varžtą.

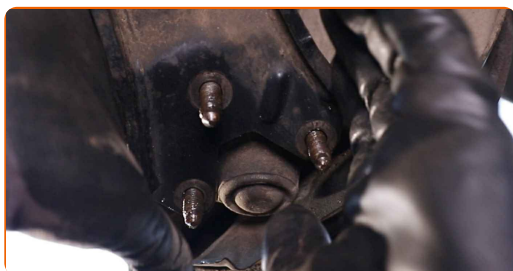


Naudokite 12 briaunų galvutę Nr. 24.

- Naudokite terkšlinį raktą.

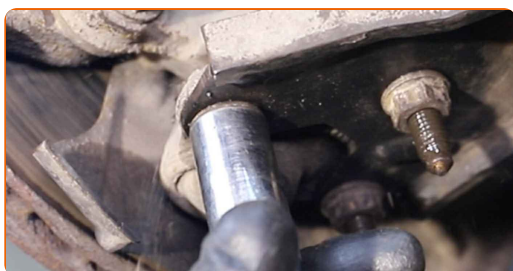
66

Prijunkite atramos/vairo traukę prie svirties.



67

Prisukite tvirtinimus, jungiančius šarnyrą prie pakabos svirties. Naudokite torcinę galvutę Nr. 16. Naudokite terkšlinį raktą.



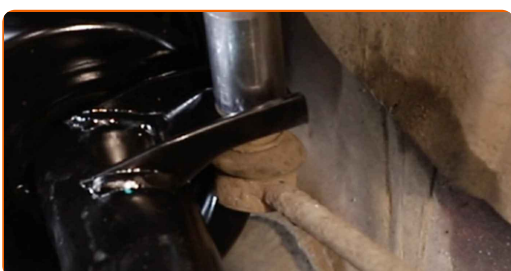
68

Sumontuokite skersinę stabilizatoriaus traukę.



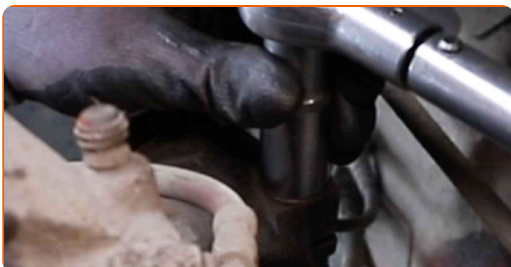
69

Priveržkite stabilizatoriaus traukės tvirtinimą. Naudokite torcinę galvutę Nr. 18. Naudokite XZN Nr. 6. Naudokite terkšlinį raktą.



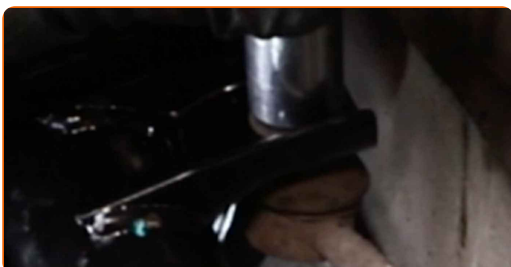
70

Priveržkite apatinį amortizatoriaus statramsčio tvirtinimą. Naudokite torcinę galvutę Nr. 18. Naudokite XZN Nr. 14. Naudokite dinamometrinių raktą. Priveržimo jėga 70 Nm.+90°

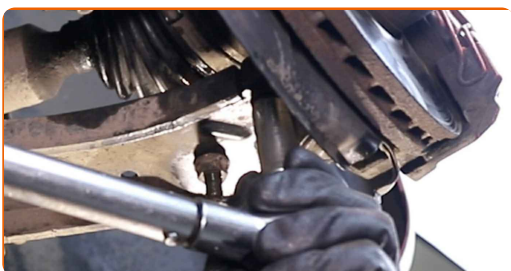


71

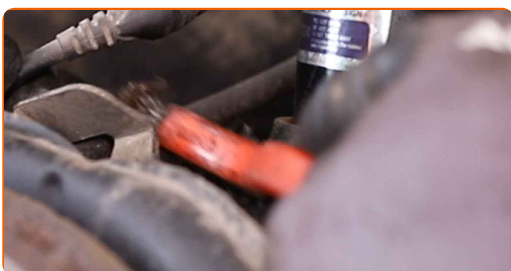
Priveržkite stabilizatoriaus traukės tvirtinimą prie amortizatoriaus statramsčio. Naudokite torcinę galvutę Nr. 18. Naudokite XZN Nr. 6. Naudokite dinamometrinių raktą. Priveržimo jėga 65 Nm.



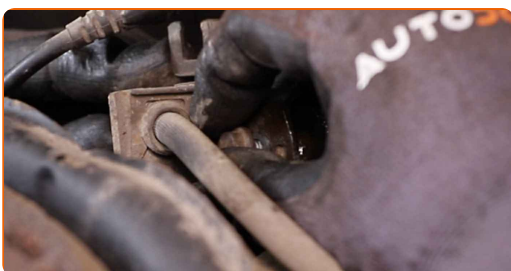
- 72** Priveržkite tvirtinimus, jungiančius šarnyrą prie pakabos svirties. Naudokite torcinę galvutę Nr. 16. Naudokite dinamometrinių raktą. Priveržimo jėga 60 Nm.



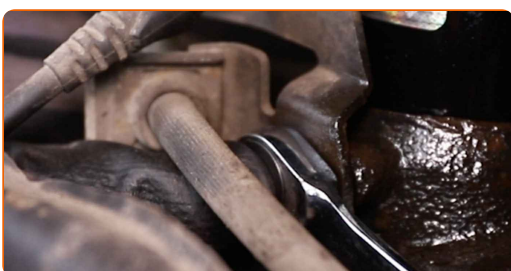
- 73** Nuvalykite stabdžių žarnos laikiklio tvirtinimo elementus. Naudokite vielinį šepetį. Naudokite purškalą WD-40.



- 74** Sumontuokite stabdžių žarnelės apkabą.



- 75** Priveržkite tvirtinimą, jungiantį stabdžių žarnelės apkabą prie pakabos statramsčio. Naudokite kombinuotą veržliaraktį Nr. 10.



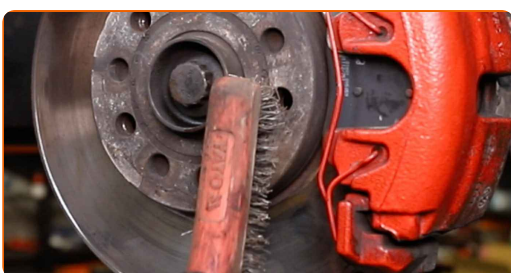
- 76** Priveržkite stabdžių žarnelės laikiklio tvirtinimą prie amortizatoriaus statramsčio. Naudokite torcinę galvutę Nr. 10. Naudokite dinamometrinių raktą. Priveržimo jėga 12 Nm.



- 77** Prijunkite ABS daviklio laidus.



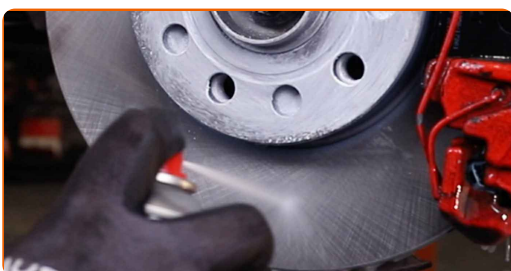
- 78** Išvalykite ratlankio montavimo vietą. Naudokite vielinį šepetį.



- 79** Apdorokite stabdžių disko paviršių, kuris liečiasi su ratlankiu. Naudokite keraminį tepalą.



- 80** Išvalykite stabdžių disko paviršių. Naudokite stabdžių sistemos valiklį.



**AUTODOC rekomenduoja:**

- Keitimas: spyruoklės – SEAT Toledo III (5P2). Panaudoję purškala, palaukite kelias minutes.

**81**

Uždėkite ratą.

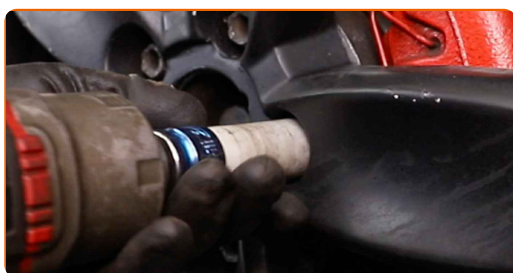


**AUTODOC rekomenduoja:**

- Svarbu! Laikykite ratą, kai prisukinėjate tvirtinimo varžtus automobilyje SEAT Toledo III (5P2).

**82**

Priveržkite rato tvirtinimo varžtus. Naudokite specialią galvutę ratų varžtams Nr. 17

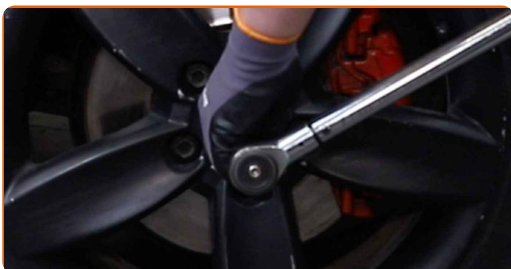


**83**

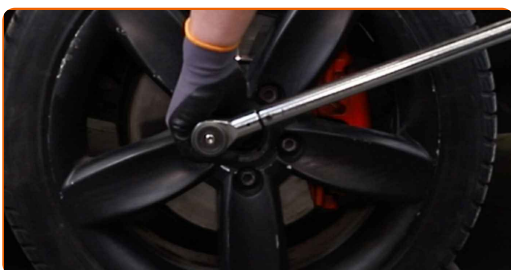
Nuleiskite automobilį.



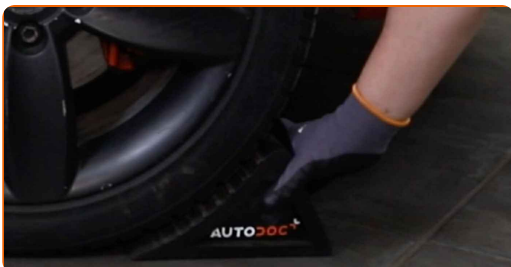
- 84** Priverškite varžtą, tvirtinantį varantįjį veleną prie stebulės. Naudokite 12 briaunų galvutę Nr. 24. Naudokite dinamometrinių raktą. Priveržimo jėga 70 Nm.+90°



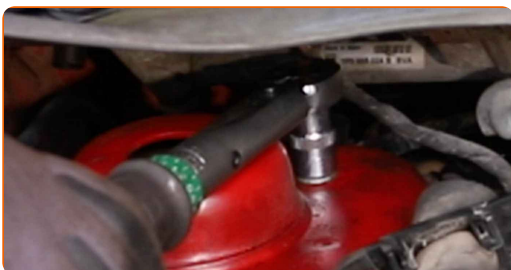
- 85** Priverškite ratų varžtus kryžmine tvarka. Naudokite specialią galvutę ratų varžtams Nr. 17 Naudokite dinamometrinių raktą. Priveržimo jėga 120 Nm.



- 86** Išimkite kėlimo įrenginius ir pleištus po ratais.



- 87** Priverškite viršutinį pakabos statramsčio tvirtinimą. Naudokite torcinę galvutę Nr. 13. Naudokite dinamometrinių raktą. Priveržimo jėga 15 Nm.+90°



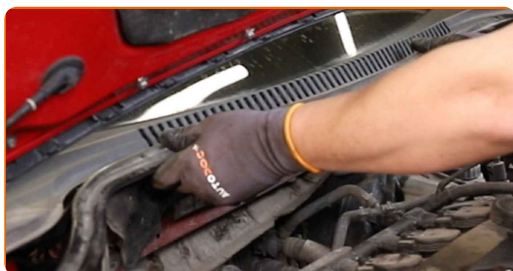
88

Apdorokite amortizatoriaus statramsčio atramos tvirtinimą. Naudokite varinį tepalą.



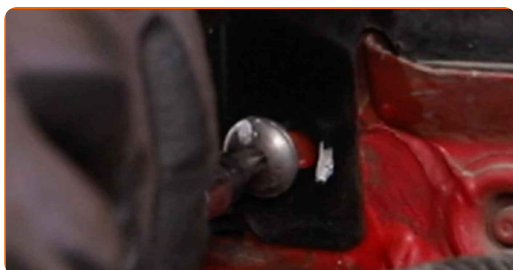
89

Sumontuokite plastikinę panelę.



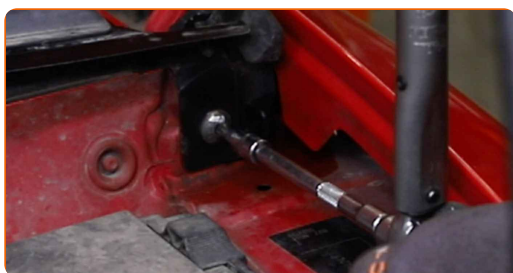
90

Prisukite plastikinės panelės tvirtinimus. Naudokite Torx T 30. Naudokite terkšlinį raktą.



91

Priveržkite plastikinės panelės tvirtinimus. Naudokite Torx T 30. Naudokite dinamometrinių raktą. Priveržimo jėga 8 Nm.



**92**

Sumontuokite guminę tarpinę.

**93**

Nuimkite apsauginį dėklą.

**94**

Uždarykite variklio dangtį.

**GERAI PADIRBĖTA!** **ŽIŪRĖTI DAUGIAU PAMOKŲ**

## AUTODOC – KOKYBIŠKOS IR PRIEINAMOS AUTODALYS INTERNETU

MOBILIOJI PROGRAMĖLĖ AUTODOC: NAUDINGA IR PATOGU



**+ AUTODOC**

GET IT ON  
**Google Play**

Download on the  
**App Store**

**Download**

**PLATUS AUTODALIŲ PASIRINKIMAS JŪSŲ AUTOMOBILIUI**

**SPYRUOKLĖS: PLATUS ASORTIMENTAS**

### **i PASTABA APIE ATSAKOMYBĘ:**

Dokumentuose pateikiami tik patarimai ir rekomendacijos, kurios gali būti jums naudingos atliekant remonto ir keitimo darbus. Įmonė „AUTODOC“ nėra atsakinga už remonto proceso metu patirtus nuostolius, traumas ir žalą turtui dėl neteisingo pateiktos informacijos naudojimo ir interpretavimo.

„AUTODOC“ nėra atsakingi už bet kokias galimas klaidas ir netikslumus šioje instrukcijoje. Pateikiama medžiaga yra skirta informaciniams tikslams ir negali pakeisti specialistų konsultacijos.

„AUTODOC“ nėra atsakingi už netinkamą ir traumas galintį sukelti remontinės įrangos, įrankių ir transporto priemonių dalių naudojimą. „AUTODOC“ primygtinai rekomenduoja būti atsargiems ir laikytis saugumo taisyklių atliekant bet kokius remonto ar keitimo darbus. Atsiminkite: žemos kokybės transporto priemonių dalių naudojimas negarantuoja reikiamo saugumo lygio kelyje.

© Copyright 2023 – visas turinys, ypač tekstai, nuotraukos ir grafika, yra apsaugoti autorių teisių. Visos teisės, įskaitant kopijavimą, redagavimą ir vertimą, priklauso „AUTODOC SE“.