

 **AUTODOC CLUB**

Kaip pakeisti **SEAT**  
**TOLEDO I (1L)** atraminio  
guolio: galas - keitimo  
instrukcija

## PANAŠI VAIZDO PAMOKA



Šiame vaizdo įrašė rodoma panašios autodalies keitimo procedūra kitoje transporto priemonėje.

### Svarbu!

Ši keitimo veiksmų seka gali būti naudojama:

SEAT TOLEDO I (1L) 1.6 i, SEAT TOLEDO I (1L) 1.8 16V, SEAT TOLEDO I (1L) 1.9 D,  
SEAT TOLEDO I (1L) 1.9 TD, SEAT TOLEDO I (1L) 1.8 i, SEAT TOLEDO I (1L) 2.0 i,  
SEAT TOLEDO I (1L) 2.0 i 16V, SEAT TOLEDO I (1L) 1.9 TDI

Veiksmų seka gali šiek tiek skirtis, priklausomai nuo automobilio konstrukcijos ypatumų.

Ši pamoka gali būti naudojama atliekant panašios autodalies keitimą automobilyje:  
VW GOLF III (1H1) 1.9 D

**KEITIMAS: ATRAMINIO GUOLIO – SEAT TOLEDO I (1L).  
REIKIAMI ĮRANKIAI:**



- Vielinis šepetys
- WD-40 purškalas
- Varinis tepalas
- Dinamometrinis raktas
- Kombinuotas veržliaraktis Nr. 17
- Torcinė galvutė nr. 10
- Torcinė galvutė nr. 17
- Smūginė ratų galvutė Nr. 17
- Reketinis raktas
- Sriegiklio laikiklis
- Antgalis-galvutė amortizatoriui Nr. DD5,2
- Įrenginys spyruoklių suspaudimui
- Hidraulinis keltuvas
- Rato atrama

**Įsigyti įrankius**

Keitimas: atraminio guolio – SEAT TOLEDO I (1L). Profesionalai rekomenduoja:

- Veiksmų seka keičiant galinės pakabos priekinį ir galinį amortizatoriaus statramstį yra identiška.
- Galinių amortizatorių statramsčius keiskite vienu metu.
- Visus darbus atlikite su užgesintu varikliu.

## KEITIMAS: ATRAMINIO GUOLIO – SEAT TOLEDO I (1L). ATLIKITE TOKIUS ŽINGSNIUS:

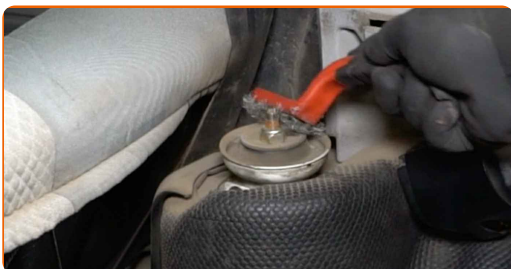
- 1 Atidarykite bagažinės dangtį.
- 2 Pastumkite sulankstomą lentyną ir nuimkite ją nuo tvirtinimų, kad gautumėte prieigą prie dekoratyvinių plastikinių panelių.
- 3 Atsukite šoninės plastikinės panelės tvirtinimus. Naudokite torcinę galvutę Nr. 10. Naudokite terkšlinį raktą.



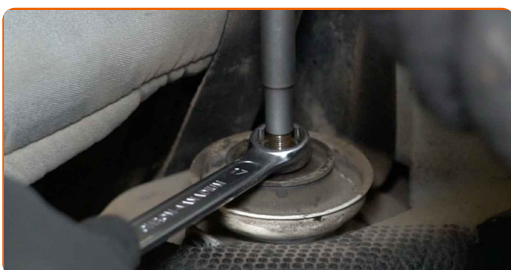
- 4 Nuimkite šoninę plastikinę panelę.



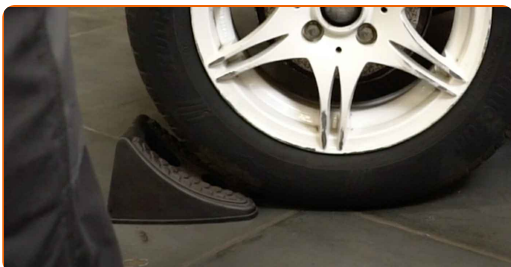
- 5** Išvalykite amortizatoriaus statramsčio viršutinės atramos tvirtinimą. Naudokite vielinį šepetį. Naudokite purškalą WD-40.



- 6** Atveržkite viršutinius amortizatoriaus statramsčio atramos tvirtinimus. Naudokite kombinuotą veržliaraktį Nr. 17. Naudokite antgalį-galvutę amortizatoriui Nr. DD5,2. Naudokite terkšlinį raktą.



- 7** Įdėkite pleištus po ratais.



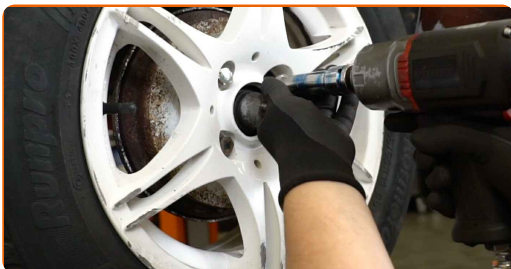
- 8** Atlaisvinkite rato tvirtinimo varžtus. Naudokite specialią galvutę ratų varžtams Nr. 17



- 9** Pakelkite galinę automobilio dalį ir užtvirtinkite atramomis.

10

Atsukite rato tvirtinimo varžtus.

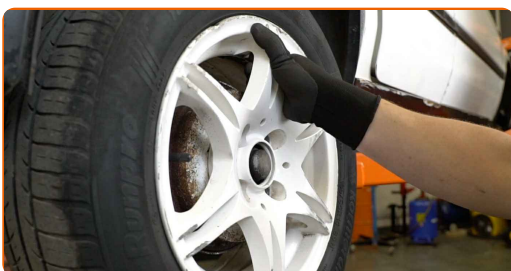


### AUTODOC rekomenduoja:

- [spėjimas! Siekiant išvengti sužeidimų, laikykite ratą, kai atsukinate tvirtinimo varžtus automobilyje SEAT TOLEDO I (1L)

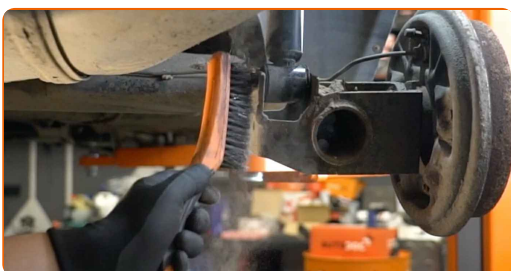
11

Nuimkite ratą.



12

Išvalykite amortizatoriaus statramsčio tvirtinimą. Naudokite vielinį šepetį. Naudokite purškalą WD-40.

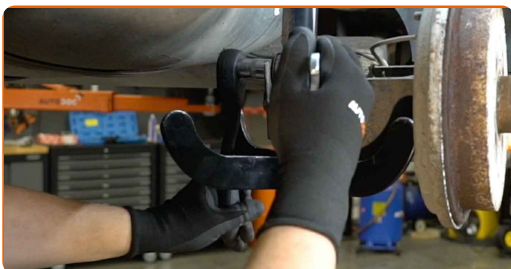


13

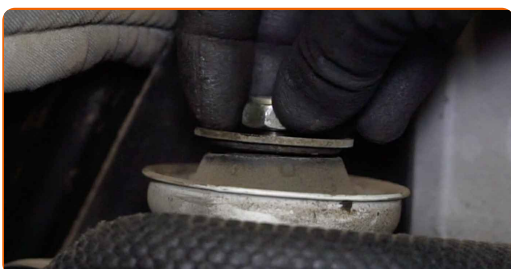
Palaikykite galinę pakabos siją. Naudokite hidraulinį pakelėją.



- 14** Atsukite apatinį amortizatoriaus statramsčio tvirtinimą. Naudokite kombinuotą veržliaraktį Nr. 17. Naudokite torcinę galvutę Nr. 17. Naudokite sriegiklio laikiklį.



- 15** Atsukite viršutinį amortizatoriaus statramsčio atramos tvirtinimą.



**AUTODOC rekomenduoja:**

- Norėdami išvengti susižalojimų rizikos, atsukdami tvirtinimo varžtus prilaikykite amortizatoriaus statramstį.

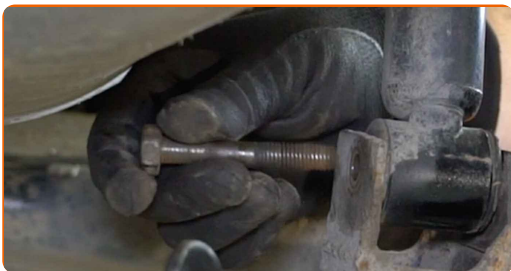
- 16** Patraukite atramą iš po galinės sijos.



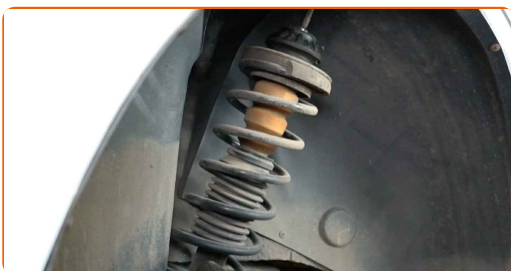
**Keitimas: atraminio guolio – SEAT TOLEDO I (1L). Patarimas:**

- Hidraulinį pakelėją nuleiskite tolygiai, be staigių judesių, kad išvengtumėte mazgų ir mechanizmų pažeidimų.

17 Nuimkite tvirtinimo varžtą.



18 Išimkite amortizatoriaus statramstį.

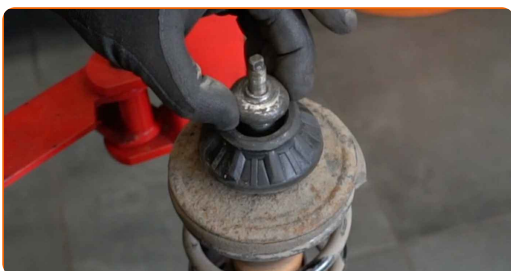


19 Įdėkite amortizoriaus į įrenginį spyruoklių suspaudimui.

### AUTODOC rekomenduoja:

- Atkreipkite dėmesį, kad naudojant įrenginį spyruoklių suspaudimui, spyruoklės apvijas reikia patikimai sugriebti, spaudžiant spyruoklę iš dviejų skirtingų pusių.
- Stebėkite, kad spyruoklės padėtis laikiklyje būtų teisinga.
- Įsitinkite, kad spyruoklės standžiai įėjo į tvirtinimo rankenas.

20 Nuimkite viršutinę statramsčio atramą.





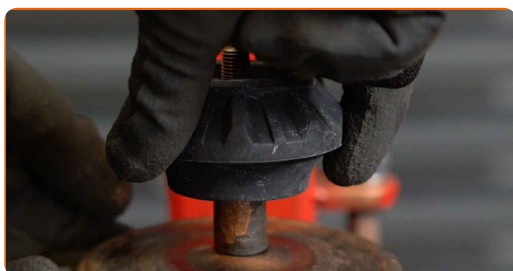
Keitimas: atraminio guolio – SEAT TOLEDO I (1L). AUTODOC rekomenduoja:

- Apžiūrėkite amortizatoriaus gaubtą ir demferį. Jeigu reikia, juos pakeiskite.

- 21** Apdorokite amortizatoriaus statramsčio strypą. Naudokite vielinį šepetį. Naudokite purškalą WD-40. Naudokite varinį tepalą.



- 22** Sumontuokite naują statramsčio atramą.



- 23** Išimkite surinktą amortizatoriaus statramstį.

- 24** Sutvarkykite amortizatoriaus atramos tvirtinimo lizdus. Naudokite vielinį šepetį. Naudokite purškalą WD-40.



**25** Įdėkite amortizatoriaus statramstį į rato arką.



**26** Palaikykite galinę pakabos siją. Naudokite hidraulinį pakelėją.



**27** Įdėkite tvirtinimo varžtą.

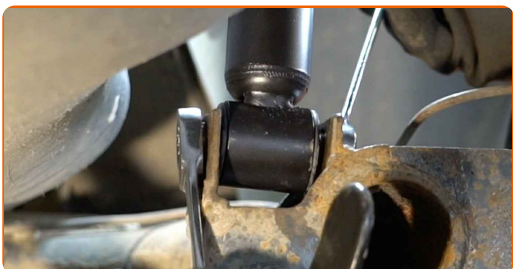
**28** Prisukite viršutinį amortizatoriaus statramsčio atramos tvirtinimą. Neveržkite jo.



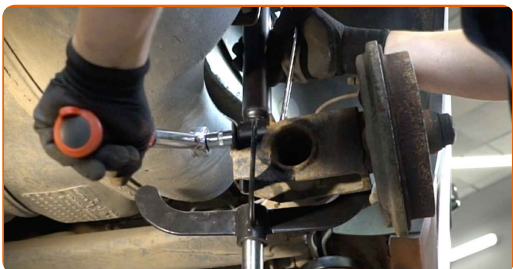
### AUTODOC rekomenduoja:

- SEAT TOLEDO I (1L) - Siekiant išvengti sužeidimų, laikykite amortizatoriaus statramstį, kai prisukinėjate tvirtinimo varžtus.

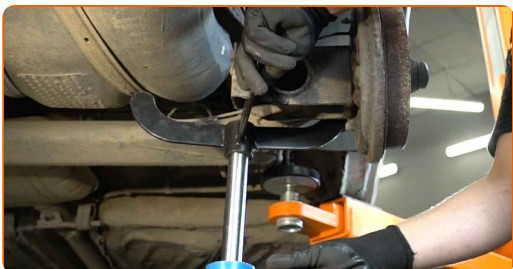
- 29** Prisukite amortizatoriaus atramos apatinį laikiklį. Naudokite kombinuotą veržliaraktį Nr. 17. Naudokite torcinę galvutę Nr. 17. Naudokite sriegiklio laikiklį.



- 30** Priveržkite apatinę amortizatoriaus statramsčio tvirtinimą. Naudokite kombinuotą veržliaraktį Nr. 17. Naudokite torcinę galvutę Nr. 17. Naudokite dinamometrinių raktą. Priveržimo jėga 70 Nm.



- 31** Patraukite atramą iš po galinės sijos.



**AUTODOC rekomenduoja:**

- Keitimas: atraminio guolio – SEAT TOLEDO I (1L). Palengva nuleiskite hidraulinį keltuvą, be trūkčiojimų, kad išvengtumėte komponentų ir mechanizmų pažeidimų.

32

Apdorokite amortizatoriaus statramsčio tvirtinimus. Naudokite varinį tepalą.



33

Išvalykite ratlankio montavimo vietą. Naudokite vielinį šepetį.



34

Apdorokite paviršių, kur ratlankis liečiasi prie stabdžių būgno. Naudokite varinį tepalą.



35

Uždėkite ratą.



### AUTODOC rekomenduoja:

- Norėdami išvengti sužalojimų rizikos, priverždami tvirtinimo varžtus laikykite ratą.

36

Priveržkite rato tvirtinimo varžtus. Naudokite specialią galvutę ratų varžtams Nr. 17



37

Nuleiskite automobilį ir, kryžmine tvarka, priveržkite ratų tvirtinimo varžtus. Naudokite specialią galvutę ratų varžtams Nr. 17 Naudokite dinamometrinių raktą. Priveržimo jėga 110 Nm.



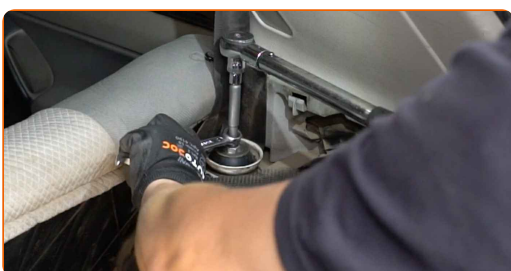
38

Išimkite kėlimo įrenginius ir pleištus po ratais.



39

Priveržkite viršutinį amortizatoriaus statramsčio atramos tvirtinimą. Naudokite kombinuotą veržliaraktį Nr. 17. Naudokite antgalį-galvutę amortizatoriui Nr. DD5,2. Naudokite dinamometrinių raktą. Priveržimo jėga 25 Nm.



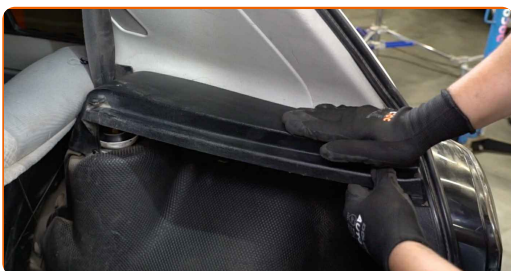
40

Apdorokite amortizatoriaus statramsčio atramos tvirtinimą. Naudokite varinį tepalą.



41

Sumontuokite šoninę plastikinę panelę.



42

Prisukite šoninės plastikinės panelės tvirtinimus. Naudokite torcinę galvutę Nr. 10. Naudokite terkšlinį raktą.



43

Sumontuokite sulankstomą lentyną į montavimo vietas.

44

Uždarykite bagažinės dangtį.

**GERAI PADIRBĖTA!** 

**ŽIŪRĖTI DAUGIAU PAMOKŲ**

## AUTODOC – KOKYBIŠKOS IR PRIEINAMOS AUTODALYS INTERNETU

MOBILIOJI PROGRAMĖLĖ AUTODOC: NAUDINGA IR PATOGU



**+ AUTODOC**

GET IT ON  
Google Play

Download on the  
App Store

Download

**PLATUS AUTODALIŲ PASIRINKIMAS JŪSŲ AUTOMOBILIUI**

**ATRAMINIO GUOLIO: PLATUS ASORTIMENTAS**

### **i PASTABA APIE ATSAKOMYBĘ:**

Dokumentuose pateikiami tik patarimai ir rekomendacijos, kurios gali būti jums naudingos atliekant remonto ir keitimo darbus. Įmonė „AUTODOC“ nėra atsakinga už remonto proceso metu patirtus nuostolius, traumas ir žalą turtui dėl neteisingo pateiktos informacijos naudojimo ir interpretavimo.

„AUTODOC“ nėra atsakingi už bet kokias galimas klaidas ir netikslumus šioje instrukcijoje. Pateikiama medžiaga yra skirta informaciniams tikslams ir negali pakeisti specialistų konsultacijos.

„AUTODOC“ nėra atsakingi už netinkamą ir traumas galintį sukelti remontinės įrangos, įrankių ir transporto priemonių dalių naudojimą. „AUTODOC“ primygtinai rekomenduoja būti atsargiems ir laikytis saugumo taisyklių atliekant bet kokius remonto ar keitimo darbus. Atsiminkite: žemos kokybės transporto priemonių dalių naudojimas negarantuoja reikiamo saugumo lygio kelyje.

© Copyright 2023 – visas turinys, ypač tekstai, nuotraukos ir grafika, yra apsaugoti autorių teisių. Visos teisės, įskaitant kopijavimą, redagavimą ir vertimą, priklauso „AUTODOC SE“.