



Kaip pakeisti **RENAULT**
Thalia I (LB_)
amortizatorių: galas -
keitimo instrukcija

PANAŠI VAIZDO PAMOKA



Šiame vaizdo įrašė rodoma panašios autodalies keitimo procedūra kitoje transporto priemonėje.

Svarbu!

Ši keitimo veiksmų seka gali būti naudojama:

RENAULT Thalia I (LB_) 1.4, RENAULT Thalia I (LB_) 1.4 16V, RENAULT Thalia I (LB_) 1.5 dCi, RENAULT Thalia I (LB_) 1.2 16V

Veiksmų seka gali šiek tiek skirtis, priklausomai nuo automobilio konstrukcijos ypatumų.

Ši pamoka gali būti naudojama atliekant panašios autodalies keitimą automobilyje:
RENAULT CLIO II (BB0/1/2_, CB0/1/2_) 1.2

KEITIMAS: AMORTIZATORIŲ – RENAULT THALIA I (LB_). REIKIAMŲ ĮRANKIŲ SĄRAŠAS:



- Vielinis šepetys
- WD-40 purškalas
- Varinis tepalas
- Torcinė galvutė nr. 17
- Torcinė galvutė nr. 18
- Smūginė ratų galvutė Nr. 19
- Reketinis raktas
- Dinamometrinis raktas
- Sriegiklio laikiklis
- Antgalis-galvutė amortizatoriui DD №6
- Hidraulinis keltuvas
- Rato atrama

Įsigyti įrankius

Keitimas: amortizatorių – RENAULT Thalia I (LB_). Patarimas iš AUTODOC ekspertų:

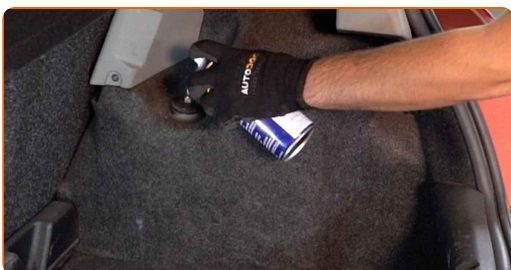
- Abu galinės pakabos amortizorius keiskite vienu metu.
- Veiksmų seka keičiant kairį ir dešinį galinės pakabos amortizorius yra vienoda.
- Visus darbus atlikite su užgesintu varikliu.

KEITIMAS: AMORTIZATORIŲ – RENAULT THALIA I (LB_). LAIKYKITĖS TOKIOS VEIKSMŲ SEKOS:

1 Atidarykite bagažinės dangtį.

2 Nuimkite viršutinio amortizatoriaus tvirtinimo dangtelį.

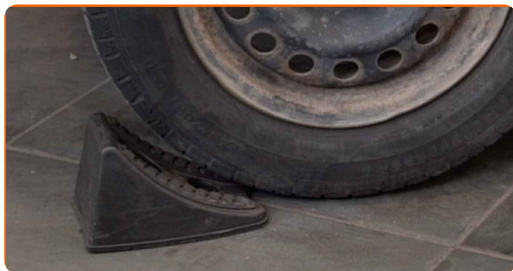
3 Išvalykite viršutinės amortizatoriaus atramos tvirtinimus. Naudokite purškalą WD-40.



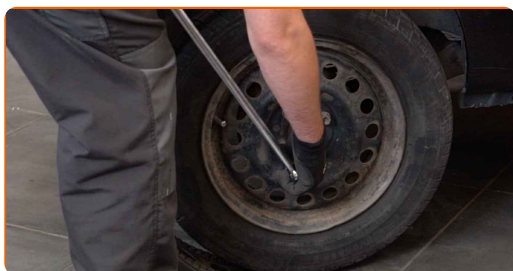
4 Atlaisvinkite viršutinį amortizatoriaus tvirtinimą. Naudokite torcinę galvutę Nr. 17. Naudokite antgalį-galvutę amortizatoriui DDN№6. Naudokite terkšlinį raktą.



5 Įdėkite pleištus po ratais.

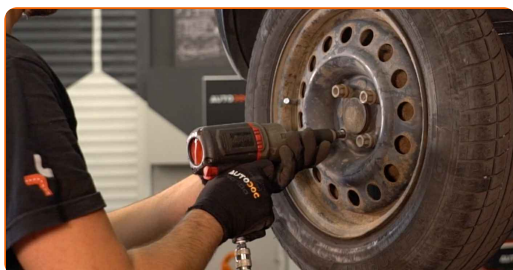


6 Atlaisvinkite rato tvirtinimo varžtus. Naudokite specialią galvutę ratų varžtams Nr. 19



7 Pakelkite galinę automobilio dalį ir užtvirtinkite atramomis.

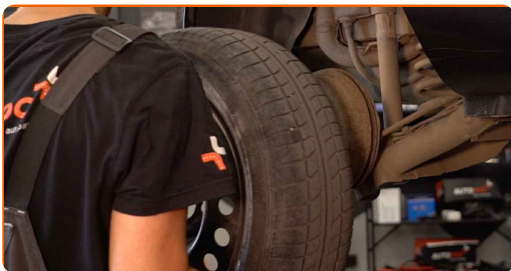
8 Atsukite rato tvirtinimo varžtus.



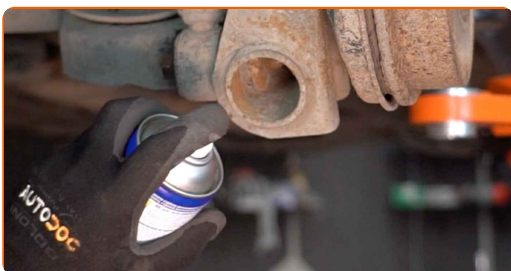
Keitimas: amortizatorių – RENAULT Thalia I (LB_). Patarimas:

- Norėdami išvengti sužeidimų, laikykite ratą, kol atsukate tvirtinimo varžtus.

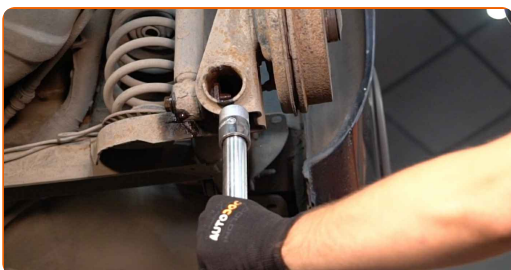
9 Nuimkite ratą.



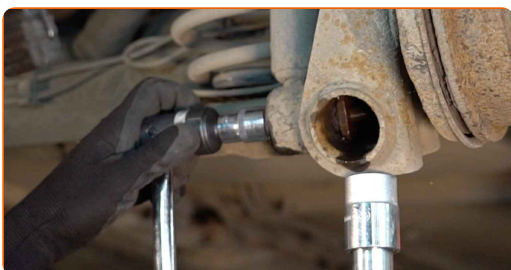
10 Išvalykite amortizatoriaus tvirtinimus. Naudokite vielinį šepetį. Naudokite purškalą WD-40.



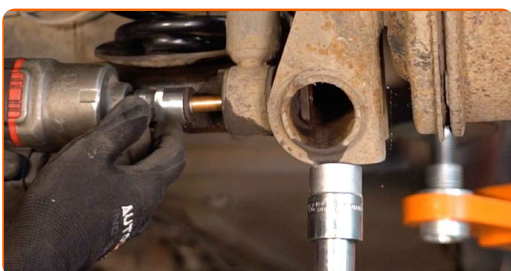
11 Palaikykite galinę pakabos siją. Naudokite hidraulinį pakelėją.



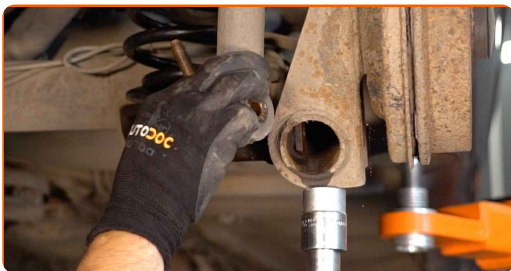
12 Atsukite apatinį amortizatoriaus tvirtinimą. Naudokite torcinę galvutę Nr. 18. Naudokite sriegiklio laikiklį.



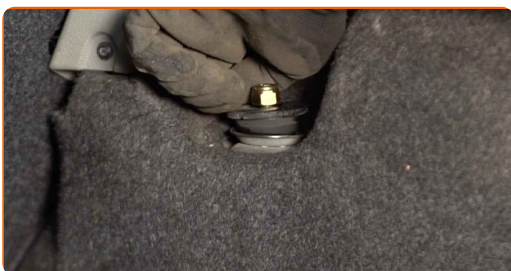
13 Nuimkite tvirtinimo varžtą.



14 Nuimkite apatinę amortizatoriaus dalį.



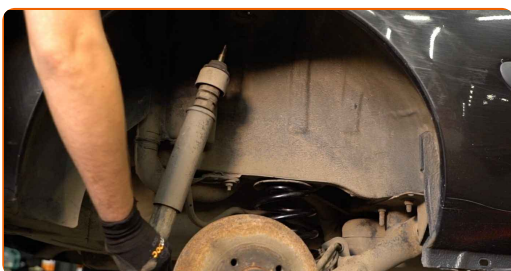
15 Atsukite viršutinį amortizatoriaus tvirtinimą. Naudokite torcinę galvutę Nr. 17.



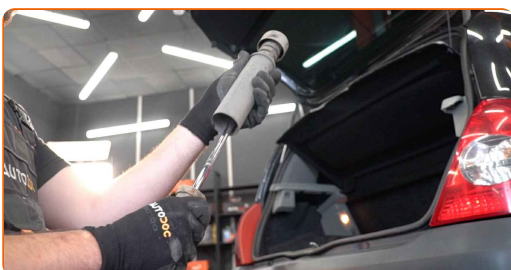
Keitimas: amortizatorių – RENAULT Thalia I (LB_). AUTODOC rekomenduoja:

- Norėdami išvengti susižalojimų rizikos, atsukdami tvirtinimo varžtus prilaikykite amortizatorių.

16 Išimkite amortizatorių.



17 Nuimkite atramą, apsauginį gaubtą ir įvorę.

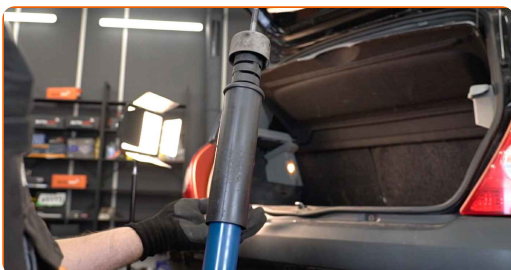


Keitimas: amortizatorių – RENAULT Thalia I (LB_). AUTODOC ekspertai rekomenduoja:

- Įdėmiai apžiūrėkite amortizatoriaus atramą, apsauginį gaubtą, demferį. Jeigu reikia, pakeiskite juos.
- Prieš montuodami naują amortizatorių, būtinai 3-5 kartus prastumkite jį rankiniu būdu.

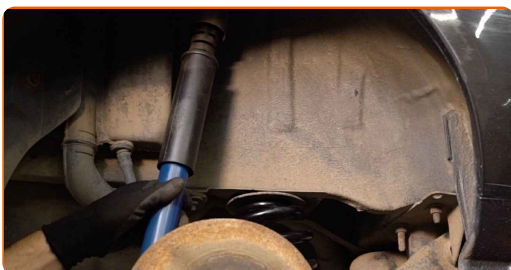
18

Sumontuokite atramą, guminę apsaugą ir atmušėją ant amortizatoriaus.



19

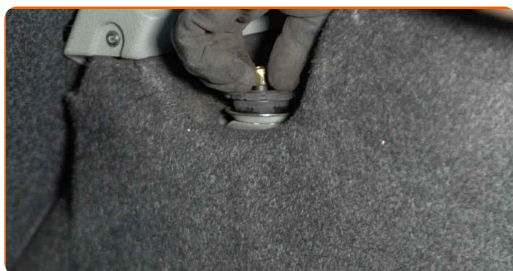
Pastumkite amortizatorių į rato arką ir jį pritvirtinkite.



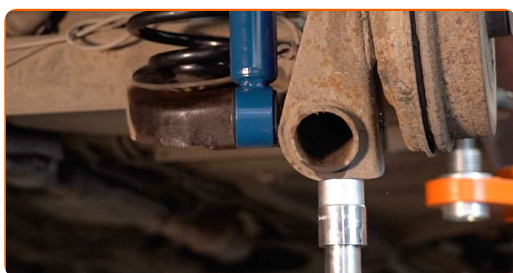
AUTODOC rekomenduoja:

- Svarbu! Laikykite amortizatorių, kai prisukinėjate tvirtinimo varžtus - RENAULT Thalia I (LB_).

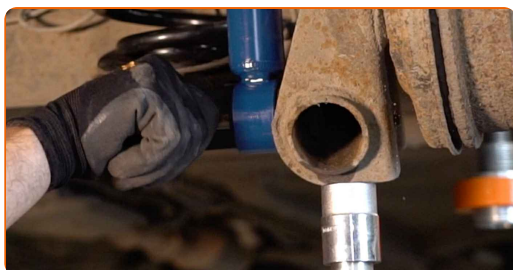
20 Prisukite viršutinį amortizatoriaus tvirtinimą. Neveržkite jo.



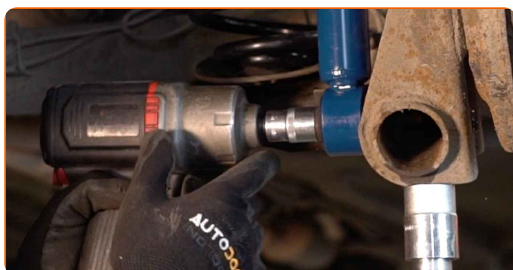
21 Pritvirtinkite apatinę amortizatoriaus dalį.



22 Įdėkite tvirtinimo varžtą.



23 Prisukite amortizatoriaus apatinį tvirtinimo elementą. Naudokite torcinę galvutę Nr. 18.



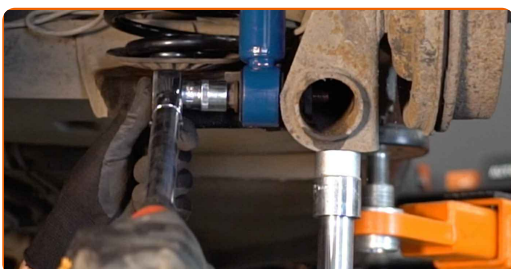
24

Pakelkite hidraulinį keltuvą 10-15 cm.



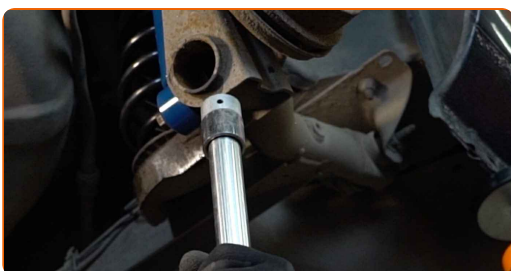
25

Priveržkite apatinį amortizatoriaus tvirtinimą. Naudokite torcinę galvutę Nr. 18. Naudokite dinamometrinį raktą. Priveržimo jėga 105 Nm.



26

Patraukite atramą iš po galinės sijos.

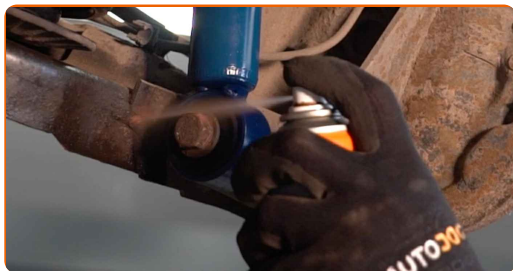


Keitimas: amortizatorių – RENAULT Thalia I (LB_). Profesionalai rekomenduoja:

- Hidraulinį pakelėją nuleiskite tolygiai, be staigių judesių, kad išvengtumėte mazgų ir mechanizmų pažeidimų.

27

Priveržkite amortizatoriaus tvirtinimo elementus. Naudokite varinį tepalą.



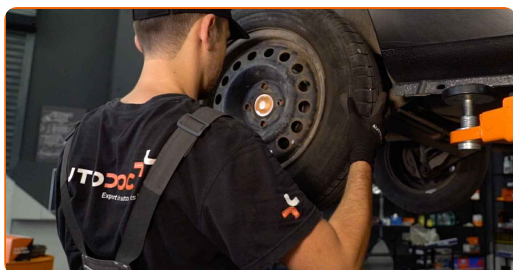
28

Apdorokite paviršių, kur ratlankis liečiasi prie stabdžių būgno. Naudokite varinį tepalą.



29

Uždėkite ratą.

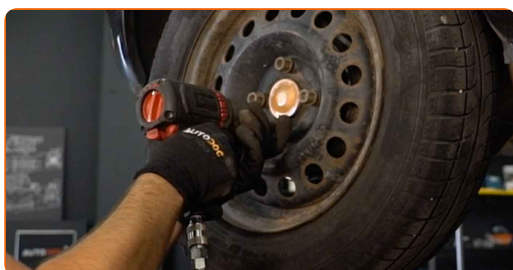


Keitimas: amortizatorių – RENAULT Thalia I (LB_). Patarimas iš AUTODOC:

- Norėdami išvengti sužalojimų rizikos, priverždami tvirtinimo varžtus laikykite ratą.

30

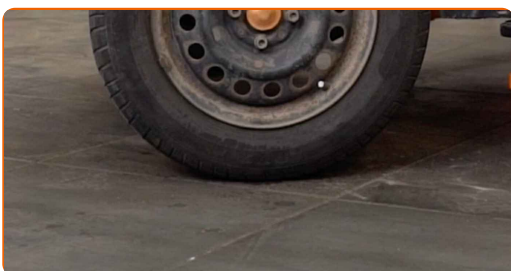
Priveržkite rato tvirtinimo varžtus. Naudokite specialią galvutę ratų varžtams Nr. 19



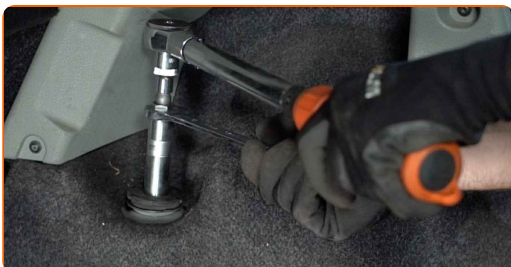
- 31** Nuleiskite automobilį ir, kryžmine tvarka, priveržkite ratų tvirtinimo varžtus. Naudokite dinamometrinių raktą. Priveržimo jėga 90 Nm.



- 32** Išimkite kėlimo įrenginius ir pleištus po ratais.



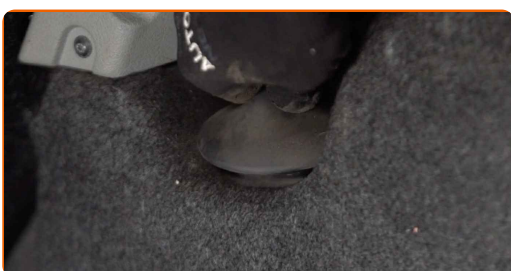
- 33** Priveržkite viršutinį amortizatoriaus tvirtinimą. Naudokite torcinę galvutę Nr. 17. Naudokite antgalį-galvutę amortizatoriui DDN^o6. Naudokite dinamometrinių raktą. Priveržimo jėga 20 Nm.



- 34** Priveržkite amortizatoriaus tvirtinimo elementus. Naudokite varinį tepalą.



- 35** Uždėkite viršutinio amortizatoriaus tvirtinimo dangtelį.



36

Uždarykite bagažinės dangtį.

GERAI PADIRBĖTA! 

ŽIŪRĖTI DAUGIAU PAMOKŲ

AUTODOC – KOKYBIŠKOS IR PRIEINAMOS AUTODALYS INTERNETU

MOBILIOJI PROGRAMĖLĖ AUTODOC: NAUDINGA IR PATOGU



AUTODOC

GET IT ON
Google Play

Download on the
App Store

Download

PLATUS AUTODALIŲ PASIRINKIMAS JŪSŲ AUTOMOBILIUI

AMORTIZATORIŲ: PLATUS ASORTIMENTAS

i PASTABA APIE ATSAKOMYBĘ:

Dokumentuose pateikiami tik patarimai ir rekomendacijos, kurios gali būti jums naudingos atliekant remonto ir keitimo darbus. Įmonė „AUTODOC“ nėra atsakinga už remonto proceso metu patirtus nuostolius, traumas ir žalą turtui dėl neteisingo pateiktos informacijos naudojimo ir interpretavimo.

„AUTODOC“ nėra atsakingi už bet kokias galimas klaidas ir netikslumus šioje instrukcijoje. Pateikiama medžiaga yra skirta informaciniams tikslams ir negali pakeisti specialistų konsultacijos.

„AUTODOC“ nėra atsakingi už netinkamą ir traumas galintį sukelti remontinės įrangos, įrankių ir transporto priemonių dalių naudojimą. „AUTODOC“ primygtinai rekomenduoja būti atsargiems ir laikytis saugumo taisyklių atliekant bet kokius remonto ar keitimo darbus. Atsiminkite: žemos kokybės transporto priemonių dalių naudojimas negarantuoja reikiamo saugumo lygio kelyje.

© Copyright 2023 – visas turinys, ypač tekstai, nuotraukos ir grafika, yra apsaugoti autorių teisių. Visos teisės, įskaitant kopijavimą, redagavimą ir vertimą, priklauso „AUTODOC SE“.