

 **AUTODOC CLUB**

Kaip pakeisti **PEUGEOT  
PARTNER Combispace**  
**(5F)** langų pakelejų:  
priekis - keitimo  
instrukcija

## PANAŠI VAIZDO PAMOKA



Šiame vaizdo įrašė rodoma panašios autodalies keitimo procedūra kitoje transporto priemonėje.

### Svarbu!

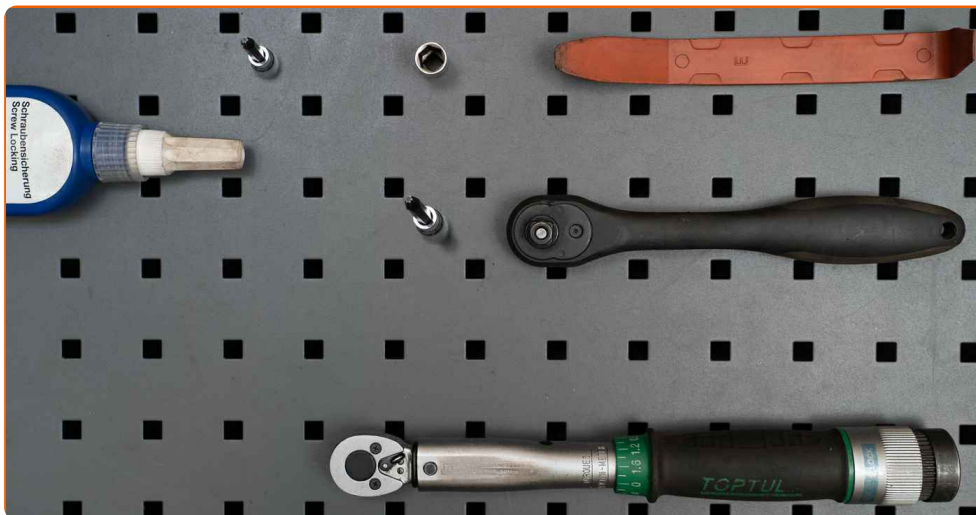
Ši keitimo veiksmų seka gali būti naudojama:

PEUGEOT PARTNER Combispacė (5F) 1.1, PEUGEOT PARTNER Combispacė (5F) 1.4, PEUGEOT PARTNER Combispacė (5F) 1.9 D, PEUGEOT PARTNER Combispacė (5F) 1.8, PEUGEOT PARTNER Combispacė (5F) 2.0 HDI, PEUGEOT PARTNER Combispacė (5F) 1.6 16V, PEUGEOT PARTNER Combispacė (5F) 1.6 HDi 90, PEUGEOT PARTNER Combispacė (5F) 1.6 HDi 75, PEUGEOT PARTNER Combispacė (5F) 1.9 D 4x4, PEUGEOT PARTNER Combispacė (5F) 2.0 HDi 4x4

Veiksmų seka gali šiek tiek skirtis, priklausomai nuo automobilio konstrukcijos ypatumų.

Ši pamoka gali būti naudojama atliekant panašios autodalies keitimą automobilyje:  
CITROËN Berlingo / Berlingo First Van (M\_) 1.9 D

**KEITIMAS: LANGŲ PAKELEJŲ – PEUGEOT PARTNER  
COMBISPACE (5F). REIKIAMŲ ĮRANKIŲ SĄRAŠAS:**



- Sriegių hermetikas
- Dinamometrinis raktas
- Torcinė galvutė nr. 10
- Torx antgalis T20
- Torx antgalis T30
- Reketinis raktas
- Plastikinė svirtis demontavimui

**Įsigyti įrankius**

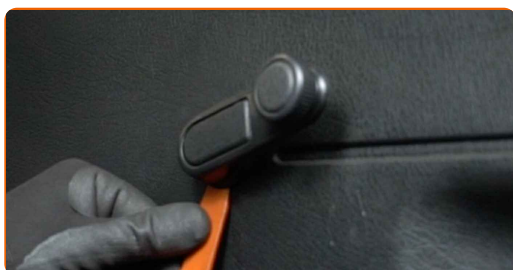
Keitimas: langų pakelejų – PEUGEOT PARTNER Combispace (5F). Patarimas iš AUTODOC:

- Visus darbus atlikite su užgesintu varikliu.

## KEITIMAS: LANGŲ PAKELEJŲ – PEUGEOT PARTNER COMBISPACE (5F). LAIKYKITĖS TOKIOS VEIKSMŲ SEKOS:

**1** Atidarykite automobilio duris.

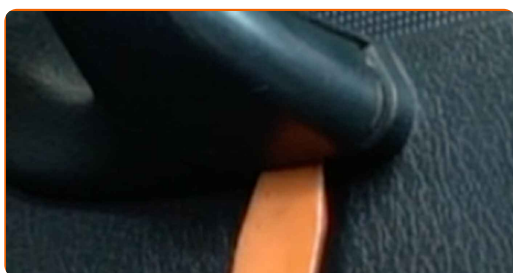
**2** Nuimkite lango reguliavimo rankeną. Naudokite ardymui plastikinius įrankius.



### AUTODOC rekomenduoja:

- Keitimas: langų pakelejų – PEUGEOT PARTNER Combispace (5F). Nenaudokite pernelyg daug jėgos demontuodami detalę, nes tai gali ją pažeisti.

**3** Nuimkite durų rankenos dekoratyvinę panelę. Naudokite ardymui plastikinius įrankius.

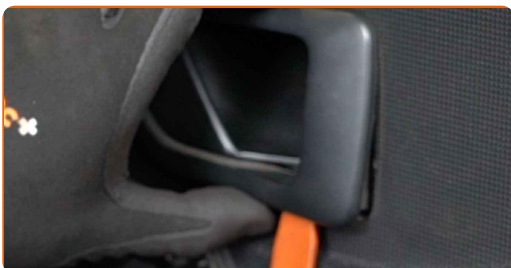


**AUTODOC rekomenduoja:**

- Nenaudokite papildomos jėgos, norėdami nuimti detalę. Kitu atveju, ji gali būti pažeista.

**4**

Nuimkite durų rankenos rėmelį. Naudokite ardymui plastikinius įrankius.



**AUTODOC rekomenduoja:**

- Keitimas: langų pakelejų – PEUGEOT PARTNER Combispace (5F). Norėdami išvengti detalės pažeidimo demontavimo metu, nenaudokite pernelyg daug jėgos.

**5**

Atsukite apatinius durų apdailos panelės tvirtinimus. Naudokite Torx T20.



**6**

Atsukite durų rankenos tvirtinimus. Naudokite Torx T30.



7

Atkabinkite durų panelę.



**AUTODOC rekomenduoja:**

- Nenaudokite papildomos jėgos, norėdami nuimti detalę. Kitu atveju, ji gali būti pažeista.

8

Nuimkite viršutinę guminę tarpinę.



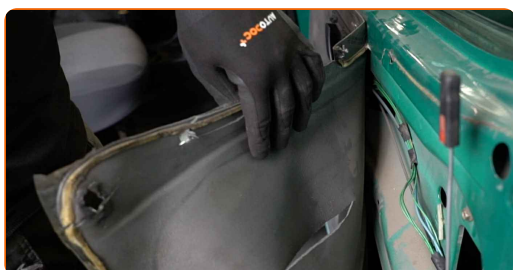
9

Išimkite durų panelę.



10

Atjunkite durų panelės garso izoliaciją.



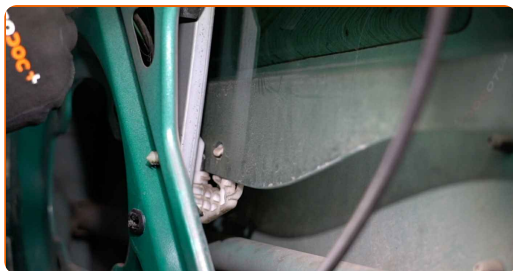
**11** Išimkite durų rankeną.



**12** Uždėkite lango reguliatoriaus rankeną.



**13** Nuleiskite stiklą, kad galėtumėte pamatyti tvirtinimus, jungiančios ją prie stiklo reguliavimo mechanizmo.



**14** Nuimkite lango reguliavimo rankeną.

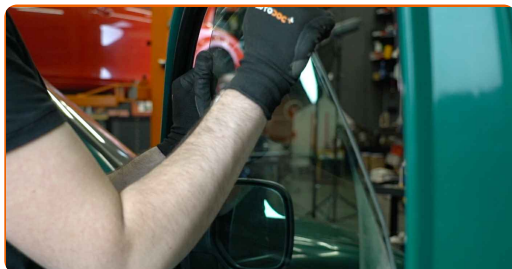


**15** Atjunkite stiklo tvirtinimus. Naudokite ardymui plastikinius įrankius.



16

Šiek tiek pakelkite stiklą ir išimkite jį.

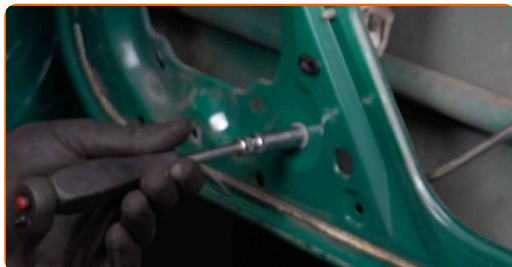


### AUTODOC rekomenduoja:

- Siekiant išvengti sužeidimų, laikykite stiklą, kai atliekate jo pakėlimą.
- Keitimas: langų pakelejų – PEUGEOT PARTNER Combispace (5F). Montavimo metu nenaudokite pernelyg daug jėgos. Tai gali pažeisti detalę.

17

Atsukite lango reguliavimo mechanizmo tvirtinimus. Naudokite torcinę galvutę Nr. 10. Naudokite terkšlinį raktą.



18

Išimkite lango reguliatoriaus mechanizmą.





**19** Sumontuokite naują lango regulatoriaus mechanizmą.



**20** Apdorokite langų regulatoriaus tvirtinimų sriegius. Naudokite sriegių hermetiką.



**21** Priveržkite lango reguliavimo mechanizmo tvirtinimus. Naudokite torcinę galvutę Nr. 10. Naudokite dinamometrinį raktą. Priveržimo jėga 12 Nm.



**22** Nuleiskite stiklą ir sumontuokite jį į montavimo vietą stiklo pakelėjo mechanizme.

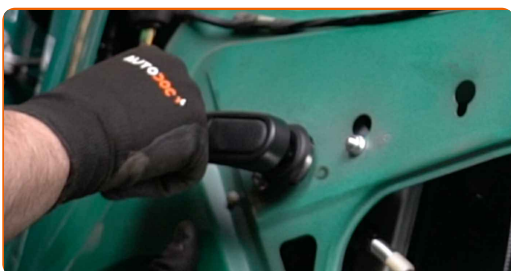


**AUTODOC rekomenduoja:**

- Siekiant išvengti sužeidimų, laikykite stiklą, kai jį nuleidžiate.
- Nenaudokite per daug jėgos montavimo metu. Tai gali privesti prie detalės pažeidimo.

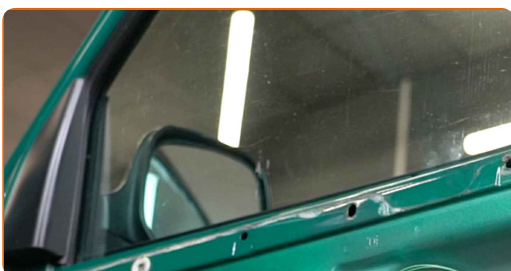
**23**

Uždėkite lango reguliatoriaus rankeną.



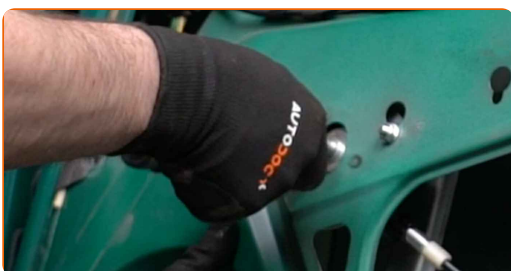
**24**

Iki galo pakelkite stiklą.



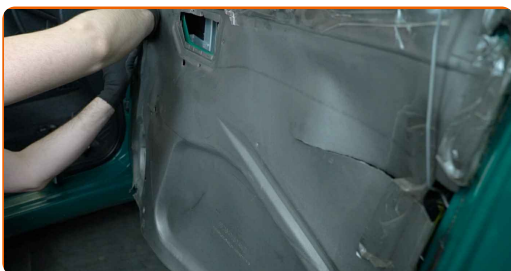
**25**

Nuimkite lango reguliavimo rankeną.



**26**

Uždėkite durų panelės garso izoliaciją.



**AUTODOC rekomenduoja:**

- Įsitinkite, kad garso izoliacija priglunda prie savo montavimo vietų.

**27**

Sumontuokite durų rankeną.



**28**

Sumontuokite durų panelę atgal į vietą. Turi pasigirsti spragtelėjimas, kuris nurodo, kad detalė tinkamai įsitvirtino savo vietoje.

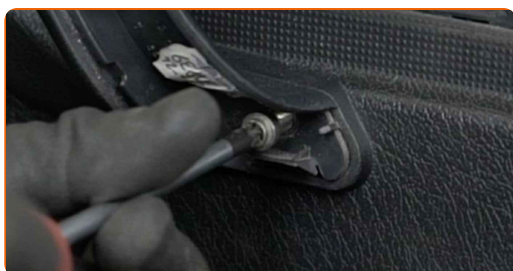


**AUTODOC rekomenduoja:**

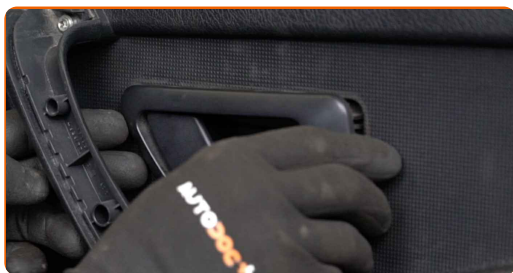
- Keitimas: langų pakelejų – PEUGEOT PARTNER Combispace (5F). Norėdami išvengti tvirtinimų pažeidimo montavimo metu, nenaudokite pernelyg daug jėgos.

**29**

Priveržkite durų rankenos tvirtinimą. Naudokite Torx T30.



**30** Sumontuokite durų rankenos rėmelį.



**31** Prisukite apatinius durų apdailos panelės tvirtinimus. Naudokite Torx T20.



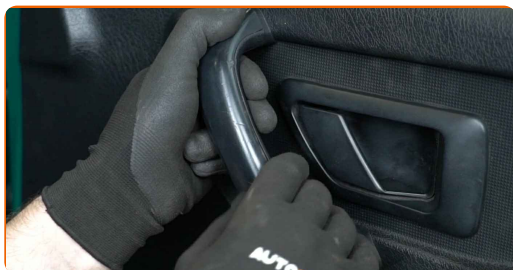
**32** Uždėkite lango reguliatoriaus rankeną.



**33** Sumontuokite viršutinę guminę tarpinę.



**34** Uždėkite durų rankenos dekoratyvinę panelę.



**35** Patikrinkite, ar stiklo reguliatorius veikia tinkamai.

**36** Uždarykite automobilio duris.

**GERAI PADIRBĖTA!** 

**ŽIŪRĖTI DAUGIAU PAMOKŲ**

## AUTODOC – KOKYBIŠKOS IR PRIEINAMOS AUTODALYS INTERNETU

MOBILIOJI PROGRAMĖLĖ AUTODOC: NAUJINGA IR PATOGU



**+ AUTODOC**

GET IT ON  
**Google Play**

Download on the  
**App Store**

**Download**

**PLATUS AUTODALIŲ PASIRINKIMAS JŪSŲ AUTOMOBILIUI**

**LANGŲ PAKELEJŲ: PLATUS ASORTIMENTAS**

### **i PASTABA APIE ATSAKOMYBĘ:**

Dokumentuose pateikiami tik patarimai ir rekomendacijos, kurios gali būti jums naudingos atliekant remonto ir keitimo darbus. Įmonė „AUTODOC“ nėra atsakinga už remonto proceso metu patirtus nuostolius, traumas ir žalą turtui dėl neteisingo pateiktos informacijos naudojimo ir interpretavimo.

„AUTODOC“ nėra atsakingi už bet kokias galimas klaidas ir netikslumus šioje instrukcijoje. Pateikiama medžiaga yra skirta informaciniams tikslams ir negali pakeisti specialistų konsultacijos.

„AUTODOC“ nėra atsakingi už netinkamą ir traumas galintį sukelti remontinės įrangos, įrankių ir transporto priemonių dalių naudojimą. „AUTODOC“ primygtinai rekomenduoja būti atsargiems ir laikytis saugumo taisyklių atliekant bet kokius remonto ar keitimo darbus. Atsiminkite: žemos kokybės transporto priemonių dalių naudojimas negarantuoja reikiamo saugumo lygio kelyje.

© Copyright 2023 – visas turinys, ypač tekstai, nuotraukos ir grafika, yra apsaugoti autorių teisių. Visos teisės, įskaitant kopijavimą, redagavimą ir vertimą, priklauso „AUTODOC SE“.