



Kaip pakeisti  
**MERCEDES-BENZ T1**  
**autobusas (601)**  
uždegimo žvakių -  
keitimo instrukcija

## PANAŠI VAIZDO PAMOKA



Šiame vaizdo įrašė rodoma panašios autodalies keitimo procedūra kitoje transporto priemonėje.

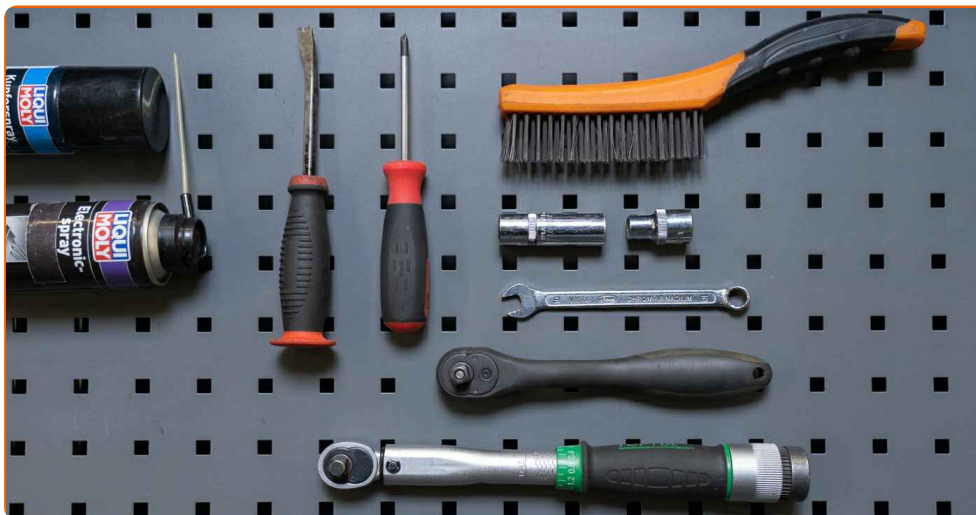
### Svarbu!

Ši keitimo veiksmų seka gali būti naudojama:  
MERCEDES-BENZ T1 autobusas (601) 210 2.3

Veiksmų seka gali šiek tiek skirtis, priklausomai nuo automobilio konstrukcijos ypatumų.

Ši pamoka gali būti naudojama atliekant panašios autodalies keitimą automobilyje:  
MERCEDES-BENZ 190 (W201) 2.0 (201.023)

**KEITIMAS: UŽDEGIMO ŽVAKIŲ – MERCEDES-BENZ T1  
AUTOBUSAS (601). REIKIAMŲ ĮRANKIŲ:**



- Vielinis šepetys
- Tepalas pakaitinimo žvakėms
- Elektros kontaktų valiklis
- Dinamometrinis raktas
- Kombinuotas veržliaraktis Nr. 10
- Torcinė galvutė nr. 10
- Galvutė automobilio žvakėms nr. 16
- Reketinis raktas
- Kryžminis atsuktuvus
- Laužtuvas
- Automobilio sparnų uždangalas

**Įsigyti įrankius**

Keitimas: uždegimo žvakių – MERCEDES-BENZ T1 autobusas (601).  
 Profesionalai rekomenduoja:

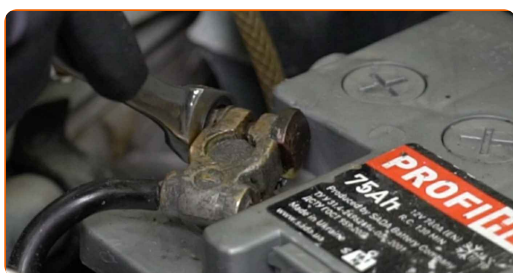
- Visų uždegimo žvakių keitimo tvarka yra vienoda.
- Įspėjimas! Užgesinkite variklį prieš pradėdami bet kokius darbus su - MERCEDES-BENZ T1 autobusas (601).

## KEITIMĄ ATLIKITE TOKIA EILĖS TVARKA:

**1** Atidarykite variklio dangtį.

**2** Naudokite apsauginį dėklą, kad nepažeistumėte automobilio dažų ir plastiko.

**3** Atjunkite įžeminimo laido gnybtą nuo akumulatoriaus. Naudokite kombinuotą veržliaraktį Nr. 10.



**4** Atsukite įleidimo vamzdžio tvirtinimo detales. Naudokite kryžminį atsuktuvą. Naudokite torcinę galvutę Nr. 10. Naudokite terkšlinį raktą.



5 Išimkite tvirtinimo varžtus.



6 Nuimkite įleidimo vamzdį.



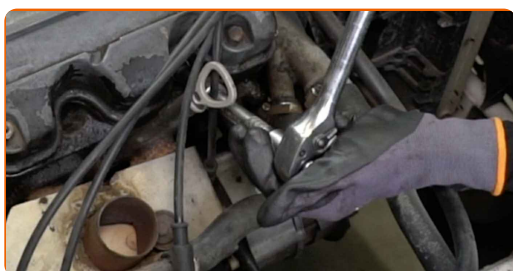
7 Atjunkite uždegimo žvakių laidus nuo uždegimo žvakių.



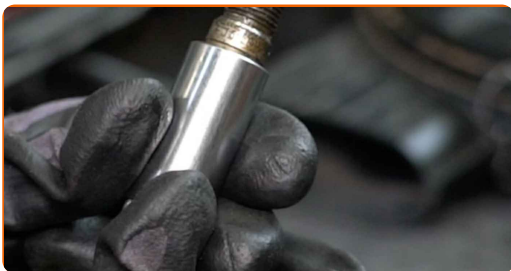
8 Išvalykite žvakių montavimo vietas nuo purvo, dulkių ir pašalinių daiktų.



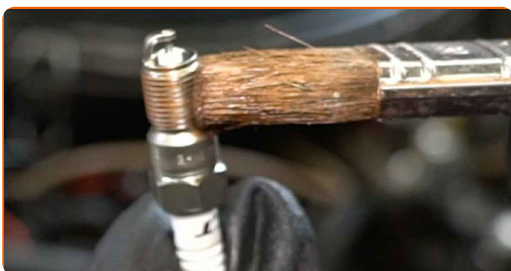
9 Atsukite uždegimo žvakes. Naudokite torcinę galvutę žvakėms Nr. 16. Naudokite terkšlinį raktą.



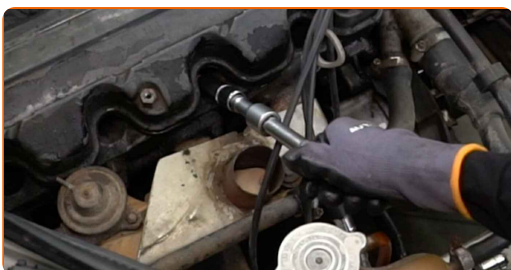
**10** Išimkite uždegimo žvakes.



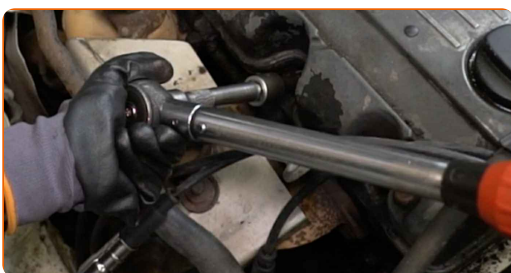
**11** Ant naujų žvakių sriegių paviršiaus užtepkite šiek tiek žvakių montavimo pastos.



**12** Sumontuokite naujas uždegimo žvakes į montavimo vietas.



**13** Prisukite ir priveržkite naujas žvakes. Naudokite torcinę galvutę žvakėms Nr. 16. Naudokite dinamometrinių raktą. Priveržimo jėga 22 Nm.



Keitimas: uždegimo žvakių – MERCEDES-BENZ T1 autobusas (601).  
AUTODOC rekomenduoja:

- Neveržkite žvakių pernelyg stipriai. Priveržimo momento viršijimas gali pažeisti srieginį susijungimą.
- Būkite atsargūs dirbdami su žvakių raktu. Jo persisukimas gali tapti srieginio susijungimo pažeidimo priežastimi.

14

Prijunkite uždegimo žvakių laidus prie uždegimo žvakių.



AUTODOC rekomenduoja:

- Laikykitės sumontavimo sekos.

15

Pritvirtinkite įleidimo vamzdį.

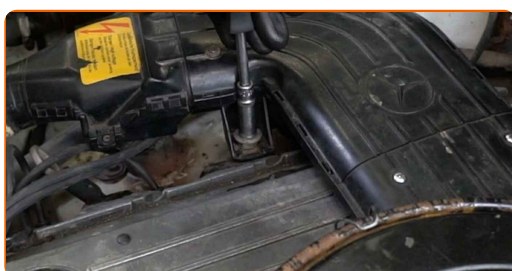




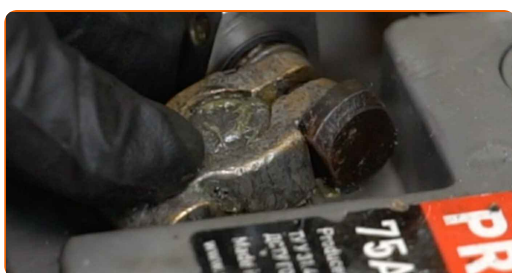
**16** Priveržkite tvirtinimo varžtus.



**17** Įsukite įleidimo vamzdžio tvirtinimo detales. Naudokite kryžminį atsuktuvą. Naudokite torcinę galvutę Nr. 10. Naudokite terkšlinį raktą.



**18** Prijunkite įžeminimo laido gnybtą prie akumulatoriaus.



**19** Kelioms minutėms užveskite variklį. Tai būtina, kad galima būtų įsitikinti komponento veikimo korektiškumu.

**20** Užgesinkite variklį.

**21** Nuimkite apsauginį dėklą.



22

Uždarykite variklio dangtį.

**GERAI PADIRBĖTA!** 

**ŽIŪRĖTI DAUGIAU PAMOKŲ**

## AUTODOC – KOKYBIŠKOS IR PRIEINAMOS AUTODALYS INTERNETU

MOBILIOJI PROGRAMĖLĖ AUTODOC: NAUDINGA IR PATOGU



**+ AUTODOC**

GET IT ON  
**Google Play**

Download on the  
**App Store**

**Download**

**PLATUS AUTODALIŲ PASIRINKIMAS JŪSŲ AUTOMOBILIUI**

**UŽDEGIMO ŽVAKIŲ: PLATUS ASORTIMENTAS**

### **i PASTABA APIE ATSAKOMYBĘ:**

Dokumentuose pateikiami tik patarimai ir rekomendacijos, kurios gali būti jums naudingos atliekant remonto ir keitimo darbus. Įmonė „AUTODOC“ nėra atsakinga už remonto proceso metu patirtus nuostolius, traumas ir žalą turtui dėl neteisingo pateiktos informacijos naudojimo ir interpretavimo.

„AUTODOC“ nėra atsakingi už bet kokias galimas klaidas ir netikslumus šioje instrukcijoje. Pateikiama medžiaga yra skirta informaciniams tikslams ir negali pakeisti specialistų konsultacijos.

„AUTODOC“ nėra atsakingi už netinkamą ir traumas galintį sukelti remontinės įrangos, įrankių ir transporto priemonių dalių naudojimą. „AUTODOC“ primygtinai rekomenduoja būti atsargiems ir laikytis saugumo taisyklių atliekant bet kokius remonto ar keitimo darbus. Atsiminkite: žemos kokybės transporto priemonių dalių naudojimas negarantuoja reikiamo saugumo lygio kelyje.

© Copyright 2023 – visas turinys, ypač tekstai, nuotraukos ir grafika, yra apsaugoti autorių teisių. Visos teisės, įskaitant kopijavimą, redagavimą ir vertimą, priklauso „AUTODOC SE“.