



Kaip pakeisti
MERCEDES-BENZ SL
Coupe (C107) valytuvų:
galas - keitimo instrukcija

PANAŠI VAIZDO PAMOKA



Šiame vaizdo įrašė rodoma panašios autodalies keitimo procedūra kitoje transporto priemonėje.

Svarbu!

Ši keitimo veiksmų seka gali būti naudojama:

MERCEDES-BENZ SL Coupe (C107) 450 SLC 4.5 (107.024), MERCEDES-BENZ SL Coupe (C107) 280 SLC 2.8 (107.022), MERCEDES-BENZ SL Coupe (C107) 350 SLC 3.5 (107.023), MERCEDES-BENZ SL Coupe (C107) 380 SLC 3.8 (107.025), MERCEDES-BENZ SL Coupe (C107) 450 SLC 5.0 (107.026), MERCEDES-BENZ SL Coupe (C107) 450 SL 4.5

Veiksmų seka gali šiek tiek skirtis, priklausomai nuo automobilio konstrukcijos ypatumų.

Ši pamoka gali būti naudojama atliekant panašios autodalies keitimą automobilyje:
MERCEDES-BENZ Vito Bus (W638) 112 CDI 2.2 (638.194)

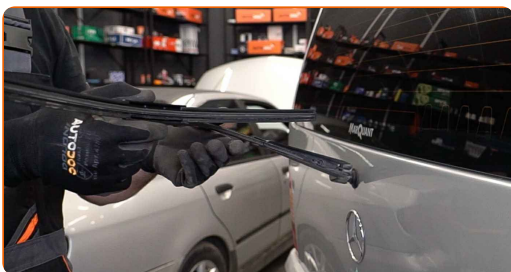
AUTODOC rekomenduoja:

- Atkreipkite dėmesį: visi darbai automobilyje - MERCEDES-BENZ SL Coupe (C107) - turi būti atliekami su užgesintu varikliu.

KEITIMĄ ATLIKITE TOKIA EILĖS TVARKA:

1

Iki galo atitraukite valytuvo svirtį nuo stiklo.



2

Paspauskite ant fikatoriaus. Nuimkite šepetėlį nuo svirties.

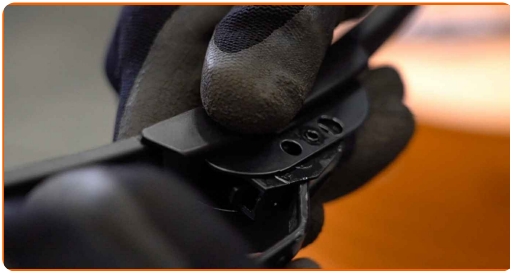


Keitimas: valytuvų – MERCEDES-BENZ SL Coupe (C107). AUTODOC ekspertai rekomenduoja:

- Stebėkite, kad keičiant šepetėlį spyruoklinė svirtis neatsitrenktų į stiklą.

3

Uždėkite naują valytuvo šepetėlį ir atsargiai prispauskite svirtį prie stiklo.



Keitimas: valytuvų – MERCEDES-BENZ SL Coupe (C107). Patarimas iš AUTODOC:

- Neimkite valytuvo šepetėlio už darbinį guminį paviršių, kad nepažeistumėte grafito sluoksnio.
- Įsitinkinkite, kad valytuvo guma visu savo igiu priglunda prie stiklo.

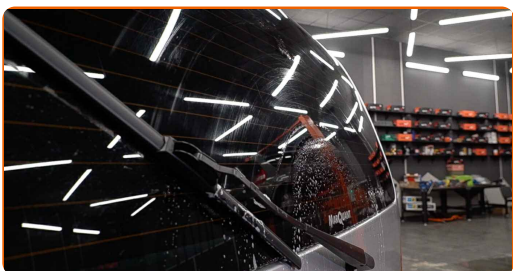
4

Įjunkite degimą.



5

Po sumontavimo, patikrinkite valytuvų darbą.



GERAI PADIRBĖTA! 

ŽIŪRĖTI DAUGIAU PAMOKŲ

AUTODOC – KOKYBIŠKOS IR PRIEINAMOS AUTODALYS INTERNETU

MOBILIOJI PROGRAMĖLĖ AUTODOC: NAUINGA IR PATOGU

AUTODOC+

GET IT ON
Google Play

Download on the
App Store

Download

PLATUS AUTODALIŲ PASIRINKIMAS JŪSŲ AUTOMOBILIUI

VALYTVŪVŲ: PLATUS ASORTIMENTAS

i PASTABA APIE ATSAKOMYBĘ:

Dokumentuose pateikiami tik patarimai ir rekomendacijos, kurios gali būti jums naudingos atliekant remonto ir keitimo darbus. Įmonė „AUTODOC“ nėra atsakinga už remonto proceso metu patirtus nuostolius, traumas ir žalą turtui dėl neteisingo pateiktos informacijos naudojimo ir interpretavimo.

„AUTODOC“ nėra atsakingi už bet kokias galimas klaidas ir netikslumus šioje instrukcijoje. Pateikiama medžiaga yra skirta informaciniams tikslams ir negali pakeisti specialistų konsultacijos.

„AUTODOC“ nėra atsakingi už netinkamą ir traumas galintį sukelti remontinės įrangos, įrankių ir transporto priemonių dalių naudojimą. „AUTODOC“ primygtinai rekomenduoja būti atsargiems ir laikytis saugumo taisyklių atliekant bet kokius remonto ar keitimo darbus. Atsiminkite: žemos kokybės transporto priemonių dalių naudojimas negarantuoja reikiamo saugumo lygio kelyje.

© Copyright 2021 – visas turinys, ypač tekstai, nuotraukos ir grafika, yra apsaugoti autorių teisių. Visos teisės, įskaitant kopijavimą, redagavimą ir vertimą, priklauso „AUTODOC GmbH“.