



Kaip pakeisti
MERCEDES-BENZ G
Klasė Off-Road (W463)
žvakių laidu - keitimo
instrukcija

PANAŠI VAIZDO PAMOKA



Šiame vaizdo įrašė rodoma panašios autodalies keitimo procedūra kitoje transporto priemonėje.

Svarbu!

Ši keitimo veiksmų seka gali būti naudojama:

MERCEDES-BENZ G Klasė Off-Road (W463) 230 G 2.3 (463.224, 463.225),
 MERCEDES-BENZ G Klasė Off-Road (W463) 200 G 2.0 (463.220)

Veiksmų seka gali šiek tiek skirtis, priklausomai nuo automobilio konstrukcijos ypatumų.

Ši pamoka gali būti naudojama atliekant panašios autodalies keitimą automobilyje:
 MERCEDES-BENZ 190 (W201) 2.0 (201.023)

**KEITIMAS: ŽVAKIŲ LAIDU – MERCEDES-BENZ G KLASĖ
OFF-ROAD (W463). ĮRANKIAI, KURIŲ GALI PRIREIKTI:**



- Vielinis šepetys
- Tepalas pakaitinimo žvakėms
- Elektros kontaktų valiklis
- Dinamometrinis raktas
- Kombinuotas veržliaraktis Nr. 10
- Torcinė galvutė nr. 10
- Galvutė automobilio žvakėms nr. 16
- Reketinis raktas
- Kryžminis atsuktuvus
- Laužtuvas
- Automobilio sparnų uždangalas

Įsigyti įrankius

Keitimas: žvakių laidu – MERCEDES-BENZ G Klasė Off-Road (W463).
AUTODOC rekomenduoja:

- Įspėjimas! Užgesinkite variklį prieš pradėdami bet kokius darbus su - MERCEDES-BENZ G Klasė Off-Road (W463).

KEITIMĄ ATLIKITE TOKIA EILĖS TVARKA:

1 Atidarykite variklio dangtį.

2 Naudokite apsauginį dėklą, kad nepažeistumėte automobilio dažų ir plastiko.

3 Atjunkite įžeminimo laido gnybtą nuo akumulatoriaus. Naudokite kombinuotą veržliaraktį Nr. 10.



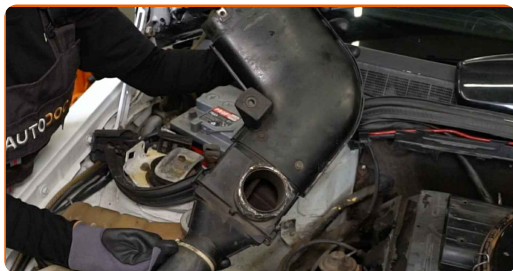
4 Atsukite įleidimo vamzdžio tvirtinimo detales. Naudokite kryžminį atsuktuvą. Naudokite torcinę galvutę Nr. 10. Naudokite terkšlinį raktą.



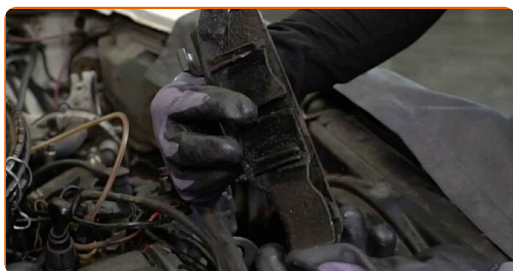
5 Išimkite tvirtinimo varžtus.



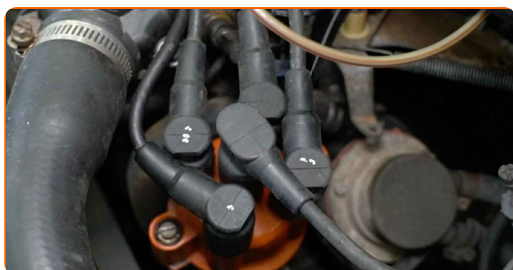
6 Nuimkite įleidimo vamzdį.



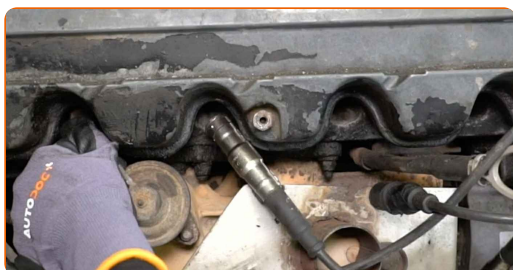
7 Nuimkite aukštos įtampos laido laikiklį.



8 Palikite žymes, kad žinotumėte uždegimo žvakių laidų sumontavimo tvarką.



9 Atjunkite uždegimo žvakių laidus nuo uždegimo žvakių.



10 Atjunkite aukštos įtampos laidus nuo uždegimo skirstytuvo.



11

Nuimkite aukštos įtampos laidus.



12

Apdorokite uždegimo skirstytuvo gnybtus. Naudokite vielinį šepetį. Naudokite elektros kontaktų valiklį.

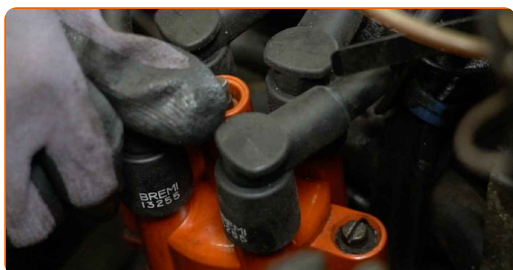


13

Sumontuokite naujus aukštos įtampos laidus.

14

Prijunkite aukštos įtampos laidus prie uždegimo skirstytuvo.



Keitimas: žvakių laidu – MERCEDES-BENZ G Klasė Off-Road (W463).
Patarimas iš AUTODOC ekspertų:

- Laikykitės sumontavimo sekos.

15 Nuimkite uždegimo ritės dangtelį.



16 Atjunkite aukštos įtampos laidą nuo uždegimo skirstytuvo.



17 Nuimkite aukštos įtampos laidą nuo uždegimo ritės dangtelio. Naudokite laužtuvą.



18 Į uždegimo ritės dangtelį įkiškite naują aukštos įtampos laidą.

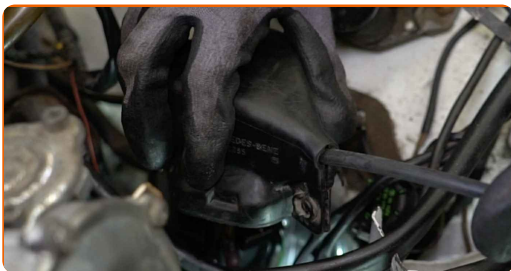


19 Aukštos įtampos laidą prijunkite prie uždegimo ritės.



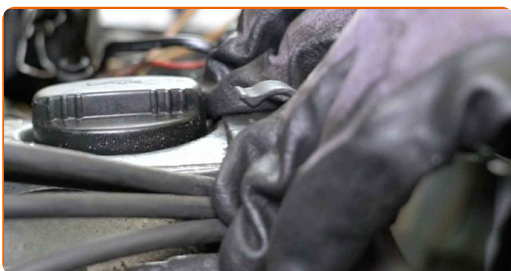
20

Uždėkite uždegimo ritės dangtelį.



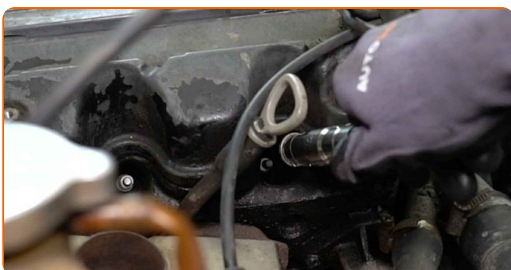
21

Sumontuokite aukštos įtampos laido laikiklį.



22

Prijunkite uždegimo žvakių laidus prie uždegimo žvakių.



AUTODOC rekomenduoja:

- Keitimas: žvakių laidu – MERCEDES-BENZ G Klasė Off-Road (W463).
Vadovaukitės montavimo instrukcijomis

23

Pritvirtinkite įleidimo vamzdį.



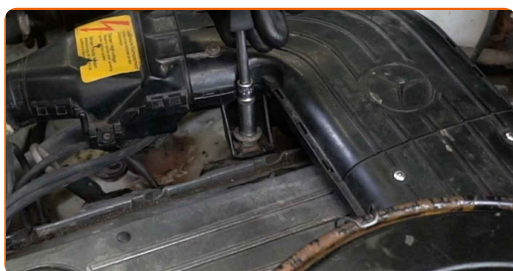
24

Priveržkite tvirtinimo varžtus.



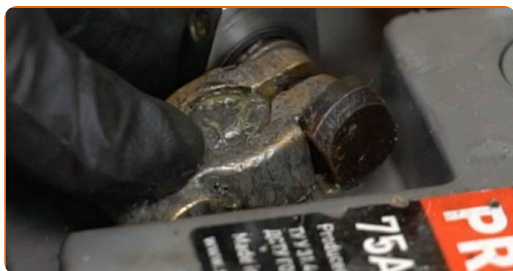
25

Įsukite įleidimo vamzdžio tvirtinimo detales. Naudokite kryžminį atsuktuvą. Naudokite torcinę galvutę Nr. 10. Naudokite terkšlinį raktą.



26

Prijunkite įžeminimo laido gnybtą prie akumulatoriaus.



27

Kelioms minutėms užveskite variklį. Tai būtina, kad galima būtų įsitikinti komponento veikimo korektiškumu.

28

Užgesinkite variklį.

29

Nuimkite apsauginį dėklą.

30

Uždarykite variklio dangtį.

GERAI PADIRBĖTA! 

ŽIŪRĖTI DAUGIAU PAMOKŲ

AUTODOC – KOKYBIŠKOS IR PRIEINAMOS AUTODALYS INTERNETU

MOBILIOJI PROGRAMĖLĖ AUTODOC: NAUDINGA IR PATOGU



+ AUTODOC

GET IT ON
Google Play

Download on the
App Store

Download

PLATUS AUTODALIŲ PASIRINKIMAS JŪSŲ AUTOMOBILIUI

ŽVAKIŲ LAIDU: PLATUS ASORTIMENTAS

i PASTABA APIE ATSAKOMYBĘ:

Dokumentuose pateikiami tik patarimai ir rekomendacijos, kurios gali būti jums naudingos atliekant remonto ir keitimo darbus. Įmonė „AUTODOC“ nėra atsakinga už remonto proceso metu patirtus nuostolius, traumas ir žalą turtui dėl neteisingo pateiktos informacijos naudojimo ir interpretavimo.

„AUTODOC“ nėra atsakingi už bet kokias galimas klaidas ir netikslumus šioje instrukcijoje. Pateikiama medžiaga yra skirta informaciniams tikslams ir negali pakeisti specialistų konsultacijos.

„AUTODOC“ nėra atsakingi už netinkamą ir traumas galintį sukelti remontinės įrangos, įrankių ir transporto priemonių dalių naudojimą. „AUTODOC“ primygtinai rekomenduoja būti atsargiems ir laikytis saugumo taisyklių atliekant bet kokius remonto ar keitimo darbus. Atsiminkite: žemos kokybės transporto priemonių dalių naudojimas negarantuoja reikiamo saugumo lygio kelyje.

© Copyright 2023 – visas turinys, ypač tekstai, nuotraukos ir grafika, yra apsaugoti autorių teisių. Visos teisės, įskaitant kopijavimą, redagavimą ir vertimą, priklauso „AUTODOC SE“.