



Kaip pakeisti **VW Lupo**
6X1 šarnyro: priekis -
keitimo instrukcija

VAIZDO PAMOKA



Svarbu!

Ši keitimo veiksmų seka gali būti naudojama:

VW Polo Hatchback (6N1) 1.3, VW Polo Hatchback (6N1) 1.6, VW Polo Hatchback (6N1) 1.0, VW Polo Hatchback (6N1) 1.9 D, VW Polo Hatchback (6N1) 1.4, VW Polo Hatchback (6N1) 1.4 16V, VW Polo Hatchback (6N1) 1.7 SDI, VW Lupo (6X1, 6E1) 1.0, VW Lupo (6X1, 6E1) 1.4 16V, VW Lupo (6X1, 6E1) 1.7 SDI, VW Polo Hatchback (6N1) 1.6 16V GTI, VW Lupo (6X1, 6E1) 1.2 TDI 3L, VW POLO komercinis (86CF) 1.0, VW POLO komercinis (86CF) 1.3, VW POLO komercinis (86CF) 1.4 D, (+ 13)

Veiksmų seka gali šiek tiek skirtis, priklausomai nuo automobilio konstrukcijos ypatumų.

KEITIMAS: ŠARNYRO – VW LUPO 6X1. REIKIAMŲ ĮRANKIŲ:



- Vielinis šepetys
- WD-40 purškalas
- Stabdžių sistemos valiklis
- Varinis tepalas
- Kombinuotas veržliaraktis Nr. 17
- Torcinė galvutė nr. 13
- Torcinė galvutė nr. 19
- Smūginė ratų galvutė Nr. 17
- Reketinis raktas
- Dinamometrinis raktas
- Šarnyrų nuėmėjas
- Laužtuvas
- Plaktukas
- Rato atrama

ĮSIGYTI ĮRANKIUS

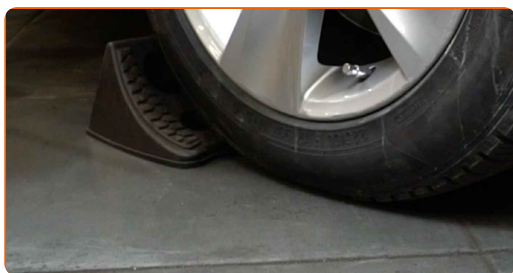
Keitimas: Šarnyro – VW Lupo 6X1. AUTODOC ekspertai rekomenduoja:

- Keitimo procedūrą yra identiška kairei ir dešinei atramos/vairo traukei.
- Visus darbus atlikite su užgesintu varikliu.

KEITIMAS: ŠARNYRO – VW LUPO 6X1. ATLIKITE TOKIUS ŽINGSNIUS:

1

Įdėkite pleištus po ratais.



2

Atlaisvinkite rato tvirtinimo varžtus. Naudokite specialią galvutę ratų varžtams Nr. 17



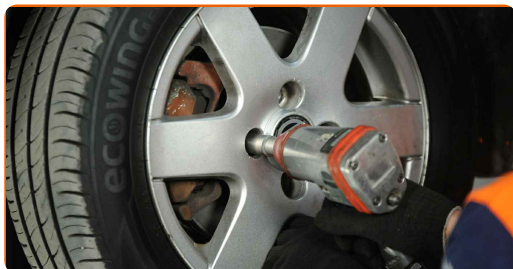
3

Pakelkite priekinę automobilio dalį ir užtvirtinkite atramomis.



4

Atsukite rato tvirtinimo varžtus.



AUTODOC rekomenduoja:

- [spėjimas! Siekiant išvengti sužeidimų, laikykite ratą, kai atsukinėjate tvirtinimo varžtus automobilyje VW Lupo 6X1.

5

Nuimkite ratą.



6

Nuvalykite tvirtinimo elementą, jungiantį vairo traukės antgalį prie pasukamojo kakliuko. Naudokite vielinį šepetį. Naudokite purškalą WD-40.

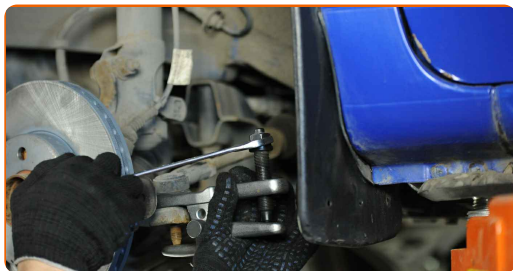
7

Atsukite veržlę, kuri tvirtina antgalį prie pasukamojo statramsčio. Naudokite torcinę galvutę Nr. 19. Naudokite terkšlinį raktą.



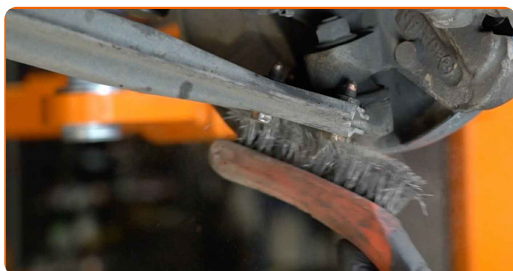
8

Atjunkite vairo traukės antgalį nuo pasukamojo statramsčio. Naudokite šarnyrų nuėmėją.



9

Išvalykite visus svirties sujungimus. Naudokite vielinį šepetį. Naudokite purškalą WD-40.



10

Atsukite atramos traukės tvirtinimus nuo pasukamojo statramsčio. Naudokite kombinuotą veržliaraktį Nr. 17. Naudokite terkšlinį raktą.

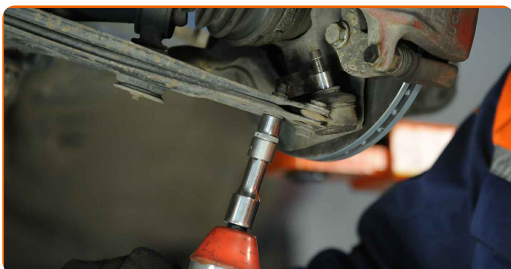


11

Atjunkite atramos rutulinį šarnyrą nuo pasukamojo statramsčio. Naudokite laužtuvą. Naudokite plaktuką.

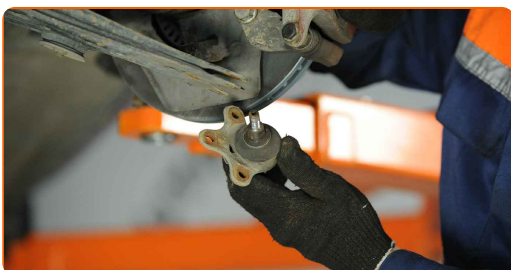


- 12** Atsukite atramos/vairo traukės tvirtinimą prie pakabos svirties. Naudokite torcinę galvutę Nr. 13. Naudokite terkšlinį raktą.

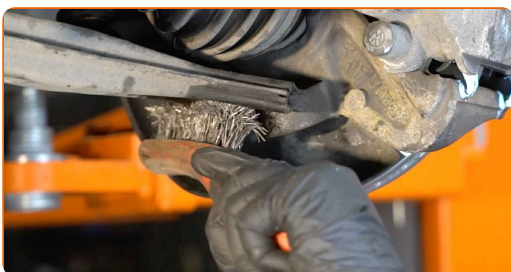


- 13** Atjunkite rutulinį šarnyrą nuo svirties.

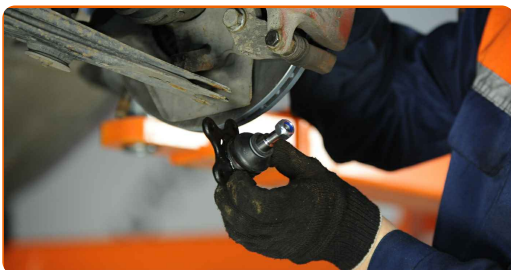
- 14** Išimkite atramos/vairo traukę.



- 15** Išvalykite atramos/vairo traukės montavimo vietas. Naudokite vielinį šepetį. Naudokite purškalą WD-40.



- 16** Sumontuokite naują atramos/vairo traukę.



Keitimas: šarnyro – VW Lupo 6X1. AUTODOC rekomenduoja:

- Nepažeiskite atramos traukės gaubto.

17

Prijunkite atramos/vairo traukę prie svirties.



18

Priveržkite atramos traukės tvirtinimus. Naudokite torcinę galvutę Nr. 13. Naudokite dinamometrinį raktą. Priveržimo jėga 20 Nm.+90°

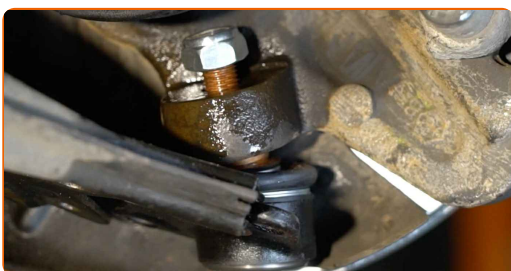


AUTODOC rekomenduoja:

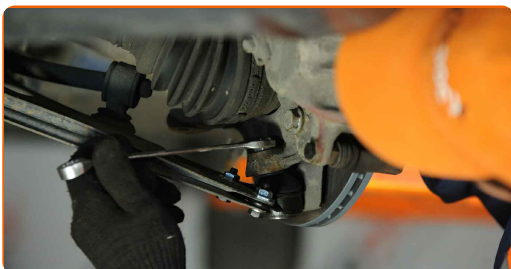
- Svarbu! Būtinai naudokite naujas tvirtinimo detales.

19

Prijunkite atramos traukę prie pasukamojo statramsčio.



- 20** Priveržkite atramos traukės tvirtinimus. Naudokite kombinuotą veržliaraktį Nr. 17. Naudokite dinamometrinių raktą. Priveržimo jėga 35 Nm.

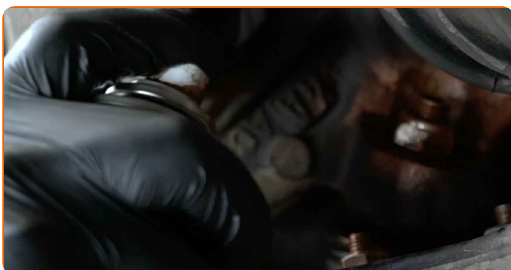


- 21** Prijunkite vairo traukės antgalį prie pasukamojo statramsčio.

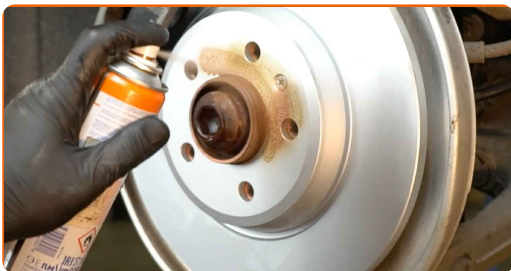
- 22** Priveržkite tvirtinimo veržlę, jungiančią vairo traukės antgalį prie pasukamojo kakliuko. Naudokite torcinę galvutę Nr. 19. Naudokite dinamometrinių raktą. Priveržimo jėga 35 Nm.



- 23** Pritvirtinkite tvirtinimo elementą, jungiantį vairo traukės antgalį prie pasukamojo kakliuko. Apdorokite atramos/vairo traukės tvirtinimą. Naudokite varinį tepalą.

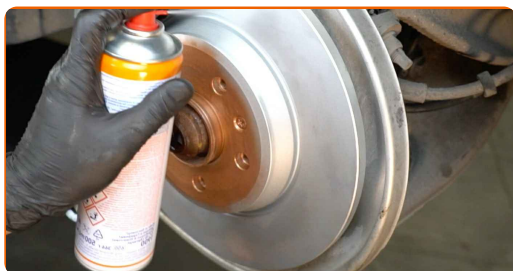


- 24** Apdorokite stabdžių disko paviršius, kuris liečiasi su ratlankiu. Naudokite varinį tepalą.



25

Išvalykite stabdžių disko paviršius. Naudokite stabdžių sistemos valiklį.

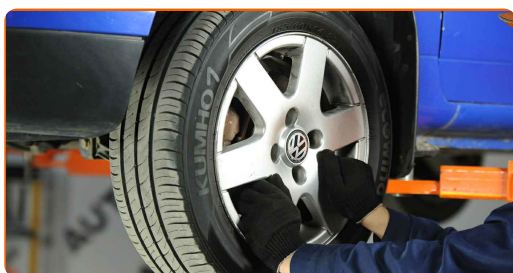


AUTODOC rekomenduoja:

- Keitimas: šarnyro – VW Lupo 6X1. Panaudoję purškalą, palaukite kelias minutes.

26

Uždėkite ratą.



Keitimas: šarnyro – VW Lupo 6X1. Profesionalai rekomenduoja:

- Norėdami išvengti sužalojimų rizikos, priverždami tvirtinimo varžtus laikykite ratą.

27

Priveržkite rato tvirtinimo varžtus. Naudokite specialią galvutę ratų varžtams Nr. 17



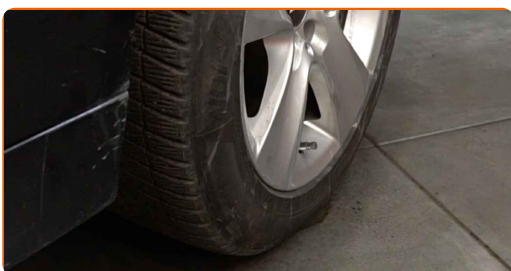
28

Nuleiskite automobilį ir, kryžmine tvarka, priveržkite ratų tvirtinimo varžtus. Naudokite specialią galvutę ratų varžtams Nr. 17 Naudokite dinamometrinį raktą. Priveržimo jėga 110 Nm.



29

Išimkite kėlimo įrenginius ir pleištus po ratais.



GERAI PADIRBĖTA! 

ŽIŪRĖTI DAUGIAU PAMOKŲ

AUTODOC – KOKYBIŠKOS IR PRIEINAMOS AUTODALYS INTERNETU

MOBILIOJI PROGRAMĖLĖ AUTODOC: NAUDINGA IR PATOGU



+ AUTODOC

GET IT ON
Google Play

Download on the
App Store

Download

PLATUS AUTODALIŲ PASIRINKIMAS JŪSŲ AUTOMOBILIUI

ĮSIGYKITE VW AUTODALIS

ŠARNYRO: PLATUS ASORTIMENTAS

IŠSIRINKITE AUTODALIS VW LUPO 6X1

VW ŠARNYRO: ĮSIGYKITE DABAR

VW LUPO 6X1 ŠARNYRO: ĮSIGYTI GEROMIS SĄLYGOMIS

ⓘ PASTABA APIE ATSAKOMYBĘ:

Dokumentuose pateikiami tik patarimai ir rekomendacijos, kurios gali būti jums naudingos atliekant remonto ir keitimo darbus. Įmonė „AutoDoc“ nėra atsakinga už remonto proceso metu patirtus nuostolius, traumas ir žalą turtui dėl neteisingo pateiktos informacijos naudojimo ir interpretavimo.

„AutoDoc“ nėra atsakingi už bet kokias galimas klaidas ir netikslumus šioje instrukcijoje. Pateikiama medžiaga yra skirta informaciniams tikslams ir negali pakeisti specialistų konsultacijos.

„AutoDoc“ nėra atsakingi už netinkamą ir traumas galintį sukelti remontinės įrangos, įrankių ir transporto priemonių dalių naudojimą. „AutoDoc“ primygtinai rekomenduoja būti atsargiems ir laikytis saugumo taisyklių atliekant bet kokius remonto ar keitimo darbus. Atsiminkite: žemos kokybės transporto priemonių dalių naudojimas negarantuoja reikiamo saugumo lygio kelyje.

© Copyright 2023 – visas turinys, ypač tekstai, nuotraukos ir grafika, yra apsaugoti autorių teisių. Visos teisės, įskaitant kopijavimą, redagavimą ir vertimą, priklauso „Autodoc SE“.